



## **POWIATOWY URZĄD PRACY W CIESZYNIE**

43 - 400 Cieszyn, Plac Wolności 6, tel.: 33 851 49 91/ fax.: 33 851 49 90,  
e-mail: [poczta@pup.cieszyn.pl](mailto:poczta@pup.cieszyn.pl), [www.cieszyn.praca.gov.pl](http://www.cieszyn.praca.gov.pl)



# **Analiza skuteczności i efektywności organizacji szkoleń zakończonych w 2020 roku**

**Dokument sporządzony zgodnie z § 84 Rozporządzenia Ministra Pracy i Polityki Społecznej z dnia 14 maja 2014r. w sprawie szczegółowych warunków realizacji oraz trybu i sposobów prowadzenia usług rynku pracy (Dz. U. z 2014r., poz. 667)**

## Spis treści

1. Wstęp.....	3
2. Liczba i odsetek osób, które ukończyły szkolenia z wynikiem pozytywnym, w stosunku do rozpoczynających szkolenia.....	4
3. Struktura osób przeszkolonych w poszczególnych kategoriach.....	4
3.1. Liczba i odsetek osób przeszkolonych według statusu w rozumieniu ustawy.....	4
3.2. Liczba i odsetek osób przeszkolonych według obszarów szkoleń .....	5
3.3. Liczba i odsetek osób przeszkolonych według płci. ....	6
3.4. Liczba i odsetek osób przeszkolonych według wieku .....	7
3.5. Liczba i odsetek osób przeszkolonych według wykształcenia.....	9
3.6. Liczba i odsetek osób przeszkolonych według miejsca zamieszkania.....	10
3.7. Liczba i odsetek osób przeszkolonych według grupy osób będących w szczególnej sytuacji na rynku. ....	11
4. Wskaźnik efektywności zatrudnieniowej .....	13
5. Przeciętny koszt szkoleń i przeciętny koszt osobogodziny szkoleń.....	14
6. Koszt ponownego zatrudnienia .....	15
7. Liczba i odsetek osób, które zdały egzamin, uzyskały licencję w stosunku do osób, które otrzymały wsparcie w tej formie i zostały zatrudnione w trakcie lub w okresie 3 miesięcy po zdaniu egzaminu, uzyskaniu licencji .....	16
8. Liczba i odsetek osób, które ukończyły studia podyplomowe w stosunku do osób, które otrzymały wsparcie w tej formie i zostały zatrudnione w trakcie lub w okresie 3 miesięcy po ukończeniu studiów podyplomowych .....	16
9. Krajowy Fundusz Szkoleniowy .....	17
10. Podsumowanie .....	18

## 1. Wstęp

Zadania związane z organizacją szkoleń Powiatowy Urząd Pracy w Cieszynie realizuje w formie realizacji szkoleń grupowych, indywidualnych, sfinansowania szkoleń w ramach bonu szkoleniowego, finansowania studiów podyplomowych, finansowania kosztów egzaminu lub uzyskania licencji oraz finansowania kosztów kształcenia ustawicznego pracowników i pracodawców w ramach Krajowego Funduszu Szkoleniowego.

Szkolenie to pozaszkolne zajęcia mające na celu uzyskanie, uzupełnianie lub doskonalenie umiejętności i kwalifikacji zawodowych lub ogólnych, potrzebnych do wykonywania pracy, w tym umiejętności poszukiwania pracy. Celem szkoleń organizowanych dla osób bezrobotnych lub poszukujących pracy jest podniesienie ich kwalifikacji zawodowych i innych kwalifikacji zwiększających szansę na uzyskanie zatrudnienia lub innej pracy zarobkowej.

W 2020 roku głównym źródłem finansowania usługi szkoleniowej były środki Funduszu Pracy oraz projektów: „Aktywizacja osób młodych pozostających bez pracy w powiecie cieszyńskim (IV)” oraz „Aktywizacja osób bezrobotnych w wieku 30+ zarejestrowanych w Powiatowym Urzędzie Pracy w Cieszynie (IV)” współfinansowanych ze środków Unii Europejskiej w ramach Europejskiego Funduszu Społecznego.

Dokument ma na celu analizę danych statystycznych umożliwiającą dokonanie analizy skuteczności i efektywności organizacji szkoleń przy uwzględnieniu następujących wskaźników:

- liczba i odsetek osób, które ukończyły szkolenia z wynikiem pozytywnym, w stosunku do rozpoczynających szkolenia,
- liczba i odsetek osób przeszkolonych w poszczególnych kategoriach wyróżnionych według kryterium: statusu w rozumieniu ustawy, płci, wieku, poziomu wykształcenia, miejsca zamieszkania, przynależności do grupy osób będących w szczególnej sytuacji na rynku pracy,
- liczba i odsetek osób zatrudnionych w trakcie szkolenia oraz w okresie 3 miesięcy po ukończeniu szkolenia,
- koszt ponownego zatrudnienia osób przeszkolonych, liczony jako stosunek poniesionych kosztów szkoleń do liczby zatrudnionych w okresie 3 miesięcy po ukończeniu szkoleń,
- przeciętny koszt szkolenia i przeciętny koszt osobogodziny szkolenia,
- liczba i odsetek osób, które zdały egzamin, uzyskały licencję, ukończyły szkolenie finansowane z pożyczki szkoleniowej lub ukończyły studia podyplomowe, w stosunku do osób, które otrzymały wsparcie w tej formie,
- liczba i odsetek osób zatrudnionych w trakcie lub w okresie 3 miesięcy po zdaniu egzaminu, uzyskaniu licencji, ukończeniu szkolenia finansowanego z pożyczki szkoleniowej oraz po ukończeniu studiów podyplomowych.

Świadcząc usługi w postaci szkoleń, finansowania kosztów egzaminu, licencji czy finansowania studiów podyplomowych dla klientów urzędu pracy analizujemy skuteczność i efektywność podjętych działań.

## 2. Liczba i odsetek osób, które ukończyły szkolenia z wynikiem pozytywnym, w stosunku do rozpoczynających szkolenia

W 2020r. szkolenia rozpoczęło 115 osób uprawnionych, z czego z wynikiem pozytywnym szkolenia zakończyło 100 osób, 3 osoby przerwały udział w szkoleniach, a 12 osób kontynuowało udział w szkoleniach w 2021r.

Dodatkowo 4 osoby, które rozpoczęły szkolenia w 2019 roku, zakończyły pozytywnie szkolenie w 2020 roku. W związku z powyższym liczba osób, które ukończyły szkolenia z wynikiem pozytywnym w stosunku do rozpoczynających szkolenia wynosi 104, co stanowi 97,2% ogółu.

## 3. Struktura osób przeszkolonych w poszczególnych kategoriach

W minionym roku realizowano szkolenia w następujących formach:

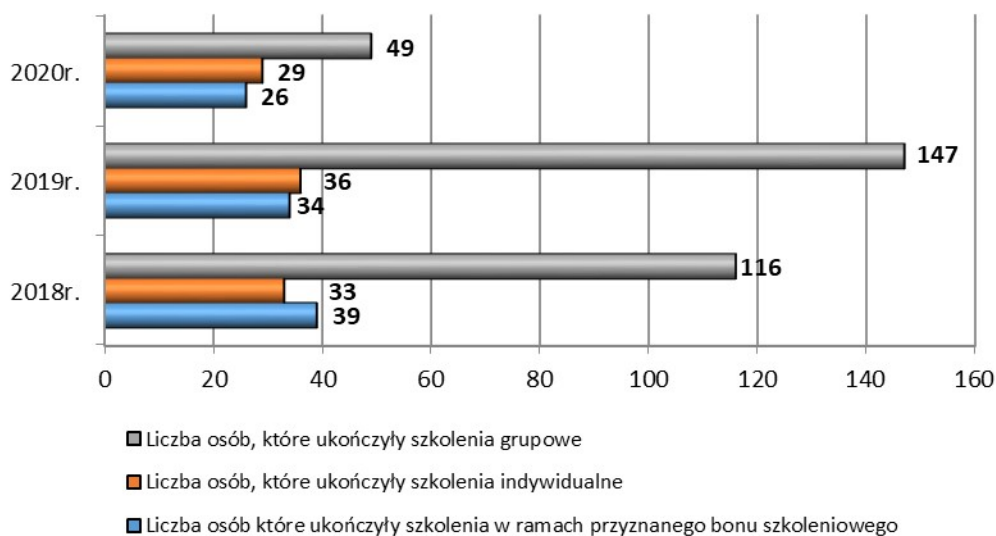
- indywidualnej (są to szkolenia wskazane przez osoby uprawnione zgodnie z art. 40 ust. 3 ustawy) ze środków Funduszu Pracy,
- w ramach bonu szkoleniowego dla osób do 30 roku życia ze środków Funduszu Pracy, rezerwy Funduszu Pracy pn. „Równe Szanse” oraz projektu: „Aktywizacja osób młodych pozostających bez pracy w powiecie cieszyńskim (IV)” współfinansowanego ze środków Unii Europejskiej w ramach Europejskiego Funduszu Społecznego,
- grupowej w ramach projektów: „Aktywizacja osób młodych pozostających bez pracy w powiecie cieszyńskim (IV)” oraz „Aktywizacja osób bezrobotnych w wieku 30+ zarejestrowanych w Powiatowym Urzędzie Pracy w Cieszynie (IV)” współfinansowanych ze środków Unii Europejskiej w ramach Europejskiego Funduszu Społecznego,
- w ramach Krajowego Funduszu Szkoleniowego ze środków Funduszu Pracy oraz rezerwy Funduszu Pracy przeznaczonych na finansowanie kształcenia ustawicznego pracowników i pracodawców.

### 3.1. Liczba i odsetek osób przeszkolonych według statusu w rozumieniu ustawy

Tabela nr 1 – Struktura przeszkolonych wg kryterium statusu w rozumieniu ustawy w 2020 roku

Wyszczególnienie		Liczba osób, które ukończyły szkolenie	% z ogółu osób, które ukończyły szkolenie
Osoby zarejestrowane jako bezrobotne	uczestniczące w szkoleniach grupowych	49	47,1%
	uczestniczące w szkoleniach wskazanych przez zainteresowanego (indywidualne)	29	27,9%
	uczestniczące w szkoleniach w ramach przyznanego bonu szkoleniowego	26	25%
<b>Razem</b>		<b>104</b>	<b>100</b>

**Wykres nr 1 – Liczba osób przeszkolonych w latach 2018 – 2020 w ramach szkoleń grupowych, szkoleń wskazanych przez osoby uprawnione oraz szkoleń w ramach przyznanego bonu szkoleniowego.**



Z powyższego wykresu wynika, że w 2020r. szkolenia zakończyło o 113 osób mniej w porównaniu z 2019 rokiem. Znaczny spadek przeszkolonych w porównaniu z poprzednim rokiem wynika z wprowadzonych ograniczeń wywołanych stanem epidemii spowodowanej zakażeniami wirusem SARS-CoV-2. Skutki epidemii najbardziej widoczne są w liczbie osób przeszkolonych w szkoleniach grupowych, gdzie liczba uczestników szkoleń zmniejszyła się o 98 osób w porównaniu do poprzedniego roku. Mniejszy odsetek przeszkolonych zanotowano również wśród uczestników szkoleń w ramach bonu szkoleniowego tj. o 8 uczestników mniej w porównaniu do roku 2019 i szkoleń wskazanych przez osoby uprawnione (o 7 osób mniej przeszkolonych w porównaniu do roku 2019).

### 3.2. Liczba i odsetek osób przeszkolonych według obszarów szkoleń

Szkolenia jako jedna z form aktywizacji, przeciwdziałają degradacji posiadanych już umiejętności, a także pozwala rozwijać nowe kwalifikacje w odniesieniu do wymagań stawianych przez pracodawców. Analiza poniższej tabeli pozwala ustalić efektywność zatrudnieniową dla poszczególnych, określonych tematycznie szkoleń. Wartość wskaźnika jest zależna od liczby osób, które ukończyły szkolenia oraz od liczby osób, które w trakcie szkolenia lub w okresie do trzech miesięcy po jego ukończeniu podjęły pracę.

**Tabela nr 2 – Uczestnicy według obszarów szkoleń w 2020 roku**

Lp.	Nazwa obszaru szkoleń	Liczba osób, które ukończyły szkolenia w 2020 roku	% z ogółu przeszkolonych osób w 2020 roku	Liczba osób, które podjęły pracę lub działalność gospodarczą w trakcie lub po ukończeniu szkolenia do 3 miesięcy	% z ogółu osób z obszarów szkoleń, które podjęły pracę lub działalność gospodarczą w 2020 roku
1.	Usługi transportowe, w tym kursy prawa jazdy	52	50%	36	69,2%

2	Technika i handel artykułami technicznymi	19	18,3%	13	68,4%
3.	Architektura i budownictwo	7	6,7%	2	28,6%
4.	Rachunkowość, księgowość, bankowość, ubezpieczenia, analiza inwestycyjna	5	4,8%	1	20%
5.	Sprzedaż, marketing, public relations, handel nieruchomościami	5	4,8%	1	20%
6.	Usługi fryzjerskie, kosmetyczne	4	3,8%	4	100%
7.	Języki obce	2	1,9%	1	50%
8.	Opieka zdrowotna	2	1,9%	2	100%
9.	Usługi hotelarskie, turystyka i rekreacja	2	1,9%	1	50%
10.	Zarządzanie i administrowanie	2	1,9%	2	100%
11.	Inne obszary szkoleń	1	1%	0	0
12.	Opieka społeczna	1	1%	1	100%
13.	Szkolenie nauczycieli i nauka o kształceniu	1	1%	1	100%
14.	Usługi gastronomiczne	1	1%	1	100%

Najliczniejszą grupę przeszkolonych w 2020 roku, podobnie jak w poprzednich latach, stanowili uczestnicy z obszaru zawodowego dotyczącego usług transportowych, gdzie szkolenia ukończyły 52 osoby. Nieustanne zainteresowanie tą grupą szkoleń ma silny związek z zapotrzebowaniem na rynku pracy na magazynierów, kierowców samochodów ciężarowych czy kierowców ciągników siodłowych (co jest widoczne w barometrze zawodów deficytowych powiatu cieszyńskiego na 2021 rok oraz innych analizach rynku pracy). Przykładowe szkolenia z tego obszaru to: kursy prawa jazdy różnych kategorii, kwalifikacja wstępna w zakresie przewozu rzeczy lub osób czy kierowca wózków jezdniowych. Na uwagę również zasługuje fakt, że większość osób kończących szkolenia z powyższego obszaru podjęło zatrudnienie do 3 miesięcy.

Drugą grupę przeszkolonych w 2020 roku stanowili uczestnicy z obszaru zawodowego dotyczącego technika i handel artykułami technicznymi, do którego zalicza się kursy spawania różnymi metodami czy kursy na uprawnienia elektryczne. Powyższe stanowiska są również wykazane jako zawody deficytowe w prognozowanym zapotrzebowaniu na zawody w powiecie cieszyńskim na rok 2021. Można również zauważyć, że ta grupa przeszkolonych również charakteryzuje się wysoką efektywnością zatrudnieniową kształtującą się na poziomie 68,4%.

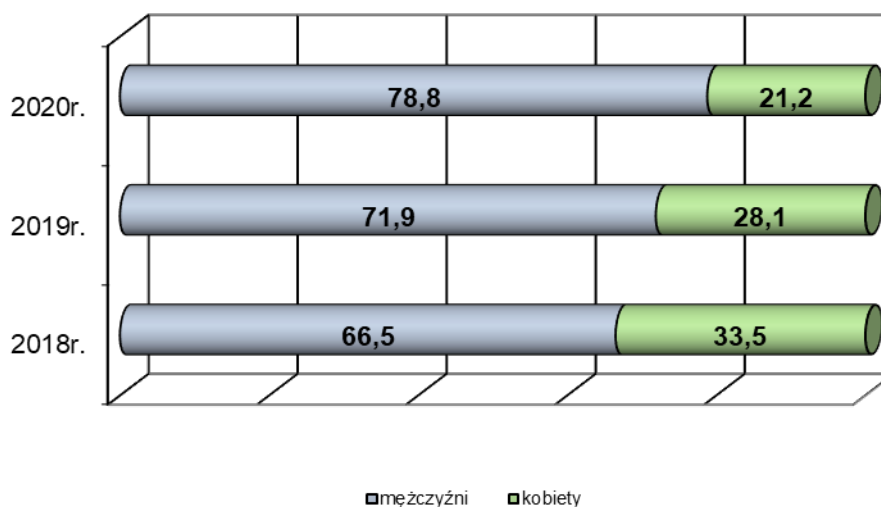
Pozostałe grupy kierunków kształcenia cechowały się już mniejszym zainteresowaniem wśród osób bezrobotnych.

### 3.3. Liczba i odsetek osób przeszkolonych według płci

Tabela nr 3 – Struktura przeszkolonych ze względu na płeć w 2020 roku

	Płeć	Liczba	%
1.	Mężczyźni	82	78,8
2.	Kobiety	22	21,2
	<b>Ogółem</b>	<b>104</b>	<b>100</b>

Wykres nr 2 - Struktura osób, które ukończyły szkolenia w latach 2018 – 2020, podział ze względu na płeć

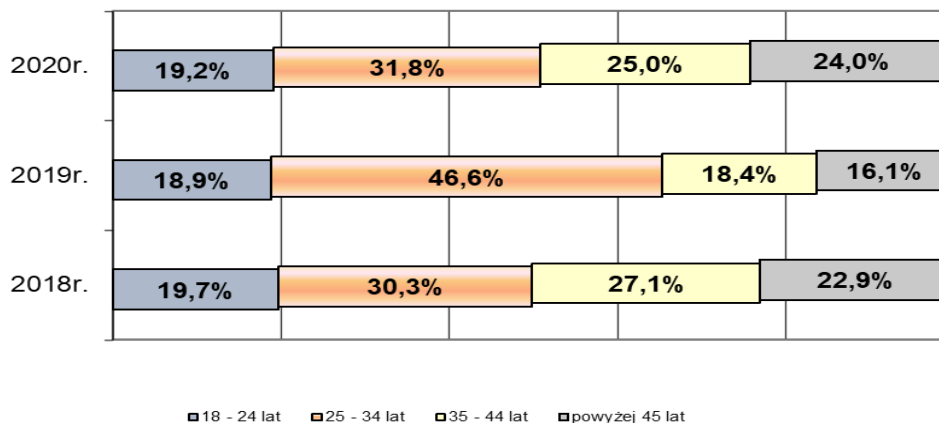


Na przestrzeni ostatnich 3 lat można zaobserwować wyższy udział procentowy mężczyzn biorących udział w szkoleniach niż kobiet. Różnica pomiędzy udziałem mężczyzn, którzy uczestniczyli w szkoleniach a kobietami wynosiła: w 2018r. - 33 pkt procentowe, w 2019r. - 43,8 pkt procentowe, a w 2020r. nastąpił wzrost do 57,6 pkt procentowych. W związku z powyższym można zauważyć, iż z każdym rokiem następował wzrost w różnicy przeszkolonych pomiędzy kobietami a mężczyznami. Wiąże się to przede wszystkim z coraz większym udziałem mężczyzn w szkoleniach indywidualnych, bonach szkoleniowych jak i w szkoleniach grupowych. Są oni bardziej mobilni na rynku pracy i mają większe szanse na uzasadnienie celowości wskazanego przez siebie szkolenia np. w formie uprawdopodobnienia zatrudnienia.

### 3.4. Liczba i odsetek osób przeszkolonych według wieku

Tabela nr 4 – Struktura przeszkolonych według kryterium wieku w 2020 roku

Lp.	Wiek	Liczba	%
1.	18-24	20	19,2
2.	25-34	33	31,8
3.	35-44	26	25
4.	45 lat i więcej	25	24
	<b>Ogółem</b>	<b>104</b>	<b>100</b>



**Wykres nr 3 - Struktura osób, które ukończyły szkolenia w latach 2018 – 2020, podział ze względu na wiek**

Z analizy powyższego wykresu wynika, że struktura procentowego podziału przeszkolonych ze względu na wiek w 2020r. jest zbliżona do sytuacji z 2018r. Najliczniejszą grupą wiekową, która korzystała ze wsparcia w formie szkoleń w ostatnich trzech latach stanowią osoby pomiędzy 25 a 34 rokiem życia. Udział tych osób zanotował spadek o 14,8 pkt procentowych w stosunku do 2019r. i na koniec 2020r. wyniósł niecałe 32% przeszkolonych. Jednakże sytuacja utrzymującego się wysokiego udziału tej grupy przeszkolonych ma związek z ich nieustanną chęcią doskonalenia i podwyższania kwalifikacji zawodowych w kontekście wciąż wzrastających wymagań pracodawców.

Wśród kolejnej badanej grupy wiekowej tj. osób w wieku 35-44 lat można zaobserwować tendencję wzrostową. W porównaniu do 2019r. udział tej grupy uczestników wzrósł o 6,6 pkt procentowych. Wzrost przeszkolonych w wieku 35-44 lat jest następstwem spadku przeszkolonych pomiędzy 25 a 34 rokiem życia. Zachodzące zmiany w strukturach przeszkolonych powyżej 35 roku życia odzwierciedlają nieustanne uzupełnianie czy uaktualniania kwalifikacji zawodowych przez tą grupę osób, pomimo posiadanych już kwalifikacji czy wykształcenia. Wiąże się to z dynamicznie zachodzącymi zmianami na krajowym czy lokalnym rynku pracy, które wymuszają konieczność uzupełniania swoich kwalifikacji.

Podobną sytuację można zaobserwować wśród osób przeszkolonych w wieku 45 lat i powyżej (wzrost przeszkolonych o 7,9 pkt procentowych przeszkolonych w porównaniu do 2019r.). Pokazuje to, iż wskazana grupa zwana grupą ryzyka ma równy dostęp do podwyższania czy uzupełniania swoich kwalifikacji zawodowych. Pozytywnie również można ocenić coraz większe zainteresowanie osób w wieku 45 lat i powyżej udziałem w szkoleniach.

Najmniej liczną grupę pod względem wiekowym stanowiły osoby poniżej 24 roku życia. W ostatnich trzech latach można zaobserwować nieznaczne wahania w strukturze przeszkolonych z tej grupy wiekowej. Pomiędzy 2018r. a 2020r. udział tej grupy uczestników zanotował spadek o zaledwie 0,5 pkt procentowego. Z powyższych danych wynika, że osoby młode są aktywne, jeżeli chodzi o udział w szkoleniach.



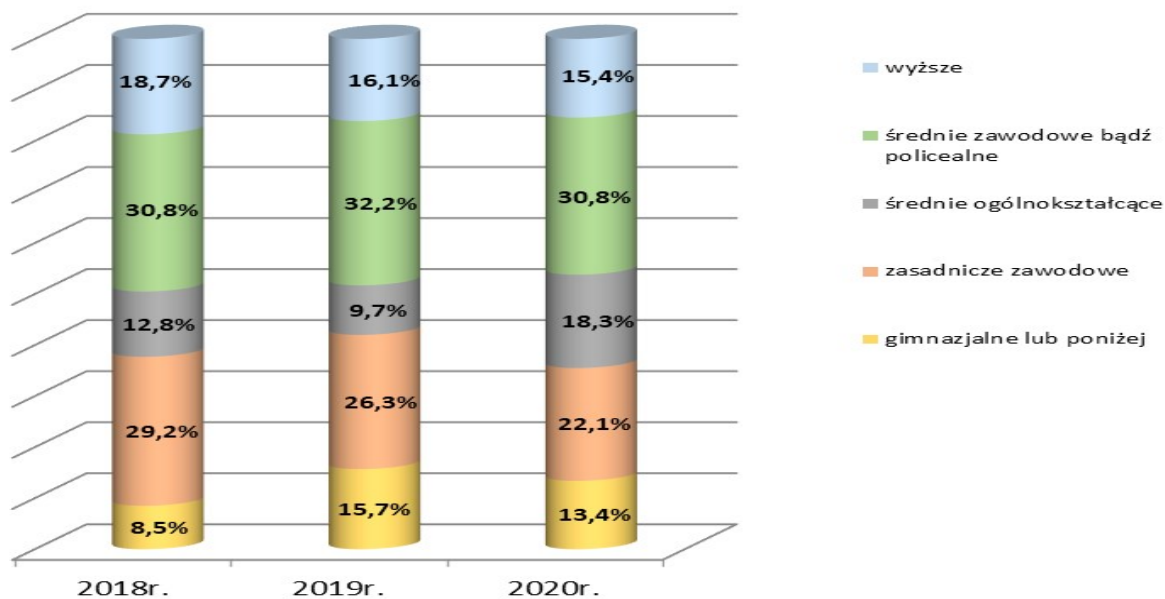
### 3.5. Liczba i odsetek osób przeszkolonych według wykształcenia

Poziom wykształcenia jest jednym z istotnych elementów rynku pracy. Warunkuje on szansę na podjęcie pracy, jej atrakcyjność czy stabilność zatrudnienia, a także możliwość podejmowania dodatkowego zatrudnienia.

Tabela nr 5 – Struktura przeszkolonych według poziomu wykształcenia w 2020 roku

Lp.	Wykształcenie	Liczba	%
1.	Gimnazjalne i poniżej	14	13,4
2.	Zasadnicze zawodowe	23	22,1
3.	Średnie ogólnokształcące	19	18,3
4.	Średnie zawodowe i policealne	32	30,8
5.	Wyższe	16	15,4
<b>Ogółem</b>		<b>104</b>	<b>100</b>

Wykres nr 4 – Struktura osób, które ukończyły szkolenie w latach 2018 – 2020, podział ze względu na wykształcenie



Kolejną zmienną uwzględnioną w badaniu jest poziom wykształcenia. Z powyższego wykresu wynika, iż najliczniejszą grupę osób, które ukończyły szkolenia w 2020r. stanowią osoby z wykształceniem średnim zawodowym lub policealnym. Udział tej grupy w szkoleniach w poszczególnych latach podlegał nieznacznym wahaniom kształtującym się na poziomie pomiędzy 30,8% a 32,2%. Tendencja ta świadczy o nieustannej wysokiej motywacji osób, które posiadają już kwalifikacje do ich podwyższania, uzupełniania lub zmiany.

Analizując dane przedstawione na wykresie nr 4 można zauważyć, że w 2020 roku znacznie wzrosła liczba przeszkolonych z grupy osób posiadających wykształcenie średnie ogólnokształcące. Dynamika wzrostu wśród osób posiadających wykształcenie średnie ogólnokształcące wyniosła 8,6 pkt procentowego w stosunku do 2019 roku. Powyższa informacja pokazuje, że wzrasta świadomość osób nieposiadających najczęściej konkretnego zawodu do zwiększania swoich umiejętności czy podniesienia kwalifikacji na rynku pracy poprzez szkolenia. Sytuacja ta świadczy też o tym, że pracodawcy poszukują osób, które mają konkretne uprawnienia niezbędne do wykonywania pracy.

Odwrotną sytuację można zaobserwować wśród przeszkolonych z najniższym wykształceniem. W przypadku osób z wykształceniem zasadniczym zawodowym struktura przeszkolonych zanotowała spadek o 4,2% pkt procentowego w stosunku do 2019r., natomiast w przypadku osób z wykształceniem gimnazjalnym i poniżej struktura przeszkolonych zanotowała spadek o 2,3% pkt procentowego w stosunku do 2019r. Przyczyną takiej sytuacji jest znaczny wzrost przeszkolonych absolwentów z wykształceniem średnim ogólnokształcącym. Dodatkowym czynnikiem mogącym stanowić barierę wśród osób z grup najniżej wykształconych to niska gotowość do podjęcia szkoleń uzupełniających kwalifikacje lub całkowitej zmiany zawodu.

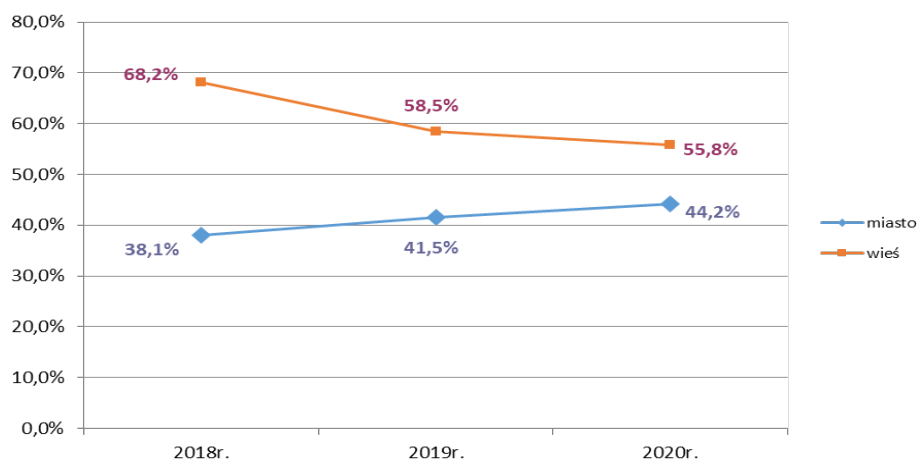
Tendencję charakteryzującą się niewielki spadkiem przeszkolonych w 2020 roku (spadek o 0,7% pkt procentowych w porównaniu do 2019r.) można również zaobserwować wśród osób z wykształceniem wyższym. Jednakże pomimo tej sytuacji można stwierdzić, że odsetek przeszkolonych z wykształceniem wyższym w ostatnich trzech latach utrzymuje się na stałym poziomie, co świadczy o również trudnej sytuacji tych osób na rynku pracy.

### 3.6. Liczba i odsetek osób przeszkolonych według miejsca zamieszkania.

Tabela nr 6 – Struktura przeszkolonych według miejsca zamieszkania w 2020 roku

Lp.	Miejsce zamieszkania	Liczba	%
1.	Miasto	46	44,2%
2.	Wieś	58	55,8%
<b>Ogółem</b>		<b>104</b>	<b>100</b>

Wykres nr 5 – Struktura osób, które ukończyły szkolenie w latach 2018 – 2020, podział ze względu na miejsce zamieszkania.



Analizując dane przedstawione na wykresie nr 5 można zauważyć, że w latach 2018 – 2020 uczestnikami szkoleń w większości były osoby zamieszkałe na wsi, a ponadto następował spadek różnicy pomiędzy przeszkolonymi zamieszkałymi na wsi i w mieście.

Struktura osób zamieszkałych na wsi, w poszczególnych latach poddanych analizie, charakteryzuje się spadkiem o 12,4% pkt procentowych w stosunku do 2018r., natomiast struktura absolwentów zamieszkałych w mieście charakteryzuje się wzrostem udziału tych osób w szkoleniach o 6,1% pkt procentowych w stosunku do 2018r. Duże znaczenie dla zaistniałej sytuacji ma położenie geograficzne powiatu i fakt, iż w powiecie cieszyńskim większą część terenu zajmują gminy wiejskie.

### **3.7. Liczba i odsetek osób przeszkolonych według grupy osób będących w szczególnej sytuacji na rynku pracy**

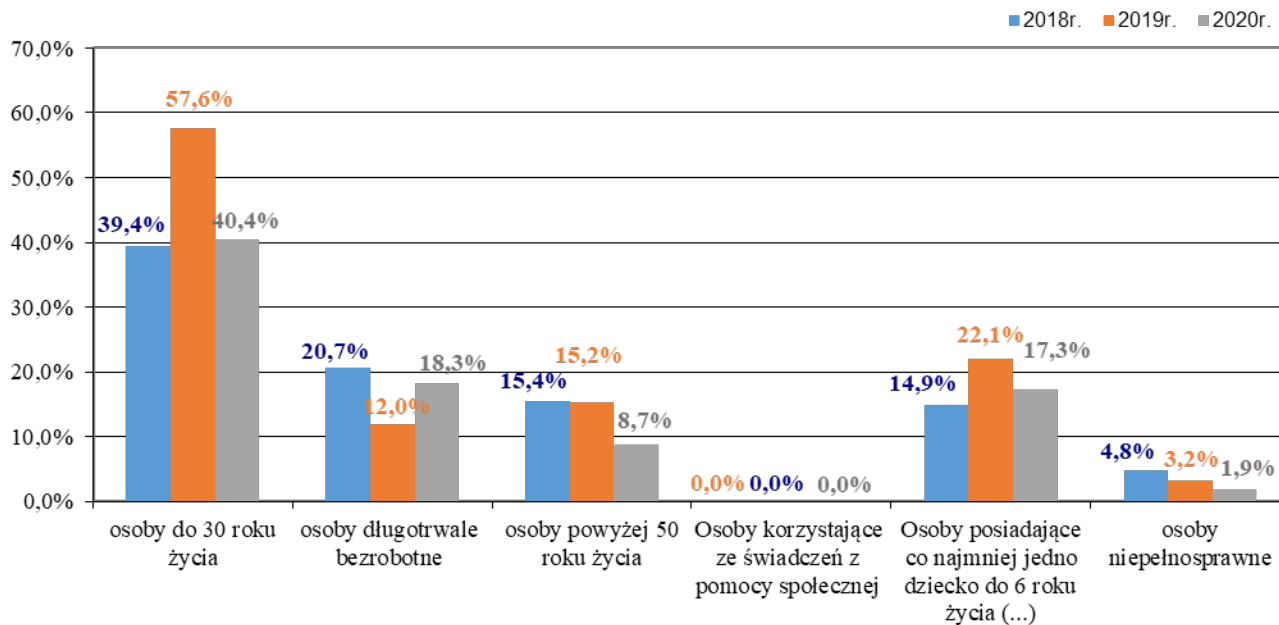
Na podstawie art. 49 ustawy o promocji i instytucjach rynku pracy do kategorii osób będących w szczególnej sytuacji na rynku pracy zaliczamy osoby do 30 roku życia, osoby długotrwale bezrobotne, osoby powyżej 50 roku życia, osoby korzystające ze świadczeń z pomocy społecznej, osoby posiadające co najmniej jedno dziecko do 6 roku życia lub co najmniej jedno dziecko niepełnosprawne do 18 roku życia oraz osoby niepełnosprawne.

**Tabela nr 7 – Struktura przeszkolonych według przynależności do grupy osób będących w szczególnej sytuacji na rynku pracy**

Lp.	Grupy osób będących w szczególnej sytuacji na rynku pracy	Liczba	%
1.	Osoby do 30 roku życia	42	40,4
2.	Osoby długotrwale bezrobotne	19	18,3
3.	Osoby powyżej 50 roku życia	9	8,7
4.	Osoby korzystające ze świadczeń z pomocy społecznej	0	0
5.	Osoby posiadające co najmniej jedno dziecko do 6 roku życia lub co najmniej jedno dziecko niepełnosprawne do 18 roku życia	18	17,3
6.	Osoby niepełnosprawne	2	1,9

Suma przekracza 100%, ponieważ osoby kończące szkolenie mogą należeć do więcej niż jednej grupy osób będących w szczególnej sytuacji na rynku pracy.

**Wykres nr 6 – Struktura przeszkolonych w latach 2018 - 2020, podział ze względu na przynależność do grupy osób będących w szczególnej sytuacji na rynku**



Z wykresu nr 6 wynika, że największą liczbę przeszkolonych w latach 2018 - 2020 stanowiły osoby do 30 r. ż. Wysoki odsetek absolwentów z tej grupy wiekowej potwierdza, że osoby młode po zakończeniu edukacji w szkołach/uczelniah chętnie podwyższają swoje kwalifikacje zawodowe lub je uzupełniają w celu dostosowania do panujących wymagań pracodawców. Dodatkowymi czynnikami wpływającymi na liczbę przeszkolonych osób do 30 r. ż. była realizacja Projektu „Aktywizacja osób młodych pozostających bez pracy w powiecie cieszyńskim (IV)” współfinansowanego ze środków Unii Europejskiej w ramach Europejskiego Funduszu Społecznego oraz organizowanie szkoleń w ramach bonu szkoleniowego. W porównaniu do ogółu wszystkich osób zarejestrowanych w tej grupie wiekowej na koniec grudnia w powiecie cieszyńskim (26,7%) zauważamy, nadprezentowanie wśród kończących szkolenia.

Następną grupę pod względem liczebności przeszkolonych w ostatnich trzech latach stanowią osoby długotrwale bezrobotne (nieco ponad 18% przeszkolonych w 2020r.). Na uwagę zasługuje fakt, że odsetek przeszkolonych w omawianej grupie zanotował wzrost wynoszący 6,3% pkt procentowych w stosunku do 2019r. Niestety podobnie jak w poprzednich latach w porównaniu do ogółu zarejestrowanych osób na koniec grudnia w powiecie cieszyńskim (45,3%) zauważamy, niedoprezentowanie wśród kończących szkolenia. Przyczyną powtarzającej się sytuacji często bywa niska gotowość osób z omawianej kategorii do podjęcia szkoleń.

Wśród przeszkolonych w 2020r. można jeszcze wyróżnić grupę osób posiadających co najmniej jedno dziecko do 6 roku życia lub co najmniej jedno dziecko niepełnosprawne do 18 roku życia. Struktura przeszkolonych w omawianej grupie osób będących w szczególnej sytuacji na rynku zanotowała spadek przeszkolonych w porównaniu do 2019 r. o 4,8 pkt procentowych i wynosiła 17,3% ogółu przeszkolonych w 2020r. Dla porównania na koniec grudnia w powiecie cieszyńskim było zarejestrowanych ok. 20,8% osób posiadających co najmniej jedno dziecko do 6 roku życia lub co najmniej jedno dziecko niepełnosprawne do 18 roku życia. Można zatem stwierdzić, iż struktura przeszkolonych w omawianej kategorii osób będących

w szczególnej sytuacji na rynku nie odbiega znacznie od struktury zarejestrowanych ogółem. Wysoki odsetek absolwentów z tej grupy wiekowej potwierdza, że osoby posiadające dziecko lub dzieci do 6 roku życia chętnie podwyższają swoje kwalifikacje zawodowe lub je uzupełniają w celu dostosowania do panujących wymagań pracodawców.

Wśród osób kończących szkolenia powyżej 50 roku życia można zauważyć spadek przeszkolonych w porównaniu do 2019r. o 6,5 pkt procentowych. Jedną z przyczyn zmniejszenia liczby chętnych osób z grupy wiekowej 50+ był stan epidemii spowodowany zakażeniami wirusem SARS-CoV-2. Podobnie jak w poprzednim roku w porównaniu do ogółu zarejestrowanych osób w tym wieku na koniec grudnia w powiecie cieszyńskim (27,7%) zauważamy, niedoprezentowanie wśród kończących szkolenia.

Na kolejnym miejscu wśród przeszkolonych znajdują się osoby niepełnosprawne, gdzie udział w szkoleniach w 2020r. wynosił 1,9%. W porównaniu do 2019r. udział przeszkolonych z omawianej grupy zanotował spadek o 1,3 pkt procentowych. Natomiast w porównaniu do ogółu zarejestrowanych osób niepełnosprawnych na koniec grudnia w powiecie cieszyńskim (5,5%) zauważamy, niedoprezentowanie wśród kończących szkolenia. Niską gotowość osób z omawianej kategorii do podjęcia szkoleń jest związana z brakiem chęci osób do podwyższania swoich kwalifikacji

#### 4. Wskaźnik efektywności zatrudnieniowej

Analiza zakłada badanie **wskaźnika efektywności zatrudnieniowej szkoleń**, który dotyczy oceny szkolenia w aspekcie ekonomicznym i dydaktycznym. Im wyższy jest ten wskaźnik, tym w większym stopniu nastąpiła realizacja postawionych celów szkolenia bezrobotnych, jakim jest zwiększenie szans na uzyskanie zatrudnienia, innej pracy zarobkowej czy działalności gospodarczej. Zatem wysoki wskaźnik efektywności zatrudnieniowej może oznaczać prawidłowe rozpoznanie potrzeb szkoleniowych czy trafny wybór kierunków szkoleń, dostosowany do potrzeb rynku pracy. Jest obliczany wg poniższego wzoru

$$C_1 = \frac{LZ}{LA} \times 100$$

gdzie:

LZ – liczba osób, które w danym roku, w trakcie uczestnictwa w szkoleniu lub w okresie do 3 miesięcy po jego ukończeniu podjęły pracę, inną formę zatrudnienia lub działalność gospodarczą,

LA – liczba osób, które w danym roku zakończyły szkolenia.

W trakcie szkoleń lub w okresie do 3 miesięcy po jego ukończeniu, spośród 104 absolwentów 66 osób podjęło pracę, zatem wskaźnik efektywności zatrudnieniowej szkoleń w 2020 roku wyniósł 63,5%. W powiecie cieszyńskim wskaźnik efektywności zatrudnieniowej szkoleń zanotował spadek o 10,7 pkt procentowych w porównaniu do 2019r.

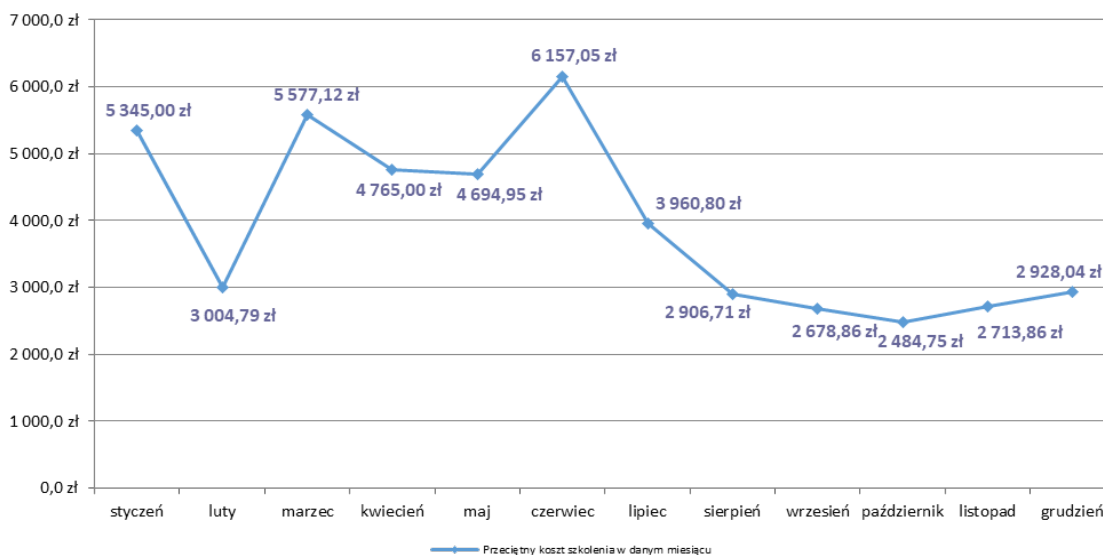
Tabela nr 8 – Wskaźnik efektywności zatrudnieniowej w 2020 roku

Lp.	Wyszczególnienie	Liczba osób, które ukończyły szkolenia w 2018 roku	Liczba osób które podjęły pracę w okresie do 3 miesięcy	Wskaźnik efektywności zatrudnieniowej w %
1.	osoby uczestniczące w szkoleniach grupowych	49	21	42,9
2.	osoby uczestniczące w szkoleniach wskazanych przez zainteresowanego (indywidualne)	29	23	79,3
3.	osoby uczestniczące w szkoleniach w ramach przyznanego bonu szkoleniowego	26	22	84,6
<b>Ogółem</b>		<b>104</b>	<b>66</b>	<b>63,5</b>

### 5. Przeciętny koszt szkoleń i przeciętny koszt osobogodziny szkoleń

Wskaźnikiem finansowym informującym o średniej cenie szkolenia w badanym okresie jest przeciętny koszt szkoleń. Pozwala ustalić stopień zaangażowania środków finansowych przeznaczonych na działalność szkoleniową oraz dokonać zmiany i korekty w zakresie liczby osób planowanych do przeszkolenia w przyszłości. Liczony jest jako stosunek całkowitego kosztu szkoleń, które zakończyły się w danym roku tj. w 2020r. do liczby osób rozpoczynających szkolenie (analizuje się tylko te osoby, które były uczestnikami szkoleń zakończonych w danym roku).

Wykres nr 7 – Przeciętny koszt szkolenia w poszczególnych miesiącach 2020 roku.

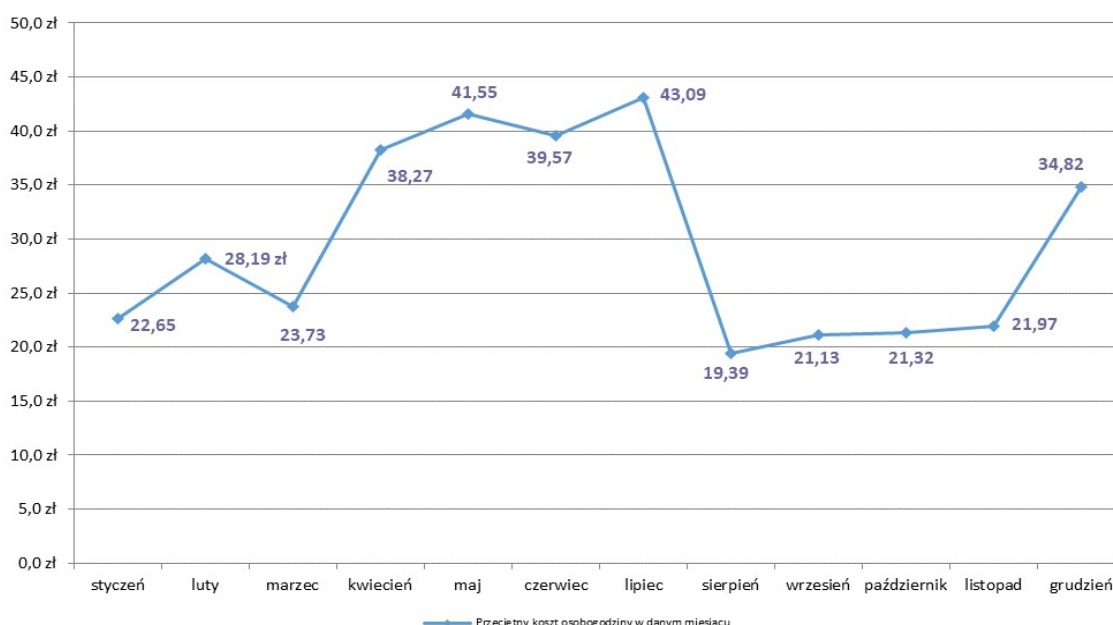


Wykres nr 7 przedstawia przeciętny koszt szkoleń w poszczególnych miesiącach roku. W 2020r. przeciętny koszt szkolenia wyniósł 3 289 zł 34 gr, co w porównaniu do poprzedniego roku jest kwotą wyższą o 1 162 zł 15 gr. Wpływ na koszty szkoleń ma tematyka i rodzaj organizowanych szkoleń w danym roku - w 2020r. szkolenia grupowe były organizowane w małych 4 lub 5-osobowych grupach, co wpłynęło na zwiększenie kosztu szkolenia w przeliczeniu na 1 uczestnika. Dodatkowo wprowadzone obostrzenia

związane ze stanem epidemii spowodowanej zakażeniami wirusem SARS-CoV-2 również w pewnym stopniu spowodowały wzrost kosztów szkoleń.

Najwyższy przeciętny miesięczny koszt szkolenia odnotowano w miesiącu czerwiec, gdy wynosił 6 157 zł 5 gr, z kolei najniższy przeciętny koszt szkolenia zaobserwowano w październiku, a wynosił 2 484 zł 75 gr.

**Przeciętny koszt osobogodziny** daje wiedzę o średniej cenie jednej godziny szkolenia. Liczony jest jako stosunek całkowitego kosztu wszystkich szkoleń, które zakończyły się w danym roku tj. w 2020r. do sumy godzin wszystkich zorganizowanych szkoleń w danym roku.



**Wykres nr 8 – Przeciętny koszt osobogodziny w poszczególnych miesiącach 2020 roku**

Przeciętny koszt osobogodziny w 2020r. kształtował się na poziomie 26 zł 44 gr. W porównaniu z rokiem ubiegłym przeciętny koszt osobogodziny zwiększył się o 6 zł 37 gr. Największy koszt odnotowano w miesiącu lipiec 43 zł 9 gr, natomiast najniższy koszt osobogodziny odnotowano w miesiącu sierpień i kształtował się na poziomie 19 zł 39 gr. Podobnie jak w przeciętnym koszcie szkolenia wpływ na koszty osobogodziny ma tematyka i rodzaj organizowanych szkoleń w danym roku. Stąd analogicznie wraz ze wzrostem przeciętnego kosztu szkolenia wzrasta przeciętny koszt osobogodziny.

## 6. Koszt ponownego zatrudnienia

Koszt ponownego zatrudnienia osób przeszkolonych pozwala oceniać i porównać wielkości nakładów finansowych poniesionych na działalność szkoleniową w danym okresie, na tle wydatków poniesionych w tym samym czasie na inne formy aktywne, dokonywać ewentualnych zmian w strukturze wydatków na bardziej opłacalne formy przeciwdziałania bezrobociu. Liczony jest jako stosunek

poniesionych kosztów szkoleń do liczby osób zatrudnionych w trakcie uczestnictwa w szkoleniu lub w okresie do 3 miesięcy po ukończeniu szkoleń.

**Wykres nr 9 - Koszt ponownego zatrudnienia w 2020 roku**



Przeciętny koszt ponownego zatrudnienia osób przeszkolonych w 2020 roku wyniósł 5 183 zł 20 gr. Jak wynika z wykresu nr 9 najniższy koszt ponownego zatrudnienia odnotowano w listopadzie, natomiast najwyższy koszt ponownego zatrudnienia odnotowano w kwietniu.

#### **7. Liczba i odsetek osób, które zdały egzamin, uzyskały licencję w stosunku do osób, które otrzymały wsparcie w tej formie i zostały zatrudnione w trakcie lub w okresie 3 miesięcy po zdaniu egzaminu, uzyskaniu licencji**

W 2020 roku żadna z osób zarejestrowanych w urzędzie nie złożyła wniosku o sfinansowanie kosztów egzaminu lub uzyskania licencji.

#### **8. Liczba i odsetek osób, które ukończyły studia podyplomowe w stosunku do osób, które otrzymały wsparcie w tej formie i zostały zatrudnione w trakcie lub w okresie 3 miesięcy po ukończeniu studiów podyplomowych**

W minionym roku wsparcia w formie dofinansowania kosztów studiów podyplomowych udzielono 4 osobom zarejestrowanym w urzędzie. Kierunki studiów podyplomowych, które wybrały osoby zarejestrowane jako bezrobotne to: Rachunkowość i finanse (1 osoba), Logopedia – studia kwalifikacyjne dla osób nieposiadających kwalifikacji w zakresie pedagogiki specjalnej (1 osoba), Executive Master of



Business Administration (1 osoba), Arteterapia (1 osoba). Wszystkie osoby, które rozpoczęły studia podyplomowe w 2020r., kontynuują uczestnictwo w studiach w 2021r.

Dodatkowo 8 osób, które rozpoczęły udział w studiach podyplomowych finansowanych ze środków Funduszu Pracy w 2019 roku, zakończyły je z wynikiem pozytywnym w 2020 roku na kierunkach: Oligofrenopedagogika – edukacja i rehabilitacja osób z niepełnosprawnością intelektualną (1 osoba), Przygotowanie pedagogiczne (1 osoba), Pedagogika Przedszkolna i Wczesnoszkolna (1 osoba), Zintegrowana Edukacja Wczesnoszkolna i Wychowanie Przedszkolne oraz Kwalifikacyjne Pedagogiczne Studia Podyplomowe (3 osoby), Rzeczoznawca majątkowy (1 osoba), Doradca podatkowy (1 osoba).

Zatem liczba osób, które w 2020r. zakończyły studia podyplomowe z wynikiem pozytywnym wynosi 8. Odsetek osób, które ukończyły studia podyplomowe w 2020r., w stosunku do osób, które otrzymały wsparcie w tej formie wynosi 100%. Spośród 8 osób, które ukończyły studia 7 osób zostało zatrudnionych w trakcie trwania studiów lub w okresie do 3 m-cy po ukończeniu studiów podyplomowych. W związku z powyższym odsetek osób zatrudnionych w trakcie lub w okresie do 3 m-cy po ukończeniu studiów podyplomowych wynosi 87,5%.

## **9. Krajowy Fundusz Szkoleniowy**

Krajowy Fundusz Szkoleniowy jest formą aktywizacji zawodowej wprowadzoną nowelizacją ustawy z dnia 20 kwietnia 2004 roku o promocji zatrudnienia i instytucjach rynku pracy mającą na celu kształcenie ustawiczne pracowników i pracodawców. O dofinansowanie kosztów kształcenia ustawicznego mogą wystąpić wszyscy pracodawcy. Pracodawca to jednostka organizacyjna, chociażby nie posiadała osobowości prawnej, a także osoba fizyczna, jeżeli zatrudnia co najmniej jednego pracownika.

Środki KFS należy przeznaczyć na finansowanie działań obejmujących:

- określenie potrzeb pracodawcy w zakresie kształcenia ustawicznego w związku z ubieganiem się o sfinansowanie tego kształcenia ze środków KFS;
- kursy i studia podyplomowe realizowane z inicjatywy pracodawcy lub za jego zgodą;
- egzaminy umożliwiające uzyskanie dyplomów potwierdzających nabycie umiejętności, kwalifikacji lub uprawnień zawodowych;
- badania lekarskie i psychologiczne wymagane do podjęcia kształcenia lub pracy zawodowej po ukończonym kształceniu;
- ubezpieczenie od następstw nieszczęśliwych wypadków w związku z podjętym kształceniem.

W 2020r. wsparcia w ramach środków z Krajowego Funduszu Szkoleniowego udzielono 74 pracodawcom. Przeszkolono w ramach zawartych umów łącznie 327 pracowników i 32 pracodawców. Szkolenia, które cieszyły się największą popularnością były realizowane z obszaru: opieka zdrowotna, usługi gastronomiczne, usługi fryzjerskie, kosmetyczne, usługi hotelarskie, turystyka i rekreacja, technika i handel artykułami technicznymi, sprzedaż, marketing, public relations, handel nieruchomościami.

## **9. Podsumowanie**

Podsumowując analizę skuteczności i efektywności organizowanych szkoleń stwierdzić należy, iż rok 2020 był rokiem, w którym zachodziły dynamiczne zmiany oznaczające konieczność ciągłego dostosowania działań do potrzeb osób bezrobotnych, jak też pracodawców.

Prowadzona procedura jest zgodna z Rozporządzeniem Ministra Pracy i Polityki Społecznej z dnia 14 maja 2014r. w sprawie szczegółowych warunków realizacji oraz trybu i sposobów prowadzenia usług rynku pracy (Dz. U. z 2014r., poz. 667) i realizowana w całości w Centrum Aktywizacji Zawodowej.

Dokument sporządzony na podstawie danych statystycznych Powiatowego Urzędu Pracy w Cieszynie za 2020 rok.

Sporządzili:

Mariusz Plinta – Specjalista ds. rozwoju zawodowego

Katarzyna Litke - Specjalista ds. rozwoju zawodowego

Dorota Noworyta - Specjalista ds. rozwoju zawodowego