



POWIATOWY URZĄD PRACY W CIESZYNIE

43 - 400 Cieszyn, Plac Wolności 6, tel.: 33 851 49 91/ fax.: 33 851 49 90,
e-mail: poczta@pup.cieszyn.pl, www.cieszyn.praca.gov.pl



Analiza skuteczności i efektywności organizacji szkoleń zakończonych w 2021 roku

Dokument sporządzony zgodnie z § 84 Rozporządzenia Ministra Pracy i Polityki Społecznej z dnia 14 maja 2014r. w sprawie szczegółowych warunków realizacji oraz trybu i sposobów prowadzenia usług rynku pracy (Dz. U. z 2014r., poz. 667)

Spis treści

1. Wstęp.....	3
2. Liczba i odsetek osób, które ukończyły szkolenia z wynikiem pozytywnym, w stosunku do rozpoczynających szkolenia.....	4
3. Struktura osób przeszkolonych w poszczególnych kategoriach.....	4
3.1. Liczba i odsetek osób przeszkolonych według statusu w rozumieniu ustawy.....	5
3.2. Liczba i odsetek osób przeszkolonych według obszarów szkoleń	6
3.3. Liczba i odsetek osób przeszkolonych według płci.	7
3.4. Liczba i odsetek osób przeszkolonych według wieku	8
3.5. Liczba i odsetek osób przeszkolonych według wykształcenia.....	9
3.6. Liczba i odsetek osób przeszkolonych według miejsca zamieszkania.....	11
3.7. Liczba i odsetek osób przeszkolonych według grupy osób będących w szczególnej sytuacji na rynku pracy.....	11
4. Wskaźnik efektywności zatrudnieniowej	14
5. Przeciętny koszt szkoleń i przeciętny koszt osobogodziny szkoleń.....	15
6. Koszt ponownego zatrudnienia	16
7. Liczba i odsetek osób, które zdały egzamin, uzyskały licencję w stosunku do osób, które otrzymały wsparcie w tej formie i zostały zatrudnione w trakcie lub w okresie 3 miesięcy po zdaniu egzaminu, uzyskaniu licencji	17
W 2021 roku żadna z osób zarejestrowanych w urzędzie nie złożyła wniosku o sfinansowanie kosztów egzaminu lub uzyskania licencji.....	17
8. Liczba i odsetek osób, które ukończyły studia podyplomowe w stosunku do osób, które otrzymały wsparcie w tej formie i zostały zatrudnione w trakcie lub w okresie 3 miesięcy po ukończeniu studiów podyplomowych	17
9. Krajowy Fundusz Szkoleniowy	18
10. Podsumowanie	19

1. Wstęp

Zgodnie z zapisami ustawy z dnia 20 kwietnia 2004r. o promocji zatrudnienia i instytucjach rynku pracy Powiatowy Urząd Pracy w Cieszynie prowadzi działania umożliwiające osobom uprawnionym uzyskanie, uzupełnienie lub doskonalenie umiejętności i kwalifikacji zawodowych lub ogólnych potrzebnych do wykonywania pracy. Inicjowanie i organizowanie szkoleń korzystnie wpływa na lokalny rynek pracy zarówno po stronie osób bezrobotnych, jak i pracodawców. Ukończenie szkolenia pozwala bowiem ich absolwentom na dostosowanie swoich umiejętności i kwalifikacji zawodowych do potrzeb lokalnych pracodawców. Uczestnik szkolenia zyskuje nie tylko konkretne umiejętności niezbędne do wykonywania określonej pracy, ale bardzo często zwiększa swoją motywację do poszukiwania zatrudnienia i dalszego rozwoju zawodowego.

Zadania związane z organizacją szkoleń Powiatowy Urząd Pracy w Cieszynie realizuje w formie szkoleń grupowych, indywidualnych, sfinansowania szkoleń w ramach bonu szkoleniowego, finansowania studiów podyplomowych, finansowania kosztów egzaminu lub uzyskania licencji oraz finansowania kosztów kształcenia ustawicznego pracowników i pracodawców w ramach Krajowego Funduszu Szkoleniowego.

Szkolenie to pozaszkolne zajęcia mające na celu uzyskanie, uzupełnianie lub doskonalenie umiejętności i kwalifikacji zawodowych lub ogólnych, potrzebnych do wykonywania pracy, w tym umiejętności poszukiwania pracy. Celem szkoleń organizowanych dla osób bezrobotnych lub poszukujących pracy jest podniesienie ich kwalifikacji zawodowych i innych kwalifikacji zwiększających szansę na uzyskanie zatrudnienia lub innej pracy zarobkowej.

W 2021 roku głównym źródłem finansowania usługi szkoleniowej były środki Funduszu Pracy i projektów: „Aktywizacja osób młodych pozostających bez pracy w powiecie cieszyńskim (V)” oraz „Aktywizacja osób bezrobotnych w wieku 30+ zarejestrowanych w Powiatowym Urzędzie Pracy w Cieszynie (IV)” współfinansowanych ze środków Unii Europejskiej w ramach Europejskiego Funduszu Społecznego.

Dokument ma na celu analizę danych statystycznych umożliwiającą dokonanie analizy skuteczności i efektywności organizacji szkoleń przy uwzględnieniu następujących wskaźników:

- liczba i odsetek osób, które ukończyły szkolenia z wynikiem pozytywnym, w stosunku do rozpoczynających szkolenia,
- liczba i odsetek osób przeszkolonych w poszczególnych kategoriach wyróżnionych według kryterium: statusu w rozumieniu ustawy, płci, wieku, poziomu wykształcenia, miejsca zamieszkania, przynależności do grupy osób będących w szczególnej sytuacji na rynku pracy,
- liczba i odsetek osób zatrudnionych w trakcie szkolenia oraz w okresie 3 miesięcy po ukończeniu szkolenia,
- koszt ponownego zatrudnienia osób przeszkolonych, liczony jako stosunek poniesionych kosztów szkoleń do liczby zatrudnionych w okresie 3 miesięcy po ukończeniu szkoleń,
- przeciętny koszt szkolenia i przeciętny koszt osobogodziny szkolenia,

- liczba i odsetek osób, które zdały egzamin, uzyskały licencję, ukończyły szkolenie finansowane z pożyczki szkoleniowej lub ukończyły studia podyplomowe, w stosunku do osób, które otrzymały wsparcie w tej formie,
- liczba i odsetek osób zatrudnionych w trakcie lub w okresie 3 miesięcy po zdaniu egzaminu, uzyskaniu licencji, ukończeniu szkolenia finansowanego z pożyczki szkoleniowej oraz po ukończeniu studiów podyplomowych.

Świadcząc usługi w postaci szkoleń, finansowania kosztów egzaminu, licencji czy finansowania studiów podyplomowych dla klientów urzędu pracy analizujemy skuteczność i efektywność podjętych działań.

2. Liczba i odsetek osób, które ukończyły szkolenia z wynikiem pozytywnym, w stosunku do rozpoczynających szkolenia

W 2021r. **szkolenia rozpoczęło 130 osób uprawnionych**, z czego z wynikiem pozytywnym szkolenia zakończyło 125 osób, 4 osoby przerwały udział w szkoleniach, a 1 osoba kontynuuje udział w szkoleniu w 2022r.

Dodatkowo 9 osób, które rozpoczęły szkolenia w 2020 roku, zakończyły pozytywnie szkolenie w 2021 roku. W związku z powyższym **liczba osób, które ukończyły szkolenia z wynikiem pozytywnym** w stosunku do rozpoczynających szkolenia **wynosi 134**, co stanowi **97,1%** ogółu.

3. Struktura osób przeszkolonych w poszczególnych kategoriach

W minionym roku realizowano szkolenia w następujących formach:

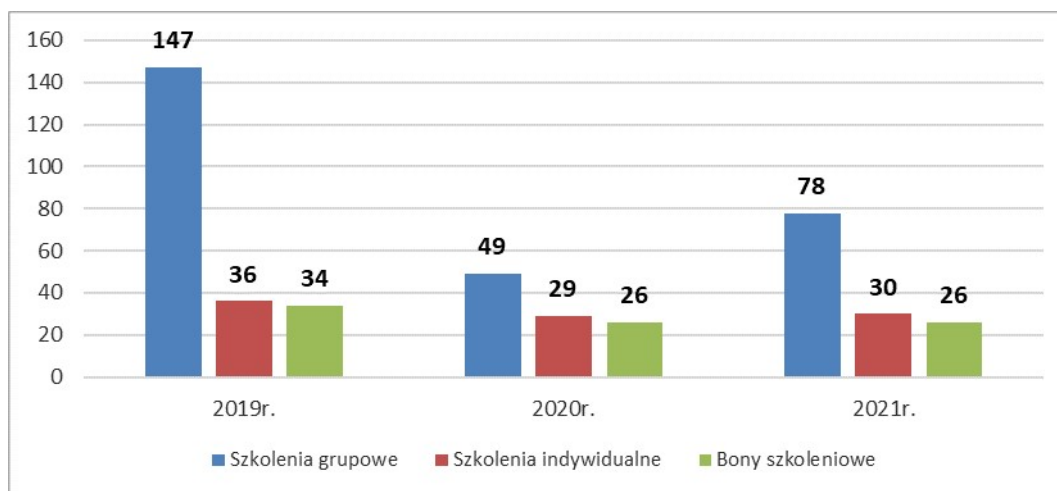
- indywidualnej (są to szkolenia wskazane przez osoby uprawnione zgodnie z art. 40 ust. 3 ustawy) ze środków Funduszu Pracy,
- w ramach bonu szkoleniowego dla osób do 30 roku życia ze środków Funduszu Pracy oraz projektu „Aktywizacja osób młodych pozostających bez pracy w powiecie cieszyńskim (V)” współfinansowanego ze środków Unii Europejskiej w ramach Europejskiego Funduszu Społecznego,
- grupowej w ramach projektów: „Aktywizacja osób młodych pozostających bez pracy w powiecie cieszyńskim (V)” oraz „Aktywizacja osób bezrobotnych w wieku 30+ zarejestrowanych w Powiatowym Urzędzie Pracy w Cieszynie (IV)” współfinansowanych ze środków Unii Europejskiej w ramach Europejskiego Funduszu Społecznego,
- w ramach Krajowego Funduszu Szkoleniowego ze środków Funduszu Pracy oraz rezerwy Funduszu Pracy przeznaczonych na finansowanie kształcenia ustawicznego pracowników i pracodawców.

3.1. Liczba i odsetek osób przeszkolonych według statusu w rozumieniu ustawy

Tabela nr 1 – Struktura przeszkolonych wg kryterium statusu w rozumieniu ustawy w 2021 roku

Wyszczególnienie		Liczba osób, które ukończyły szkolenie	% z ogółu osób, które ukończyły szkolenie
Osoby zarejestrowane jako bezrobotne	uczestniczące w szkoleniach grupowych	78	58,2%
	uczestniczące w szkoleniach wskazanych przez zainteresowanego (indywidualne)	29	21,7%
	uczestniczące w szkoleniach w ramach przyznanego bonu szkoleniowego	26	19,4%
Pracownicy oraz osoby wykonujące inną pracę zarobkową lub działalność gospodarczą w wieku 45 lat i powyżej (szkolenie wskazane przez zainteresowanego)		1	0,7%
Razem		134	100

Wykres nr 1 – Liczba osób przeszkolonych w latach 2019 – 2021 w ramach szkoleń grupowych, szkoleń wskazanych przez osoby uprawnione oraz szkoleń w ramach przyznanego bonu szkoleniowego.



Z powyższego wykresu wynika, że w 2021r. szkolenia zakończyło o 30 osób więcej w porównaniu do 2020 roku. Wzrost liczby przeszkolonych był możliwy dzięki realizacji w większym zakresie szkoleń grupowych, gdyż liczba uczestników szkoleń w ramach bonu szkoleniowego i szkoleń wskazanych przez osoby uprawnione utrzymała się na poziomie z poprzedniego roku.

Szkolenia grupowe, które cieszyły się największym zainteresowaniem to: kurs prawa jazdy kat. C z kwalifikacją wstępną przyspieszoną w zakresie bloku programowego kat. C, C1, C+E i C1+E, kurs na wózki jezdniowe podnośnikowe z mechanicznym napędem podnoszenia z wyłączeniem wózków, z wysięgnikiem oraz wózków z osobą obsługującą podnoszoną wraz z ładunkiem, pracownik biura rachunkowego: księgowość małych i średnich firm oraz opiekun w żłobku lub klubie dziecięcym.

3.2. Liczba i odsetek osób przeszkolonych według obszarów szkoleń

Szkolenia jako jedna z form aktywizacji, przeciwdziałają degradacji posiadanych już umiejętności, a także pozwala rozwijać nowe kwalifikacje w odniesieniu do wymagań stawianych przez pracodawców. Analiza poniższej tabeli pozwala ustalić efektywność zatrudnieniową dla poszczególnych, określonych tematycznie szkoleń. Wartość wskaźnika jest zależna od liczby osób, które ukończyły szkolenia oraz od liczby osób, które w trakcie szkolenia lub w okresie do trzech miesięcy po jego ukończeniu podjęły pracę.

Tabela nr 2 – Uczestnicy według obszarów szkoleń w 2021 roku

Lp.	Nazwa obszaru szkoleń	Liczba osób, które ukończyły szkolenia w 2021 roku	% z ogółu przeszkolonych osób w 2021 roku	Liczba osób, które podjęły pracę lub działalność gospodarczą w trakcie lub po ukończeniu szkolenia do 3 miesięcy	% z ogółu osób z obszarów szkoleń, które podjęły pracę lub działalność gospodarczą w 2021 roku
1.	Usługi transportowe, w tym kursy prawa jazdy	65	48,5%	38	58,5%
2	Technika i handel artykułami technicznymi	24	17,9%	12	50%
3.	Opieka społeczna	11	8,2%	6	54,5%
4.	Rachunkowość, księgowość, bankowość, ubezpieczenia, analiza inwestycyjna	7	5,2%	4	57,1%
5.	Architektura i budownictwo	6	4,5%	3	50%
6.	Sprzedaż, marketing, public relations, handel nieruchomościami	6	4,5%	5	83,3%
7.	Prace sekretarskie i biurowe	5	3,7%	2	40%
8.	Usługi fryzjerskie, kosmetyczne	5	3,7%	5	100%
9.	Opieka zdrowotna	2	1,5%	2	100%
10.	Szkolenie nauczycieli i nauka o kształceniu	2	1,5%	1	50%
11.	Ochrona własności i osób	1	0,8%	1	100%

W 2021 roku, podobnie jak w poprzednich latach, największą liczbę przeszkolonych stanowili uczestnicy z obszaru zawodowego dotyczącego usług transportowych, gdzie szkolenia ukończyło 65 osób. Zainteresowanie szkoleniami z zakresu prawa jazdy różnych kategorii czy kierowcy wózków jezdniowych jest związane ze dużą liczbą wolnych miejsc pracy na stanowiskach kierowcy samochodu ciężarowego, ciągnika siodłowego, magazyniera czy kierowcy autobusu. Dodatkowo zapotrzebowanie na stanowiska związane z usługami transportowymi jest widoczne w opracowanych analizach rynku pracy czy barometrach zawodów deficytowych. Na uwagę również zasługuje fakt, że większość osób kończących szkolenia z powyższego obszaru podjęło zatrudnienie do 3 miesięcy.

Kolejną grupę przeszkolonych w 2021 roku stanowili uczestnicy z obszaru zawodowego dotyczącego technika i handel artykułami technicznymi, do którego zalicza się kursy spawania różnymi metodami czy kursy na uprawnienia elektryczne. Zawód spawacza i elektryka co roku są wykazane jako zawody deficytowe m. in. w barometrach zawodów deficytowych w powiecie cieszyńskim i śląskim.

Wśród kolejnych obszarów szkoleń zawodowych wyróżnić można jeszcze Rachunkowość, księgowość, bankowość, ubezpieczenia oraz Opiekę społeczną, gdzie największym zainteresowaniem cieszyły się szkolenia na opiekuna w żłobku lub klubie dziecięcym oraz opiekuna osób starszych, chorych i niepełnosprawnych. Można również zauważyć, że obie grupy przeszkolonych również charakteryzują się wysoką efektywnością zatrudnieniową kształtującą się powyżej 50%.

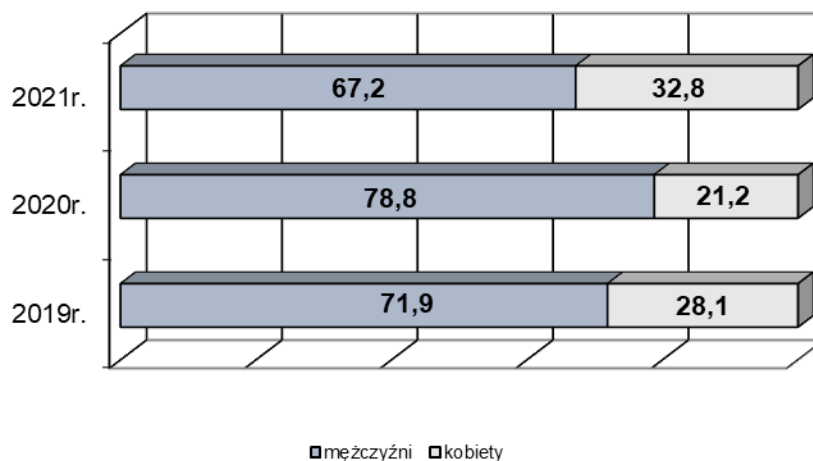
Pozostałe grupy kierunków kształcenia cechowały się już mniejszym zainteresowaniem wśród osób bezrobotnych.

3.3. Liczba i odsetek osób przeszkolonych według płci

Tabela nr 3 – Struktura przeszkolonych ze względu na płeć w 2021 roku

	Płeć	Liczba	%
1.	Mężczyźni	90	67,2
2.	Kobiety	44	32,8
	Ogółem	134	100

Wykres nr 2 - Struktura osób, które ukończyły szkolenia w latach 2018 – 2020, podział ze względu na płeć



Powyższa tabela i wykres przedstawiają aspekt dotyczący uczestnictwa w szkoleniach osób bezrobotnych i poszukujących pracy kierowanych na szkolenia, według kryterium płci. Można zauważyć, iż w 2021r. różnica pomiędzy kobietami a mężczyznami biorącymi udział w szkoleniach zmniejszyła się z 57,6 pkt procentowych do 34,4 pkt procentowych. Jest to wynikiem coraz większego udziału kobiet w szkoleniach grupowych. Wzrasta również zainteresowanie kobiet udziałem w szkoleniach na prawo jazdy kat. C, co jest związane z dużym zapotrzebowaniem na rynku pracy na stanowisko kierowcy samochodu ciężarowego.

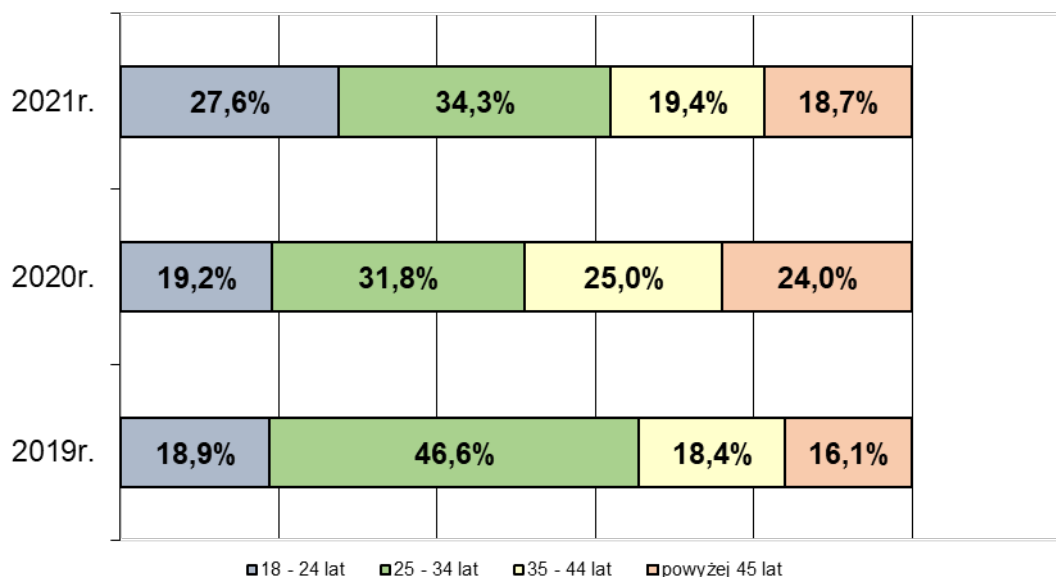
3.4. Liczba i odsetek osób przeszkolonych według wieku

Dokonując analizy zebranych danych można stwierdzić, że wiek osób bezrobotnych bezpośrednio wpływa na zainteresowanie szkoleniami.

Tabela nr 4 – Struktura przeszkolonych według kryterium wieku w 2021 roku

Lp.	Wiek	Liczba	%
1.	18-24	37	27,6
2.	25-34	46	34,3
3.	35-44	26	19,4
4.	45 lat i więcej	25	18,7
Ogółem		104	100

Wykres nr 3 - Struktura osób, które ukończyły szkolenia w latach 2019 – 2021, podział ze względu na wiek



W okresie ostatnich trzech lat obserwujemy pewne zmiany w strukturze wieku osób, które ukończyły szkolenia. Największa zmiana dotyczy struktury przeszkolonych poniżej 24 roku życia. Udział tych osób w szkoleniach zanotował wzrost o 8,4 pkt procentowych w stosunku do 2020r. i na koniec 2021r. wyniósł 27,6% przeszkolonych. Młodzież to szczególna grupa osób bezrobotnych, ponieważ są to osoby często wchodzące na rynek pracy po raz pierwszy. Posiadają nieodpowiednie lub niewystarczające kwalifikacje do podjęcia zatrudnienia. Część młodzieży stanowią absolwenci różnych szkół, bez żadnego doświadczenia zawodowego. W związku z powyższym fakt, że wzrosła liczba przeszkolonych wśród badanej grupy potwierdza, że osoby młode wykazują dużą chęć do podnoszenia kwalifikacji oraz że były bardziej aktywne w porównaniu do pozostałych grup wiekowych uczestniczących w szkoleniach w 2021r.

Podobnie jak w poprzednich latach podlegających ocenie najliczniejszą grupą wiekową, która ukończyła szkolenia, stanowiły osoby pomiędzy 25 a 34 rokiem życia. Udział tych osób, podobnie jak w grupie absolwentów szkoleń do 24 roku życia, zanotował wzrost o 2,5 pkt procentowych w stosunku do 2020r. Wysoki udział tej grupy przeszkolonych ma związek z nieustannym doskonaleniem i podwyższaniem kwalifikacji zawodowych w kontekście wzrastających wymagań pracodawców, przez co osoby z tej grupy wiekowej, pomimo posiadanego wykształcenia muszą nieustannie uzupełniać czy uaktualniać swoje kwalifikacje.

Najmniej aktywne grupy przeszkolonych stanowią osoby pomiędzy 35 a 44 rokiem życia oraz osoby powyżej 45 roku życia. Odsetek przeszkolonych osób pomiędzy 35 a 44 rokiem życia zanotował spadek o 5,6 pkt w stosunku do roku 2020, zaś w grupie osób powyżej 45 roku życia (dynamika spadku wyniosła 5,3 pkt procentowych). W przypadku obu grup udział w szkoleniach w 2021r. jest porównywalny do struktury z 2019r., co świadczy o tym, iż obie analizowane grupy osób ma równy dostęp do podwyższania czy uzupełniania swoich kwalifikacji zawodowych.

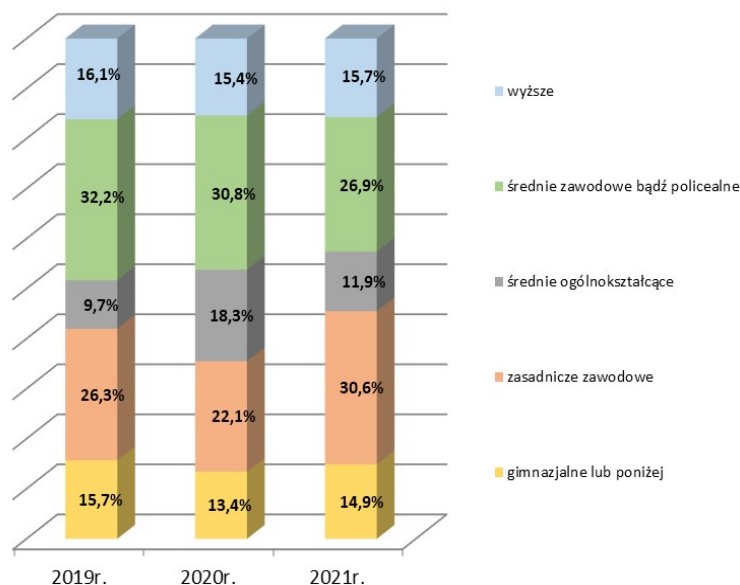
3.5. Liczba i odsetek osób przeszkolonych według wykształcenia

Poziom wykształcenia jest jednym z istotnych elementów rynku pracy. Warunkuje on szansę na podjęcie pracy, jej atrakcyjność czy stabilność zatrudnienia, a także możliwość podejmowania dodatkowego zatrudnienia.

Tabela nr 5 – Struktura przeszkolonych według poziomu wykształcenia w 2021 roku

Lp.	Wykształcenie	Liczba	%
1.	Gimnazjalne i poniżej	20	14,9
2.	Zasadnicze zawodowe	41	30,6
3.	Średnie ogólnokształcące	16	11,9
4.	Średnie zawodowe i policealne	36	26,9
5.	Wyższe	21	15,7
Ogółem		134	100

Wykres nr 4 – Struktura osób, które ukończyły szkolenie w latach 2019 – 2021, podział ze względu na wykształcenie



Najważniejszą zmianą zachodzącą w strukturze osób z podziałem na wykształcenie w 2021r. jest znaczny wzrost przeszkolonych posiadających ukończoną szkołę zasadniczą zawodową. Dynamika wzrostu tej badanej grupy wyniosła 8,5 pkt procentowych w porównaniu do 2020r. Powyższa informacja pokazuje, że wzrasta świadomość wśród osób legitymujących się wykształceniem zasadniczym zawodowym do podnoszenia bądź zmiany swoich kwalifikacji zawodowych, dzięki czemu mają większe szanse na znalezienie zatrudnienia. Często również uzyskane wykształcenie jest niewystarczające z uwagi na program kształcenia w szkołach.

Analizując powyższy wykres można również zauważyć nieznaczny wzrost absolwentów szkoleń z najniższym wykształceniem (o 1,5 pkt procentowego w porównaniu do 2020r.). Dodatkowo dane z ostatnich trzech lat wskazują na utrzymujący się na stałym poziomie ok. 14% udział przeszkolonych z wykształceniem gimnazjalnym lub poniżej. Sytuacja ta świadczy o tym, że pracodawcy często poszukują osób, które mimo braku wykształcenia mają konkretne uprawnienia niezbędne do wykonywania pracy np. uprawnienia spawalnicze, do obsługi wózków jezdniowych czy do wykonywania pracy na stanowisku kierowcy zawodowego.

Tendencja charakteryzująca się nieznacznym wzrostem przeszkolonych jest widoczna także wśród osób z wykształceniem wyższym, gdzie nastąpił 0,3% wzrost przeszkolonych w stosunku do 2020r. Ponadto w latach 2019 – 2021 struktura przeszkolonych z wykształceniem wyższym nie uległa dużym zmianom i kształtowała się na poziomie 15% z ogółu przeszkolonych. Świadczy to o motywacji osób, które pomimo zdobytego wykształcenia są zobligowane do uczestniczenia w szkoleniach, w celu dostosowania swoich kwalifikacji zawodowych czy umiejętności zawodowych do zmieniającego się rynku pracy, a tym samym zwiększenia swoich szans na podjęcie zatrudnienia.

Pozostałe badane grupy zanotowały spadek w strukturze przeszkolonych w porównaniu z 2020r. Dynamika spadku jest najbardziej widoczna wśród osób z wykształceniem średnim ogólnokształcącym,

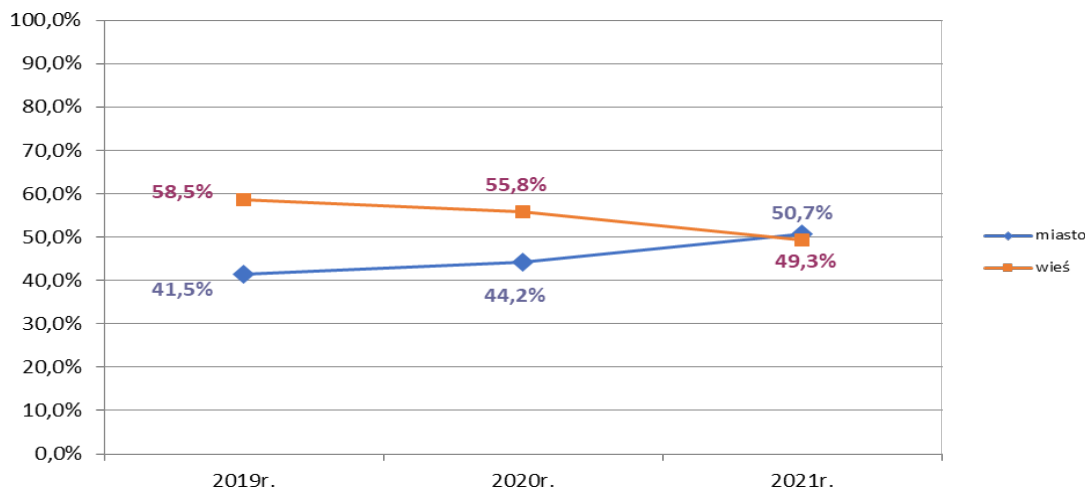
gdzie liczba przeszkolonych zanotowała spadek o 6,4% pkt procentowych w stosunku do 2020r. Podobna sytuacja zaistniała wśród absolwentów z wykształceniem średnim zawodowym bądź policealnym. W tym przypadku tendencja spadkowa wśród przeszkolonych następuje od 2019r. i wynosi 5,3 pkt procentowych w porównaniu do 2019r. czynnikiem wpływającym na mniejszą liczbę osób zainteresowanych szkoleniami z tej grupy jest utrzymująca się ich dobra sytuacja na rynku pracy.

3.6. Liczba i odsetek osób przeszkolonych według miejsca zamieszkania.

Tabela nr 6 – Struktura przeszkolonych według miejsca zamieszkania w 2021 roku

Lp.	Miejsce zamieszkania	Liczba	%
1.	Miasto	68	50,7%
2.	Wieś	66	49,3%
Ogółem		134	100

Wykres nr 5 – Struktura osób, które ukończyły szkolenie w latach 2019 – 2021, podział ze względu na miejsce zamieszkania.



Biorąc pod uwagę zróżnicowanie uczestników szkoleń pod kątem ich miejsca zamieszkania należy zaznaczyć, iż poziom osób zamieszkałych na wsi i w mieście w 2021r. utrzymywał się na podobnym poziomie, a różnica wynosiła tylko 1,4 pkt procentowych. Dodatkowo na przestrzeni lat 2019 – 2021 następował spadek różnicy pomiędzy przeszkolonymi zamieszkałymi na wsi i w mieście. W związku z powyższym struktura osób zamieszkałych na wsi, w poszczególnych latach poddanych analizie, charakteryzuje się spadkiem o 7,8% pkt procentowych w stosunku do 2019r., natomiast struktura absolwentów zamieszkałych w mieście charakteryzuje się wzrostem udziału tych osób w szkoleniach o 7,9% pkt procentowych w stosunku do 2019r.

3.7. Liczba i odsetek osób przeszkolonych według grupy osób będących w szczególnej sytuacji na rynku pracy

Na podstawie art. 49 ustawy o promocji i instytucjach rynku pracy do kategorii osób będących w szczególnej sytuacji na rynku pracy zaliczamy osoby do 30 roku życia, osoby długotrwale bezrobotne, osoby powyżej 50 roku życia, osoby korzystające ze świadczeń z pomocy społecznej, osoby posiadające co

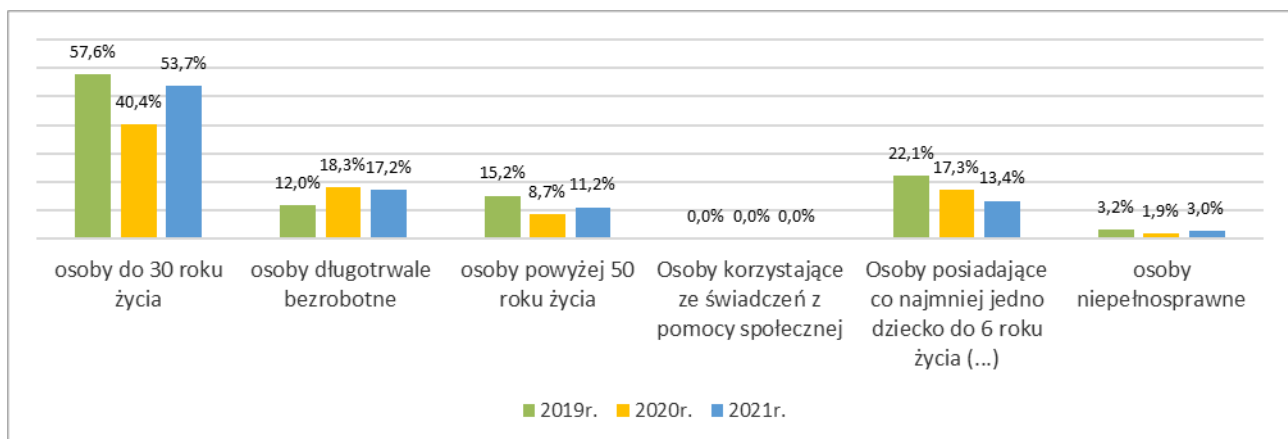
najmniej jedno dziecko do 6 roku życia lub co najmniej jedno dziecko niepełnosprawne do 18 roku życia oraz osoby niepełnosprawne.

Tabela nr 7 – Struktura przeszkolonych według przynależności do grupy osób będących w szczególnej sytuacji na rynku pracy

Lp.	Grupy osób będących w szczególnej sytuacji na rynku pracy	Liczba	%
1.	Osoby do 30 roku życia	72	53,7
2.	Osoby długotrwale bezrobotne	23	17,2
3.	Osoby powyżej 50 roku życia	15	11,2
4.	Osoby korzystające ze świadczeń z pomocy społecznej	0	0
5.	Osoby posiadające co najmniej jedno dziecko do 6 roku życia lub co najmniej jedno dziecko niepełnosprawne do 18 roku życia	18	13,4
6.	Osoby niepełnosprawne	4	3

Suma przekracza 100%, ponieważ osoby kończące szkolenie mogą należeć do więcej niż jednej grupy osób będących w szczególnej sytuacji na rynku pracy.

Wykres nr 6 – Struktura przeszkolonych w latach 2019 - 2021, podział ze względu na przynależność do grupy osób będących w szczególnej sytuacji na rynku



Analizując powyższy wykres można stwierdzić, że największą liczbę przeszkolonych w latach 2019 - 2021 stanowiły osoby do 30 r. ż. Dodatkowo na uwagę zasługuje fakt, że odsetek przeszkolonych w omawianej grupie zanotował duży wzrost wynoszący 13,3% pkt procentowych w stosunku do 2020r. Czynniki wpływającymi na liczbę przeszkolonych osób do 30 r. ż. była realizacja szkoleń grupowych w ramach projektu „Aktywizacja osób młodych pozostających bez pracy w powiecie cieszyńskim (V)” współfinansowanego ze środków Unii Europejskiej w ramach Europejskiego Funduszu Społecznego oraz organizowanie szkoleń w ramach bonu szkoleniowego skierowanych wyłącznie dla osób do 30 r. ż. Wysoki odsetek absolwentów z tej grupy wiekowej potwierdza również, że młode osoby wykazują największą chęć do podwyższenia lub zmiany kwalifikacji. Często też osoby młode posiadają nieodpowiednie lub niewystarczające kwalifikacje do podjęcia zatrudnienia. W porównaniu do ogółu wszystkich osób zarejestrowanych w tej grupie wiekowej na koniec grudnia w powiecie cieszyńskim (24,9%) zauważamy, nadreprezentowanie wśród kończących szkolenia.

Wzrost przeszkolonych w 2021r., można zauważyć również w grupie osób osoby powyżej 50 roku życia. Dynamika wzrostu tej grupy wyniosła 2,5 pkt procentowego w porównaniu do 2020r. Świadczy to o fakcie, że osoby z omawianej grupy cechuje wysoka motywacja do podjęcia szkoleń. Dowodzi również, że posiadane kwalifikacje czy doświadczenie zawodowe nie wystarczają do znalezienia nowej pracy na trudnym dla tej grupy wiekowej rynku pracy. W związku z powyższym osoby te uzupełniają lub podwyższają swoje kwalifikacje zawodowe w celu dostosowania do panujących aktualnie trendów na rynku pracy. Podobnie jak w poprzednim roku w porównaniu do ogółu zarejestrowanych osób w tym wieku na koniec grudnia w powiecie cieszyńskim (27,8%) zauważamy niedoreprezentowanie wśród kończących szkolenia.

Kolejną grupę, którą można wyróżnić wśród przeszkolonych w 2021r. stanowią osoby długotrwale bezrobotne. Struktura przeszkolonych w omawianej grupie osób będących w szczególnej sytuacji na rynku zanotowała niewielki spadek przeszkolonych w porównaniu do 2020r. wynoszący 1,1 pkt procentowego. Zgodnie z zapisami ustawy o promocji zatrudnienia i instytucjach rynku pracy kategorię długotrwale bezrobotnych stanowią osoby, które na przestrzeni ostatnich dwóch lat pozostawały w rejestrach urzędu pracy przez okres co najmniej 12 miesięcy. Odsetek przeszkolonych w porównaniu do ogółu zarejestrowanych długotrwale bezrobotnych na koniec grudnia (ok. 54,8%) wskazuje na niską gotowość osób z omawianej kategorii do podjęcia szkoleń uzupełniających kwalifikacje lub całkowitej zmiany zawodu.

Analizując strukturę przeszkolonych osób posiadających co najmniej jedno dziecko do 6 roku życia lub co najmniej jedno dziecko niepełnosprawne do 18 roku życia w latach 2019 - 2021 można zauważyć spadek przeszkolonych w każdym badanym roku. Dynamika spadku wynosi 8,7 pkt procentowych w porównaniu do 2019 roku. Jednym z powodów spadku przeszkolonych z tejże grupy był stan epidemii spowodowany zakażeniami wirusem SARS-CoV-2. Epidemia wymusiła wprowadzenie nauki zdalnej, w wyniku której rodzice często musieli pozostać w domach ze względu na sprawowanie opieki nad dziećmi, co z kolei zmniejszyło ich gotowość do podjęcia szkoleń. Dla porównania na koniec grudnia w powiecie cieszyńskim było zarejestrowanych ok. 22,7% osób posiadających co najmniej jedno dziecko do 6 roku życia lub co najmniej jedno dziecko niepełnosprawne do 18 roku życia. Można zatem stwierdzić, iż struktura przeszkolonych w omawianej kategorii osób będących w szczególnej sytuacji na rynku jest znacznie mniejsza od struktury zarejestrowanych ogółem - niedoreprezentowanie wśród kończących szkolenia.

Pozytywnym aspektem wynikającym z wykresu nr 6 jest wzrost o 1,1 pkt procentowych wśród przeszkolonych osób z orzeczeniem o stopniu niepełnosprawności w porównaniu do 2020r. W porównaniu do ogółu zarejestrowanych osób niepełnosprawnych na koniec grudnia w powiecie cieszyńskim (6,7%) zauważamy, niedoreprezentowanie wśród kończących szkolenia. Niską gotowość osób z omawianej kategorii do podjęcia szkoleń jest związana z brakiem chęci osób do podwyższania swoich kwalifikacji oraz ograniczeniami zdrowotnymi do podjęcia wybranych kursów.

4. Wskaźnik efektywności zatrudnieniowej

Analiza zakłada badanie **wskaźnika efektywności zatrudnieniowej szkoleń**, który dotyczy oceny szkolenia w aspekcie ekonomicznym i dydaktycznym. Im wyższy jest ten wskaźnik, tym w większym stopniu nastąpiła realizacja postawionych celów szkolenia bezrobotnych, jakim jest zwiększenie szans na uzyskanie zatrudnienia, innej pracy zarobkowej czy działalności gospodarczej. Zatem wysoki wskaźnik efektywności zatrudnieniowej może oznaczać prawidłowe rozpoznanie potrzeb szkoleniowych czy trafny wybór kierunków szkoleń, dostosowany do potrzeb rynku pracy. Jest obliczany wg poniższego wzoru

$$C_1 = \frac{LZ}{LA} \times 100$$

gdzie:

LZ – liczba osób, które w danym roku, w trakcie uczestnictwa w szkoleniu lub w okresie do 3 miesięcy po jego ukończeniu podjęły pracę, inną formę zatrudnienia lub działalność gospodarczą,

LA – liczba osób, które w danym roku zakończyły szkolenia.

Poniższa tabela obrazuje kształtowanie się omawianego wskaźnika z podziałem na szkolenia grupowe, indywidualne oraz realizowane w ramach przyznanego bonu szkoleniowego. W trakcie szkoleń lub w okresie do 3 miesięcy po jego ukończeniu, spośród 134 absolwentów 79 osób podjęło pracę, zatem wskaźnik efektywności zatrudnieniowej szkoleń w 2021 roku wyniósł 59%. W powiecie cieszyńskim wskaźnik efektywności zatrudnieniowej szkoleń zanotował spadek o 4 pkt procentowe w porównaniu do 2020r.

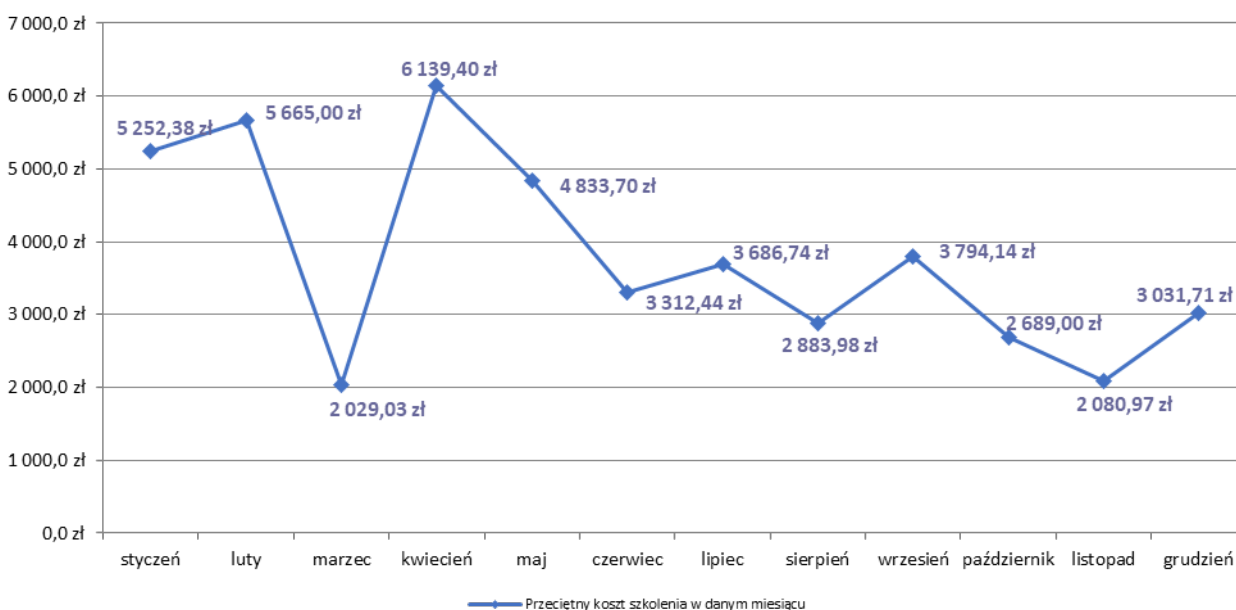
Tabela nr 8 – Wskaźnik efektywności zatrudnieniowej w 2021 roku

Lp.	Wyszczególnienie	Liczba osób, które ukończyły szkolenia w 2021 roku	Liczba osób które podjęły pracę w okresie do 3 miesięcy	Wskaźnik efektywności zatrudnieniowej w %
1.	osoby uczestniczące w szkoleniach grupowych	78	38	48,7
2.	osoby uczestniczące w szkoleniach wskazanych przez zainteresowanego (indywidualne)	30	19	63,3
3.	osoby uczestniczące w szkoleniach w ramach przyznanego bonu szkoleniowego	26	22	84,6
Ogółem		134	79	59%

5. Przeciętny koszt szkoleń i przeciętny koszt osobogodziny szkoleń

Wskaźnikiem finansowym informującym o średniej cenie szkolenia w badanym okresie jest przeciętny koszt szkoleń. Pozwala ustalić stopień zaangażowania środków finansowych przeznaczonych na działalność szkoleniową oraz dokonać zmiany i korekty w zakresie liczby osób planowanych do przeszkolenia w przyszłości. Liczony jest jako stosunek całkowitego kosztu szkoleń, które zakończyły się w danym roku tj. w 2021r. do liczby osób rozpoczynających szkolenie (analizuje się tylko te osoby, które były uczestnikami szkoleń zakończonych w danym roku). W 2021r. przeciętny koszt szkolenia wyniósł 3 353 zł 37 gr., co w porównaniu do poprzedniego roku jest kwotą wyższą o 64 zł 03 gr.

Wykres nr 7 – Przeciętny koszt szkolenia w poszczególnych miesiącach 2021 roku.

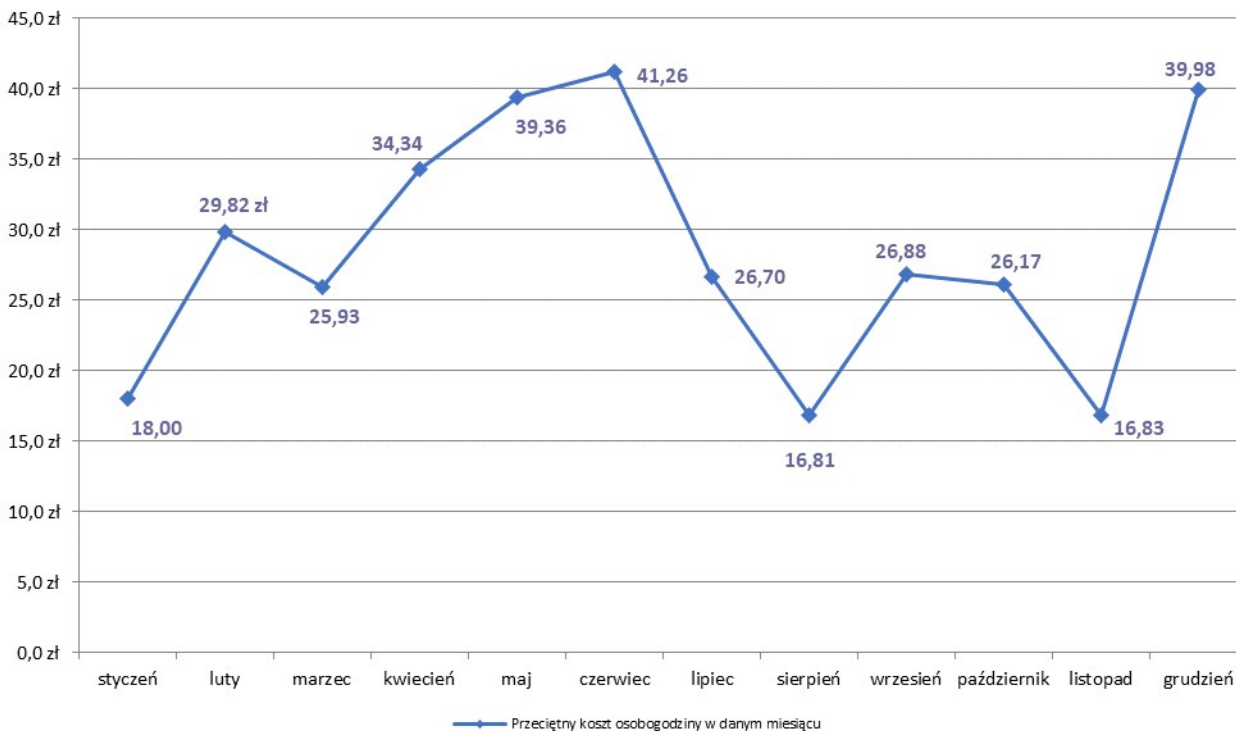


Wykres nr 7 przedstawia przeciętny koszt szkoleń w poszczególnych miesiącach roku. Wpływ na koszty szkoleń ma tematyka, rodzaj organizowanych szkoleń a także liczebność grupy. W danym roku szkolenia grupowe były organizowane w małych 4 lub 5-osobowych grupach. Dodatkowo wzrastająca inflacja oraz obostrzenia związane ze stanem epidemii spowodowanej zakażeniami wirusem SARS-CoV-2 miały wpływ na wzrost kosztów szkoleń.

Najwyższy przeciętny miesięczny koszt szkolenia odnotowano w miesiącu kwiecień, gdy wynosił 6 139 zł 40 gr, z kolei najniższy przeciętny koszt szkolenia zaobserwowano w marcu, a wynosił 2 029 zł 03 gr.

Przeciętny koszt osobogodziny daje wiedzę o średniej cenie jednej godziny szkolenia. Liczony jest jako stosunek całkowitego kosztu wszystkich szkoleń, które zakończyły się w danym roku tj. w 2021r. do sumy godzin wszystkich zorganizowanych szkoleń w danym roku. Przeciętny koszt osobogodziny w 2021r. kształtował się na poziomie 24 zł 19 gr. W porównaniu z rokiem ubiegłym przeciętny koszt osobogodziny zmniejszył się o 2 zł 25 gr.

Wykres nr 8 – Przeciętny koszt osobogodziny w poszczególnych miesiącach 2021 roku



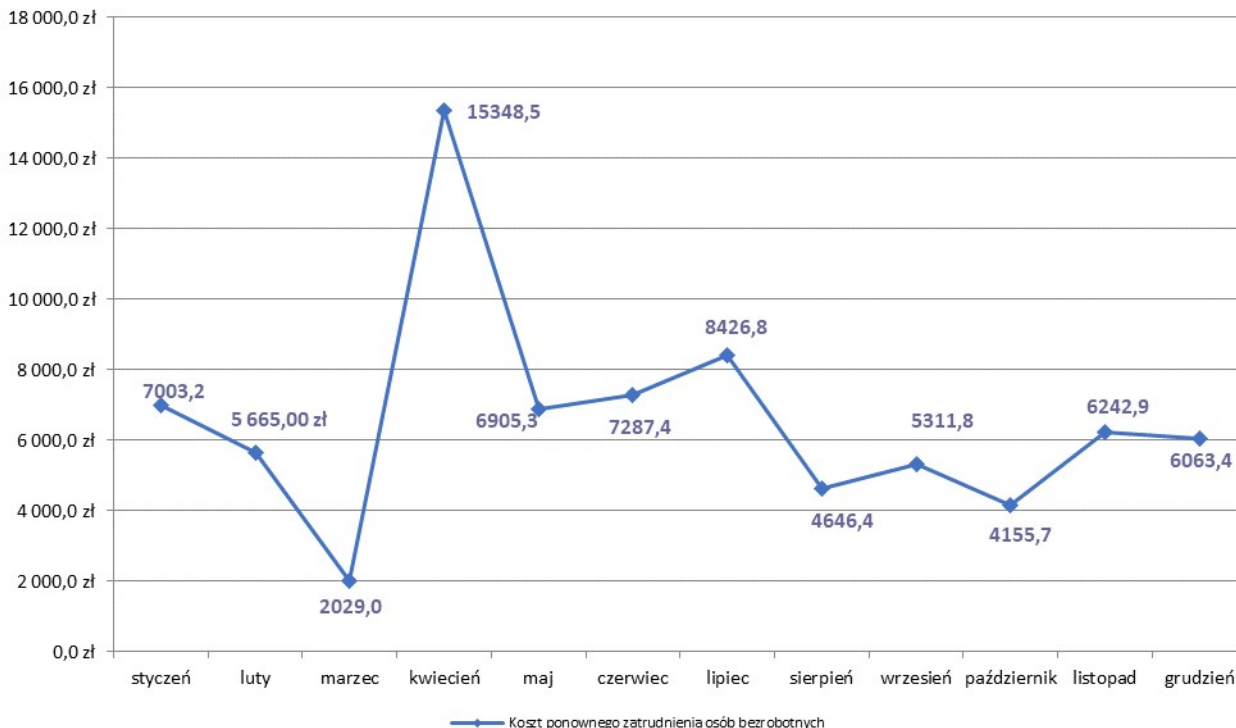
Wykres nr 8 przedstawia przeciętny koszt szkoleń w poszczególnych miesiącach 2021 roku. Największy koszt odnotowano w miesiącu czerwiec 41 zł 26 gr, natomiast najniższy koszt osobogodziny odnotowano w miesiącu sierpień i kształtował się na poziomie 16 zł 81 gr. Podobnie jak w przeciętnym koszcie szkolenia wpływ na koszty osobogodziny ma tematyka i rodzaj organizowanych szkoleń w danym roku.

6. Koszt ponownego zatrudnienia

Koszt ponownego zatrudnienia osób przeszkolonych pozwala oceniać i porównać wielkości nakładów finansowych poniesionych na działalność szkoleniową w danym okresie, na tle wydatków poniesionych w tym samym czasie na inne formy aktywne, dokonywać ewentualnych zmian w strukturze wydatków na bardziej opłacalne formy przeciwdziałania bezrobociu. Liczony jest jako stosunek poniesionych kosztów szkoleń do liczby osób zatrudnionych w trakcie uczestnictwa w szkoleniu lub w okresie do 3 miesięcy po ukończeniu szkoleń.

Przeciętny koszt ponownego zatrudnienia osób przeszkolonych w 2021 roku wyniósł 5 688 zł, co w porównaniu do poprzedniego roku jest kwotą wyższą o 504 zł 80 gr. Sytuacja ta jest wynikiem nieznacznego wzrostu kosztów szkoleń oraz spadku efektywności zatrudnieniowej szkoleń na który wpływ miała trwająca epidemia.

Wykres nr 9 - Koszt ponownego zatrudnienia w 2021 roku



Jak wynika z wykresu nr 9 najniższy koszt ponownego zatrudnienia odnotowano w miesiącu marzec i wynosił 2029 zł, natomiast najwyższy koszt ponownego zatrudnienia odnotowano w kwietniu i kształtował się na poziomie 15 348 zł 50 gr.

7. Liczba i odsetek osób, które zdały egzamin, uzyskały licencję w stosunku do osób, które otrzymały wsparcie w tej formie i zostały zatrudnione w trakcie lub w okresie 3 miesięcy po zdaniu egzaminu, uzyskaniu licencji

W 2021 roku żadna z osób zarejestrowanych w urzędzie nie złożyła wniosku o sfinansowanie kosztów egzaminu lub uzyskania licencji.

8. Liczba i odsetek osób, które ukończyły studia podyplomowe w stosunku do osób, które otrzymały wsparcie w tej formie i zostały zatrudnione w trakcie lub w okresie 3 miesięcy po ukończeniu studiów podyplomowych

Wśród usług rynku pracy, których celem jest pomoc w podniesieniu bądź nabyciu nowych kwalifikacji zawodowych przez osoby zarejestrowane w powiatowym urzędzie pracy oprócz szkoleń wymienić można finansowanie kosztów studiów podyplomowych.

W minionym roku wsparcia w formie dofinansowania kosztów studiów podyplomowych udzielono 11 osobom zarejestrowanym w urzędzie. Kierunki studiów podyplomowych, które wybrały osoby zarejestrowane jako bezrobotne to:

- Przygotowanie pedagogiczne - dla nauczycieli przedmiotów lub zajęć prowadzonych w szkole podstawowej i ponadpodstawowej oraz bibliotekoznawstwo (1 osoba),
- Resocjalizacja i Socjoterapia z elementami Arteterapia (1 osoba),
- Menedżerskie studia podyplomowe – poziom MBA (1 osoba),
- Kosmetologia nowoczesna i estetyczna (1 osoba),
- Pedagogika resocjalizacyjna z elementami Przygotowania Pedagogicznego dla nauczycieli przedmiotów lub zajęć prowadzonych w szkole podstawowej i ponadpodstawowej (1 osoba),
- Naturoterapia (1 osoba),
- Edukacja i rehabilitacja osób z niepełnosprawnością intelektualną, autyzmem oraz zespołem Aspergera (1 osoba),
- Fizykoterapia i masaż z elementami Odnowy biologicznej z elementami Wellness i Fizjoterapii (1 osoba),
- Logopedia z neurologopedią (1 osoba),
- Terapia zajęciowa z arteterapią (1 osoba),
- Pedagogika opiekuńczo-wychowawcza z profilaktyką społeczną (1 osoba).

Wszystkie osoby, które rozpoczęły studia podyplomowe w 2021r., kontynuują uczestnictwo w studiach w 2022r.

Dodatkowo 2 osoby, które rozpoczęły udział w studiach podyplomowych finansowanych ze środków Funduszu Pracy w 2020 roku, zakończyły je z wynikiem pozytywnym w 2021 roku na kierunkach: Rachunkowość i finanse (1 osoba), Executive Master of Business Administration (1 osoba).

Zatem liczba osób, które w 2021r. zakończyły studia podyplomowe z wynikiem pozytywnym wynosi 2. Odsetek osób, które ukończyły studia podyplomowe w 2021r., w stosunku do osób, które otrzymały wsparcie w tej formie wynosi 100%. Spośród 2 osób, które ukończyły studia 1 osoba została zatrudniona w trakcie trwania studiów lub w okresie do 3 m-cy po ukończeniu studiów podyplomowych. W związku z powyższym odsetek osób zatrudnionych w trakcie lub w okresie do 3 m-cy po ukończeniu studiów podyplomowych wynosi 50%.

9. Krajowy Fundusz Szkoleniowy

Krajowy Fundusz Szkoleniowy jest formą aktywizacji zawodowej wprowadzoną nowelizacją ustawy z dnia 20 kwietnia 2004 roku o promocji zatrudnienia i instytucjach rynku pracy mającą na celu kształcenie ustawiczne pracowników i pracodawców. O dofinansowanie kosztów kształcenia ustawicznego mogą wystąpić wszyscy pracodawcy. Pracodawca to jednostka organizacyjna, chociażby nie posiadała osobowości prawnej, a także osoba fizyczna, jeżeli zatrudnia co najmniej jednego pracownika.

Środki KFS należy przeznaczyć na finansowanie działań obejmujących:

- określenie potrzeb pracodawcy w zakresie kształcenia ustawicznego w związku z ubieganiem się o sfinansowanie tego kształcenia ze środków KFS;
- kursy i studia podyplomowe realizowane z inicjatywy pracodawcy lub za jego zgodą;

- egzaminy umożliwiające uzyskanie dyplomów potwierdzających nabycie umiejętności, kwalifikacji lub uprawnień zawodowych;
- badania lekarskie i psychologiczne wymagane do podjęcia kształcenia lub pracy zawodowej po ukończonym kształceniu;
- ubezpieczenie od następstw nieszczęśliwych wypadków w związku z podjętym kształceniem.

W 2021r. wsparcia w ramach środków z Krajowego Funduszu Szkoleniowego udzielono 103 pracodawcom, tj. o 29 więcej niż w roku 2020. Przeszkolono w ramach zawartych umów łącznie 310 pracowników (spadek o 17 pracowników w porównaniu do 2020r.) i 49 pracodawców (wzrost o 17 pracodawców przeszkolonych). Szkolenia, które cieszyły się największą popularnością były realizowane z obszaru: usługi fryzjerskie, kosmetyczne, opieka zdrowotna, usługi transportowe, w tym kursy prawa jazdy, sprzedaż, marketing, public relations, handel nieruchomościami, usługi gastronomiczne oraz rachunkowość, księgowość, bankowość, ubezpieczenia, analiza inwestycyjna.

10. Podsumowanie

Podsumowując analizę skuteczności i efektywności organizowanych szkoleń stwierdzić należy, iż rok 2021 był rokiem, w którym zachodziły dynamiczne zmiany oznaczające konieczność ciągłego dostosowania działań do potrzeb osób bezrobotnych, jak też pracodawców.

Prowadzona procedura jest zgodna z Rozporządzeniem Ministra Pracy i Polityki Społecznej z dnia 14 maja 2014r. w sprawie szczegółowych warunków realizacji oraz trybu i sposobów prowadzenia usług rynku pracy (Dz. U. z 2014r., poz. 667) i realizowana w całości w Centrum Aktywizacji Zawodowej.

Dokument sporządzony na podstawie danych statystycznych Powiatowego Urzędu Pracy w Cieszynie za 2021 rok.

Sporządzili:

Mariusz Plinta – Specjalista ds. rozwoju zawodowego

Katarzyna Litke - Specjalista ds. rozwoju zawodowego

Dorota Noworyta - Specjalista ds. rozwoju zawodowego