



Powiatowy Urząd Pracy w Cieszynie
<http://www.pup.cieszyn.pl>



Analiza skuteczności i efektywności organizacji szkoleń zakończonych w 2011 roku

Dokument sporządzony zgodnie z § 83 Rozporządzenia Ministra Pracy i Polityki Społecznej z dnia 14 września 2010r. w sprawie standardów i warunków prowadzenia usług rynku pracy (Dz. U. z 2010 r. nr 177, poz. 1193 z późn. zm.)

Każdego roku Powiatowy Urząd Pracy w Cieszynie w ramach środków Funduszu Pracy oraz pozyskiwanych środków zewnętrznych realizuje usługę szkoleniową. W dobie bardzo dynamicznych zmian na rynku pracy zdobywanie nowych kwalifikacji, uaktualnianie uprawnień i przekwalifikowywanie stanowi nieodłączną część skutecznej aktywizacji zawodowej. Świadcząc usługi w postaci szkoleń czy finansowania kosztów egzaminu dla klientów urzędu pracy analizujemy skuteczność i efektywność podjętych działań. Dokument obrazuje jakie szkolenia były realizowane oraz jak kształtował się udział osób bezrobotnych w poszczególnych grupach.

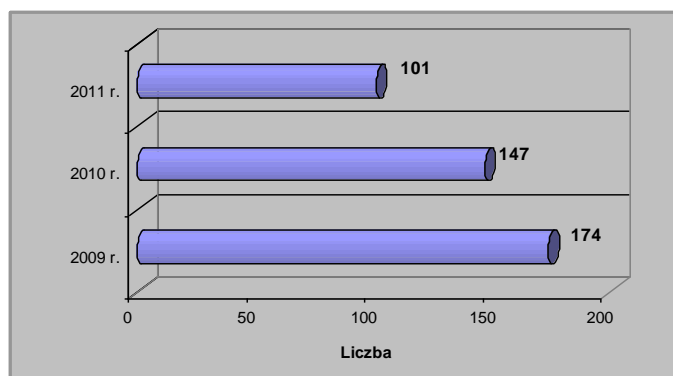
W 2011r. na szkolenia skierowano 332 osoby uprawnione do szkolenia, z czego z wynikiem pozytywnym szkolenia zakończyło 326 osoby, 5 osób przerwało uczestnictwo, a 1 osoba kontynuowała szkolenie w 2012r. Dodatkowo 3 osoby, które skierowano na kursy w 2010 roku, zakończyły pozytywnie szkolenia w 2011 roku. W związku z powyższym liczba osób, które ukończyły szkolenia z wynikiem pozytywnym w stosunku do rozpoczynających szkolenia wynosi 329, co stanowi **98,2%**. Szkolenia realizowano w formie indywidualnej (są to szkolenia wskazane przez osoby uprawnione zgodnie z art. 40 ust. 3 ustawy) ze środków Funduszu Pracy oraz grupowej finansowane w ramach projektu „Kreuj rzeczywistość – Zainwestuj w siebie” współfinansowanego ze środków Unii Europejskiej w ramach Europejskiego Funduszu Społecznego.

Tabela nr 1 – Struktura przeszkolonych wg kryterium statusu w rozumieniu ustawy w 2011r.

Wyszczególnienie		Liczba osób, które ukończyły szkolenie	% z ogółu osób, które ukończyły szkolenie
Osoby zarejestrowane jako bezrobotne	uczestniczące w szkoleniach wskazanych przez zainteresowanego (indywidualne)	100	30,4
	uczestniczące w szkoleniach grupowych	228	69,3
Osoby zarejestrowane jako poszukujący pracy, które	są w okresie wypowiedzenia stosunku pracy lub stosunku służbowego z przyczyn dotyczących zakładu pracy	0	0
	są zatrudnione u pracodawcy wobec którego ogłoszono upadłość lub który jest w stanie likwidacji, z wyłączeniem likwidacji w celu prywatyzacji	0	0
	otrzymują świadczenie socjalne przysługujące na urlopie górniczym lub górniczy zasiłek socjalny	0	0
	uczestniczą w zajęciach w Centrum Integracji Społecznej lub indywidualnym programie integracji, o którym mowa w przepisach o pomocy społecznej	0	0
	są żołnierzem rezerwy	0	0
	pobierają rentę szkoleniową	0	0
	podlegają ubezpieczeniu społecznemu rolników w pełnym zakresie na podstawie przepisów o ubezpieczeniu społecznym rolników jako domownik lub małżonek rolnika, jeżeli zamierza podjąć zatrudnienie, inną pracę zarobkową lub działalność gospodarczą poza rolnictwem	1	0,3
	pobierają świadczenie szkoleniowe	0	0
Pracownicy oraz osoby wykonujące inną pracę zarobkową lub działalność gospodarczą w wieku 45 lat i powyżej		0	0
Razem		329	100

Z powyższej tabeli wynika, że szkolenia wskazane przez osoby uprawnione zakończyło 101 osób (w tym jedna osoba podlegająca ubezpieczeniu społecznemu rolników w pełnym zakresie) co stanowi 30,7% wszystkich osób, które ukończyły kursy w 2011 roku.

Wykres nr 1 – Liczba osób przeszkolonych w latach 2009 – 2011 w ramach szkoleń wskazanych przez osoby uprawnione.



Jak można zauważyć na powyższym wykresie liczba przeszkolonych w ramach szkoleń indywidualnych z każdym rokiem malała. Przyczynami takiej sytuacji były m. in. znaczny wzrost w stosunku do poprzednich lat, przeprowadzonych szkoleń grupowych w ramach projektów zewnętrznych współfinansowanych z Europejskiego Funduszu Społecznego (w 2010r. szkolenia grupowe ukończyło 553 osoby, natomiast w 2009r. szkolenia grupowe ukończyło 313 osób) oraz dysponowaniem przez powiatowy urząd pracy w 2011r. znacznie mniejszą ilością środków niż w roku ubiegłym na realizację aktywnych form przeciwdziałania bezrobociu (1/3 środków w porównaniu z 2010r.).

Tabela nr 2 – Uczestnicy według obszarów szkoleń w 2011 roku

Lp.	Nazwa obszaru szkoleń	Liczba osób, które ukończyły szkolenia w 2011 roku	% z ogółu przeszkolonych osób w 2011 roku	Liczba osób, które podjęły pracę lub działalność gospodarczą w trakcie lub po ukończeniu szkolenia do 3 miesięcy	% z ogółu osób z obszarów szkoleń, które podjęły pracę lub działalność gospodarczą w 2011 roku
1.	Usługi transportowe, w tym kursy prawa jazdy	83	25,2	33	39,8
2.	Zarządzanie i administrowanie	74	22,5	71	95,9
3.	Informatyka i wykorzystanie komputerów	47	14,3	9	19,1
4.	Technika i handel artykułami technicznymi	30	9,2	16	53,3
5.	Architektura i budownictwo	24	7,3	15	62,5
6.	Rachunkowość, księgowość, bankowość, ubezpieczenia, analiza inwestycyjna	21	6,4	4	19
7.	Usługi fryzjerskie, kosmetyczne	13	4	3	23,1
8.	Opieka społeczna	11	3,3	2	18,2
9.	Usługi gastronomiczne	10	3	3	30
10.	Inne obszary szkoleń	6	1,8	5	83,3
11.	Języki obce	3	0,9	1	33,3
12.	Ochrona własności i osób	2	0,6	1	50
13.	Opieka zdrowotna	2	0,6	1	50
14.	Sztuka, kultura, rzemiosło artystyczne	1	0,3	1	100
15.	Sprzedaż, marketing, public relations, handel nieruchomościami	1	0,3	1	100
16.	Usługi krawieckie, obuwnicze	1	0,3	0	0

Największą popularnością w 2011r. wśród osób bezrobotnych cieszyły się szkolenia z dziedziny usług transportowych. Przykładowe szkolenia z tego obszaru to: kursy prawa jazdy różnych kategorii, kwalifikacja wstępna w zakresie przewozu rzeczy lub osób czy kierowca wózków jezdniowych. Duże zainteresowanie tą grupą szkoleń wśród bezrobotnych (25,2% przeszkolonych w 2011r.) ma związek z utrzymującym się na wysokim poziomie zapotrzebowaniem na rynku pracy na kierowców samochodów ciężarowych czy kierowców autobusów oraz wymogami ustawowymi, które wprowadzają konieczność w okresach pięcioletnich odnawiania uprawnień poprzez uczestnictwo w szkoleniach z zakresu przewozu rzeczy lub osób.

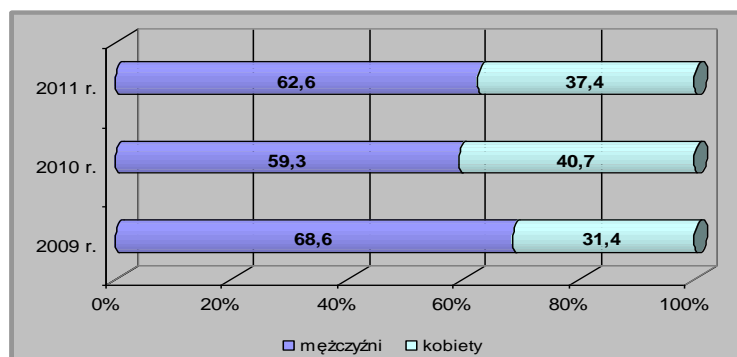
Kolejną grupę przeszkolonych w 2011 roku stanowili uczestnicy z obszaru dotyczącego zarządzania i administrowania. Do obszaru tego zalicza się kurs „ABC przedsiębiorczości”, który ukończyło aż 74 osób. Większość z tych osób otrzymała jednorazowe środki na podjęcie własnej działalności gospodarczej, o czym świadczy efektywność zatrudnienia kształtująca się na poziomie 95,9%.

Wśród kolejnych dziedzin szkoleń cechujących się znaczną liczbą przeszkolonych wyróżnić można: informatyka i wykorzystanie komputerów (24 osoby przeszkolone), technika i handel artykułami technicznymi (47 osób przeszkolonych) oraz architektura i budownictwo (74 osoby przeszkolone). Do obszaru architektury i budownictwa zalicza się następujące kursy: monter rusztowań budowlanych czy operator ciężkiego sprzętu budowlanego. Duże zainteresowanie tego typu szkoleniami jest związane z nieustannym zapotrzebowaniem na rynku pracy na pracowników budowlanych posiadających uprawnienia operatora koparko-ładowarki czy montera rusztowań budowlanych. Zainteresowanie tego typu szkoleniami jest widoczne w szczególności w okresach poprzedzających sezon budowlany. Pozostałe grupy kierunków kształcenia cechowały się już mniejszym zainteresowaniem osób uczestniczących w tego typu szkoleniach.

Tabela nr 3 – Struktura przeszkolonych ze względu na płeć w 2011r.

Lp.	Płeć	Liczba	%
1.	Mężczyźni	206	62,6
2.	Kobiety	123	37,4
Ogółem		329	100

Wykres nr 2 - Struktura osób, które ukończyły szkolenia w latach 2009 – 2011, podział ze względu na płeć.



Podobnie jak w latach ubiegłych udział procentowy mężczyzn biorących udział w szkoleniach jest wyższy niż kobiet. Należy jednak zaznaczyć, iż największa różnica pomiędzy kobietami a mężczyznami biorącymi udział w szkoleniach była w 2009r. i kształtowała się na poziomie 37,2%, w 2010r. wynosiła już tylko 18,6 %, natomiast 2011 r. nastąpił wzrost różnicy do 25,2%. Wiąże się to z większym udziałem

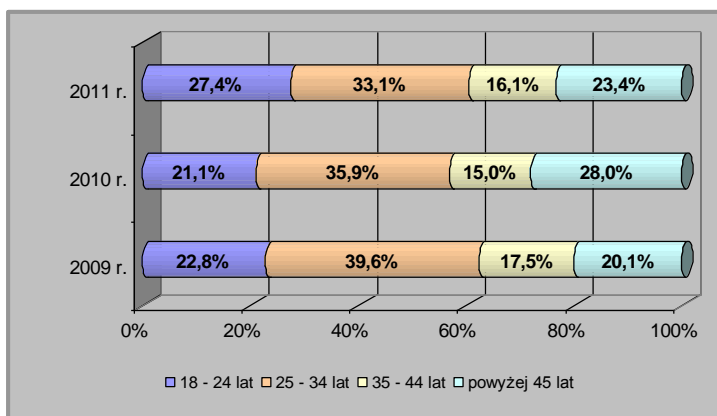
mężczyzn w szkoleniach indywidualnych. Są oni bardziej mobilni na rynku pracy i mają większe szanse na uzasadnienie celowości wskazanego przez siebie szkolenia np. w formie uprawdopodobnienia zatrudnienia.

Tabela nr 4 – Struktura przeszkolonych według kryterium wieku w 2011r.

Lp.	Wiek	Liczba	%
1.	18-24	90	27,4
2.	25-34	109	33,1
3.	35-44	53	16,1
4.	45 lat i więcej	77	23,4
Ogółem		329	100

Najliczniejszą grupę wśród osób przeszkolonych – nieco ponad 33%, stanowią osoby pomiędzy 25 a 34 rokiem życia. Następne w kolejności grupy to osoby pomiędzy 18 a 24 rokiem życia – nieco ponad 27% oraz powyżej 45 roku życia (23,4%). Najmniej liczną grupę korzystających ze szkoleń w 2011r. reprezentują osoby pomiędzy 35 a 44 rokiem życia, których udział w szkoleniach wynosił 16,1%. To bardzo ważna informacja pokazująca, iż wskazane w ustawie grupy ryzyka mają ułatwiony dostęp do usług rynku pracy. Jednocześnie różnego rodzaju wskaźniki generują potrzeby określania w ścisły sposób grup, do których adresowana jest dana forma wsparcia.

Wykres nr 3 - Struktura osób, które ukończyły szkolenia w latach 2009 – 2011, podział ze względu na wiek.



We wszystkich latach podlegających ocenie najliczniejszą grupą wiekową, która ukończyła szkolenia, stanowiły osoby pomiędzy 25 a 34 rokiem życia. Jednakże udział tych osób na przestrzeni ostatnich trzech lat nieznacznie malał. Przyczyną tejże sytuacji był wzrost w stosunku do roku 2009 i 2010 osób szkolących się pomiędzy 18 a 24 r. ż. Udział tej grupy wzrósł o 6,3% na przestrzeni ostatnich dwóch lat. Co ściśle wiąże się z ogólnie trudną sytuacją młodzieży na globalnym rynku pracy. Z wykresu również można odczytać nieznaczne wahania uczestników szkoleń mających 45 lat i więcej. Odsetek osób tej grupy wiekowej w 2009r. wynosił nieco ponad 20%, później nastąpił wzrost do 28%, aby w 2011r. nieznacznie zmaleć o 4,6%. Jednak należy podkreślić, iż udział uczestników szkoleń w wieku pomiędzy 18 – 24 lat i powyżej 45 lat kształtuje się na wysokim poziomie co pokazuje, iż wskazane grupy zwane grupami ryzyka mają ułatwiony dostęp do podwyższania czy uzupełniania swoich kwalifikacji zawodowych. Jest to również związane z coraz większym zainteresowaniem osób w wieku 45 lat i powyżej podnoszeniem i uzupełnianiem swoich kwalifikacji. Dodatkowo szkolenia grupowe w ramach

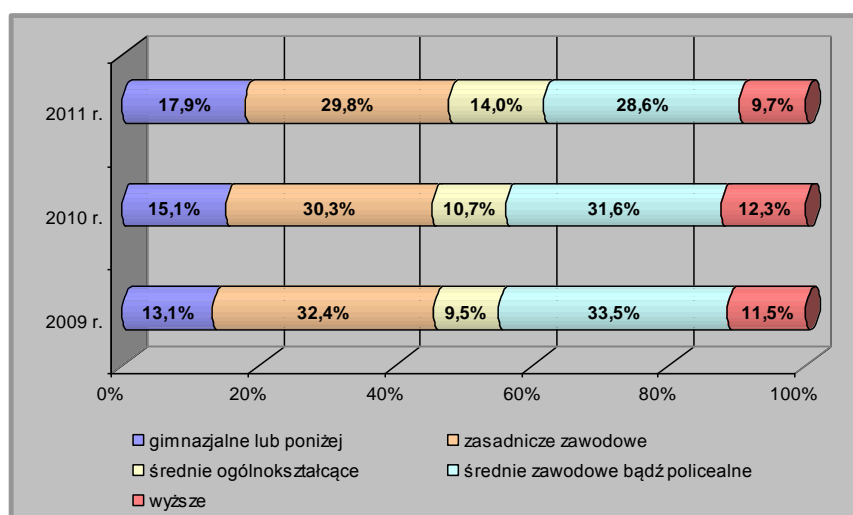
projektów zewnętrznych współfinansowanych z Europejskiego Funduszu Społecznego są kierowane przede wszystkim do osób będących w szczególnej sytuacji na rynku pracy, do których są zaliczane osoby do 25 i powyżej 50 roku życia. Natomiast wskaźnik absolwentów szkoleń pomiędzy 35 a 44 rokiem życia kształtował się w latach 2009-2011 na podobnym poziomie. Następowaly jedynie nieznaczne wahania w poszczególnych latach.

Tabela nr 5 – Struktura przeszkolonych według poziomu wykształcenia w 2011r.

Lp.	Wykształcenie	Liczba	%
1.	Gimnazjalne i poniżej	59	17,9
2.	Zasadnicze zawodowe	98	29,8
3.	Średnie ogólnokształcące	46	14
4.	Średnie zawodowe i policealne	94	28,6
5.	Wyższe	32	9,7
Ogółem		329	100

Najliczniejsze grupy osób, które ukończyły szkolenia w 2011 roku reprezentowały osoby z wykształceniem średnim zawodowym i policealnym – niecałe 29% oraz osoby z wykształceniem zasadniczym zawodowym – niecałe 30%. Na uwagę zasługuje fakt, iż w obu grupach większość absolwentów szkoleń stanowią mężczyźni. Przyczyna takiej sytuacji wiąże się z faktem, iż w większości mężczyźni z wykształceniem zasadniczym zawodowym, średnim zawodowym czy podstawowym biorą udział w szkoleniach wskazanych przez zainteresowanego. Kolejne grupy wśród przeszkolonych stanowiły osoby z wykształceniem gimnazjalnym i poniżej – niecałe 18%, średnim ogólnokształcącym – 14% oraz z wykształceniem wyższym – niecałe 10%.

Wykres nr 5 – Struktura osób, które ukończyły szkolenie w latach 2009 – 2011, podział ze względu na wykształcenie.



Z wykresu można odczytać, że od roku 2009 następuje powolna tendencja spadkowa osób szkolących się z wykształceniem zasadniczym zawodowym i średnim zawodowym. W przypadku absolwentów z wykształceniem zasadniczym zawodowym wskaźnik w 2009r. wynosił 32,4%, w kolejnym roku zmalał o 2,1%, a w 2011r. wynosił 29,8%. Natomiast w przypadku osób z wykształceniem średnim zawodowym i policealnym nastąpiła nieco większa tendencja spadkowa tzn. w 2009r. udział tych osób

wynosił 33,5%, następnie zmalał do poziomu 31,6%, a w 2011r. wynosił 28,6%. Jednakże, pomimo zmniejszenia się udziału uczestników szkoleń z powyższych grup w ostatnich trzech latach, to i tak stanowią one najliczniejsze grupy absolwentów szkoleń w poszczególnych latach poddanych analizie. Znaczny udział osób z poszczególnych grup wg wykształcenia w szczególności z wykształceniem średnim zawodowym czy zasadniczym zawodowym wskazuje na istotne na rynku pracy zjawisko, tj. poszukiwanie specjalistów oraz konieczność ciągłego uzupełniania kwalifikacji zawodowych. Często potrzeba szkoleniowa wynika z faktu, iż osoby źle wybrały zawód i dlatego muszą się przekwalifikować. Zdarza się, iż nigdy nie podejmują zatrudnienia

w zawodzie wyuczonym i dlatego na wysokim poziomie utrzymuje się liczba osób z wykształceniem zawodowym, która bierze udział w szkoleniach. Bywa również, że uzyskane wykształcenie jest niewystarczające z uwagi na program kształcenia w szkołach, np. blacharz samochodowy w trakcie szkoły nie uzyskuje uprawnień spawacza, niezbędnych do zatrudnienia.

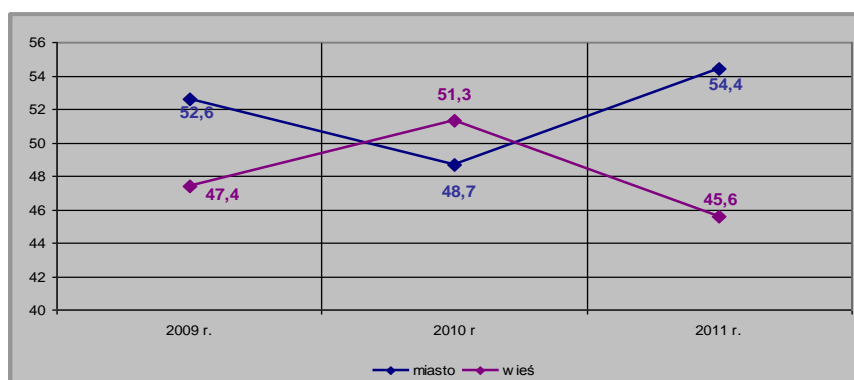
Wśród uczestników szkoleń o wykształceniu gimnazjalnym i poniżej oraz średnim ogólnokształcącym w porównaniu do poprzednich badanych grup tendencja jest odwrotna. Następuje powolny wzrost osób szkolących się z tych grup. Odsetek absolwentów szkoleń z wykształceniem gimnazjalnym i poniżej w 2009r. wynosił 13,1%, w kolejnym roku wzrósł o 2%, a w 2011r. wynosił już 17,9%. Podobna sytuacja zaistniała wśród osób z wykształceniem średnim ogólnokształcącym – wskaźnik w 2011r. w porównaniu do roku 2009 wzrósł o 4,5%. Powyższy fakt jest bardzo ważną informacją pokazującą, że osoby z najniższym wykształceniem coraz chętniej biorą udział w szkoleniach. Większy udział tych osób jest również związany ze szkoleniami grupowymi, w których przede wszystkim biorą udział osoby będące w szczególnej sytuacji na rynku pracy (osoby bez wykształcenia średniego czy kwalifikacji zawodowych).

W przypadku uczestników szkoleń z wykształceniem wyższym udział tej grupy w ostatnich trzech latach utrzymywał się na podobnym poziomie (ok. 11%) i stanowił w 2011r. najniższy odsetek spośród osób biorących udział w szkoleniach.

Tabela nr 6 – Struktura przeszkolonych według miejsca zamieszkania w 2011r.

Lp.	Miejsce zamieszkania	Liczba	%
1.	Miasto	179	54,4
2.	Wieś	150	45,6
Ogółem		329	100

Wykres nr 6 – Struktura osób, które ukończyły szkolenie w latach 2009 – 2011, podział ze względu na miejsce zamieszkania.



Wśród osób, które zakończyły szkolenia w 2011 roku nieco ponad 54% stanowią osoby zamieszkałe w mieście, a niecałe 46% na wsi. Procentowy podział ze względu na miejsce zamieszkania w poszczególnych latach poddanych analizie charakteryzuje się najpierw wzrostem, a następnie znacznym spadkiem osób zamieszkałych na wsi (spadek w 2011r. o 5,7% w stosunku do 2010r.). Natomiast w przypadku absolwentów zamieszkałych w mieście można zauważyć najpierw spadek, a następnie duży wzrost udziału tych osób w szkoleniach (wzrost w 2011 r. o 5,7% w stosunku do 2010r.).

Reasumując, wykres nr 6 wykazuje w poszczególnych latach naprzemienne zmiany w udziale szkolących ze względu na wskaźnik dot. miejsca zamieszkania. Świadczy to o fakcie, że osoby zamieszkałe na terenie miejskim czy wiejskim mają podobny dostęp do szkoleń. To bardzo ważny element równości szans dla mieszkańców powiatu cieszyńskiego. Nie bez znaczenia w tym aspekcie jest położenie geograficzne powiatu i fakt, iż w powiecie cieszyńskim są dwie gminy miejsko-wiejskie.

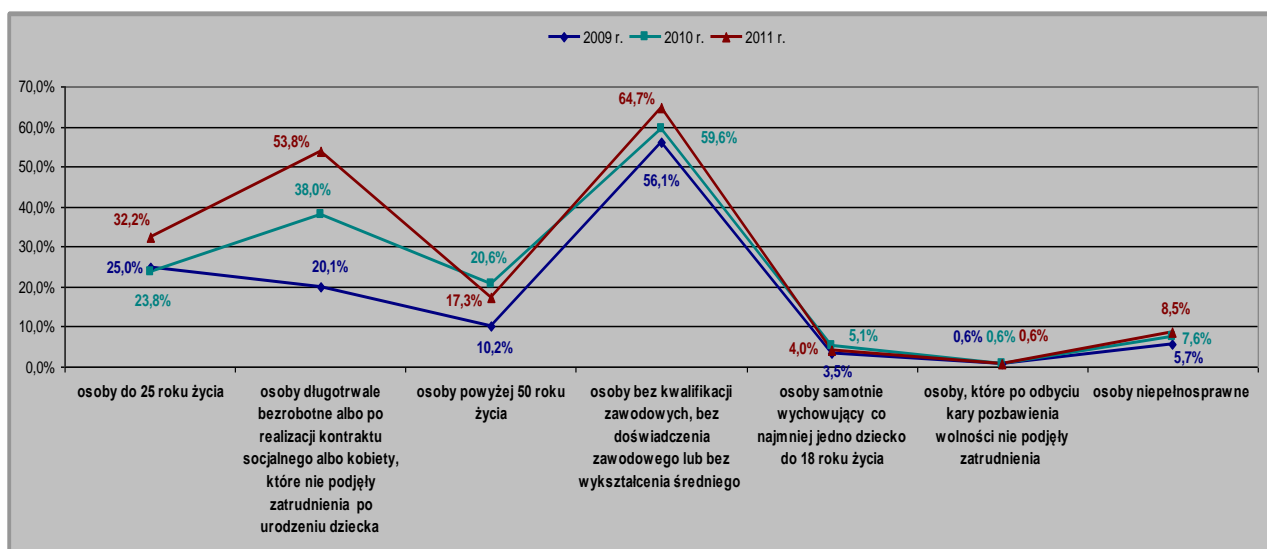
Tabela nr 7 – Struktura przeszkolonych według przynależności do grupy osób będących w szczególnej sytuacji na rynku.

Lp.	Grupy osób będących w szczególnej sytuacji na rynku pracy	Liczba	%
1.	Osoby do 25 roku życia	106	32,2
2.	Osoby długotrwale bezrobotne albo po realizacji kontraktu socjalnego albo kobiety, które nie podjęły zatrudnienia po urodzeniu dziecka	177	53,8
3.	Osoby powyżej 50 roku życia	57	17,3
4.	Osoby bez kwalifikacji zawodowych, bez doświadczenia zawodowego lub bez wykształcenia średniego	213	64,7
5.	Osoby samotnie wychowujące co najmniej jedno dziecko do 18 roku życia	13	4
6.	Osoby, które po odbyciu kary pozbawienia wolności nie podjęły zatrudnienia	2	0,6
7.	Osoby niepełnosprawne	28	8,5

Suma przekracza 100% , ponieważ osoby kończące szkolenie mogą należeć do więcej niż jednej grupy osób będących w szczególnej sytuacji na rynku pracy.

Najliczniejszą grupę wśród osób przeszkolonych w 2011 roku stanowiły osoby bez kwalifikacji zawodowych, bez doświadczenia zawodowego lub bez wykształcenia średniego – udział ten kształtował się na poziomie 64,7%. Do następnej pod względem liczebności grupy należą osoby długotrwale bezrobotne, po zakończeniu realizacji kontraktu socjalnego lub kobiety, które nie podjęły zatrudnienia po urodzeniu dziecka – niecałe 54%. Nieco mniejszy odsetek osób korzystających ze szkoleń stanowiły osoby do 25 roku życia, powyżej 50 roku życia oraz osoby niepełnosprawne – procentowy udział w szkoleniach wynosił odpowiednio 32,2%, 17,3% oraz 8,5%. Pozostałe grupy osób będących w szczególnej sytuacji na rynku stanowiły niewielki udział w szkoleniach.

Wykres nr 7 – Struktura przeszkolonych w latach 2009 – 2011, podział ze względu na przynależność do grupy osób będących w szczególnej sytuacji na rynku.



We wszystkich latach poddanych analizie najliczniejszą grupę uczestników szkoleń stanowiły osoby bez kwalifikacji zawodowych, bez doświadczenia zawodowego lub bez wykształcenia średniego. Z każdym rokiem następował powolny wzrost szkolących się z tej grupy – w 2009r. wskaźnik uczestnictwa w szkoleniach wynosił 56,1 %, w kolejnym roku wzrósł o 3,5%, a w 2011r. wynosił 64,7%. Powodem tak wysokiego wskaźnika jest duża liczba osób bezrobotnych i poszukujących pracy biorących udział w szkoleniach z wykształceniem zasadniczym zawodowym, gimnazjalnym i poniżej (tabela nr 5) – udział ten w sumie 2011r. wyniósł 47,7%.

Z powyższego wykresu można również zaobserwować znaczny wzrost szkolących wśród osób do 25 roku życia (wzrost w 2011r. o 8,4% w stosunku do 2009r.) oraz długotrwale bezrobotnych (wzrost w 2011r. o 33,7% w stosunku do 2009r.). Jest to związane z sytuacją, gdzie wskazane w ustawie grupy ryzyka mają ułatwiony dostęp do usług rynku pracy. Ponadto samo wykształcenie czy doświadczenie zawodowe coraz częściej nie wystarczają do znalezienia nowej pracy. W związku z powyższym osoby młode muszą po zakończeniu edukacji w szkołach podwyższać swoje kwalifikacje zawodowe lub je uzupełniać w celu dostosowania do panujących trendów na rynku pracy.

Wśród szkolących się powyżej 50 roku życia nastąpił nieznaczny spadek absolwentów szkoleń w stosunku do 2010r. tj. o nieco ponad 3%. Jednakże w porównaniu z 2009r. nadal utrzymuje się znaczny udział wśród uczestników szkoleń tejże grupy. Jest to zapewne związane z coraz większym zainteresowaniem osób w wieku 50 lat i powyżej podnoszeniem i uzupełnianiem swoich kwalifikacji, które okazują się niewystarczające do znalezienia nowej pracy. Ponadto sytuacja ekonomiczna wymusza na tych osobach, które utraciły pracę uzupełnianie kwalifikacji i umiejętności zgodnie z wymaganiami na rynku pracy. Dodatkowy aspektem jest wiek emerytalny, który ulega podwyższeniu, dlatego osoby te coraz częściej mają świadomość iż nie wystarczy „przeczekać do emerytury”, a istnieje konieczność znalezienia zatrudnienia.

Na uwagę zasługują również osoby z orzeczeniem o stopniu niepełnosprawności, gdzie wskaźnik uczestnictwa tych osób z roku na rok nieznacznie się zwiększa. W stosunku do 2009r. odsetek korzystających ze szkoleń z orzeczeniem o stopniu niepełnosprawności poprawił się o niecałe 3%.

Pozostałe grupy osób będących w szczególnej sytuacji na rynku pracy stanowiły niewielki odsetek biorących udział w szkoleniach kształtujący się na poziomie 5% i poniżej. Odsetek ten nieznacznie się zmieniał na przestrzeni ostatnich trzech lat.

Wskaźnik efektywności zatrudnieniowej dotyczy oceny szkolenia w aspekcie ekonomicznym i dydaktycznym. Im wyższy jest ten wskaźnik, tym w większym stopniu nastąpiła realizacja postawionych celów szkolenia bezrobotnych, jakim jest zwiększenie szans na uzyskanie zatrudnienia, innej pracy zarobkowej czy działalności gospodarczej. Zatem wysoki wskaźnik efektywności zatrudnieniowej może oznaczać prawidłowe rozpoznanie potrzeb szkoleniowych czy trafny wybór kierunków, dostosowany do potrzeb rynku pracy. Jest obliczany wg poniższego wzoru:

$$C_1 = \frac{LZ}{LA} \times 100$$

gdzie:

LZ – liczba zatrudnionych absolwentów, którzy ukończyli szkolenie w badanym okresie i podjęli pracę, inną formę zatrudnienia lub działalność gospodarczą,

LA – liczba absolwentów szkoleń w badanym okresie.

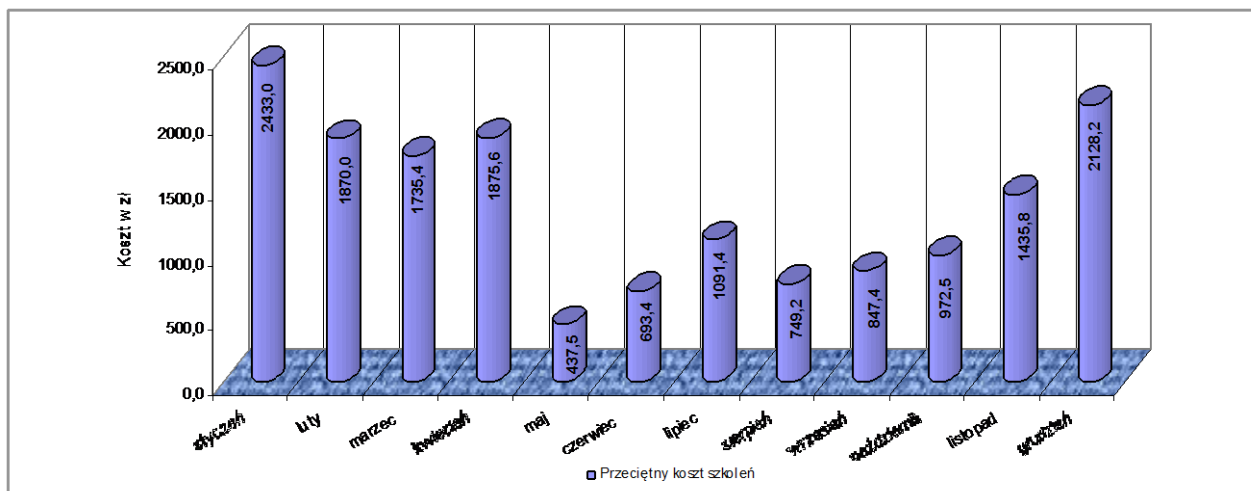
Po zakończonych szkoleniach spośród 329 absolwentów szkoleń w okresie do 3 miesięcy, podjęło pracę 167 osób, zatem wskaźnik efektywności zatrudnieniowej w 2011 roku wyniósł **50,76 %**.

Tabela nr 8 – Wskaźnik efektywności zatrudnieniowej w 2011r.

Lp.	Wyszczególnienie	Liczba osób, które ukończyły szkolenia w 2010 roku	Liczba osób które podjęły pracę w okresie do 3 miesięcy	Wskaźnik efektywności zatrudnieniowej w %
1.	osoby uczestniczące w szkoleniach wskazanych przez zainteresowanego (indywidualne)	101	63	62,38
2.	osoby uczestniczące w szkoleniach grupowych	228	104	45,6

Przeciętny koszt szkoleń daje wiedzę o średniej cenie szkolenia w badanym okresie. Jest wskaźnikiem finansowym informującym o średnich kosztach szkoleń i pozwala ustalić stopień zaangażowania środków finansowych przeznaczonych na działalność szkoleniową oraz dokonać zmiany i korekty w zakresie liczby osób planowanych do przeszkolenia w przyszłości. Liczony jest jako stosunek całkowitego kosztu szkoleń, które zakończyły się w badanym okresie tj. w 2011r. do liczby osób rozpoczynających szkolenie (analizuje się tylko te osoby, które były uczestnikami szkoleń zakończonych w badanym okresie).

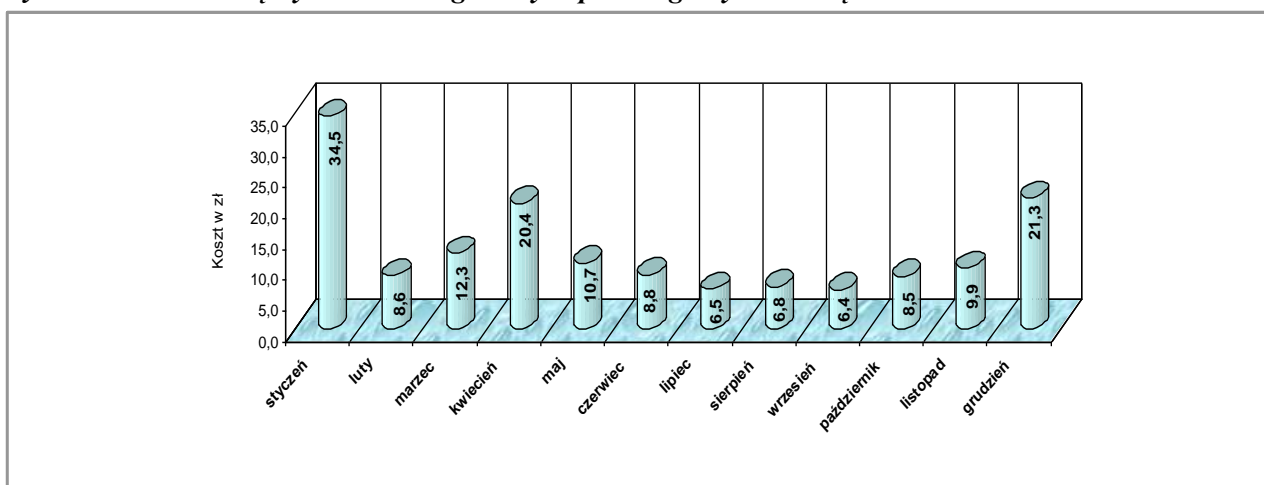
Wykres nr 8 – Przeciętny koszt szkolenia w poszczególnych miesiącach 2011 roku.



Wykres nr 8 przedstawia przeciętny koszt szkoleń w poszczególnych miesiącach roku, który w 2011r. wyniósł 984 zł 10 gr. W porównaniu z 2010r., w którym przeciętny koszt szkolenia wyniósł 1080 zł 16 gr, nastąpiło zmniejszenie poniesionych przeciętnie kosztów na jednego uczestnika szkolenia o ok. 96 zł. Powodem takiej sytuacji jest m. in. wzrost z każdym rokiem liczby instytucji szkoleniowych posiadających wpis do rejestru instytucji szkoleniowych prowadzony przez wojewódzkie urzędy pracy, co zwiększa konkurencyjność i dostępność organizowanych szkoleń. Największy przeciętny jednostkowy koszt szkolenia odnotowano w miesiącu styczniu, gdy wynosił 2433 zł. Natomiast najniższy przeciętny koszt szkolenia odnotowano w miesiącu maju, a wynosił 437 zł 50 gr.

Koszt osobogodziny daje wiedzę o średniej cenie jednej godziny szkolenia. Liczony jest jako stosunek całkowitego kosztu wszystkich szkoleń, które zakończyły się w badanym okresie tj. w 2011r. do sumy godzin wszystkich zorganizowanych szkoleń w badanym okresie.

Wykres nr 9 – Przeciętny koszt osobogodziny w poszczególnych miesiącach 2011 roku.

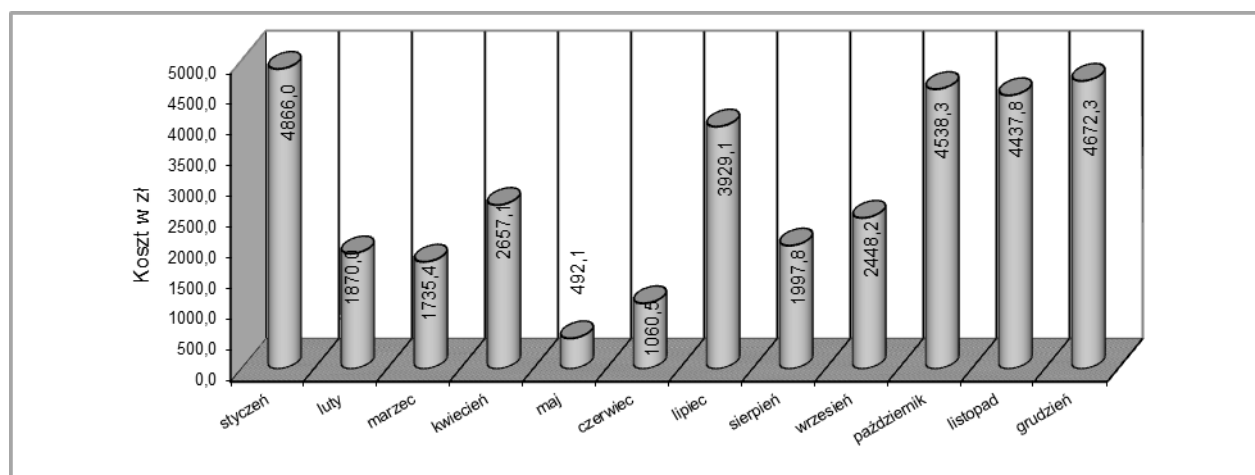


Przeciętny koszt osobogodziny w 2011r. kształtował się na poziomie 9 zł 11 gr. W porównaniu z rokiem ubiegłym przeciętny koszt osobogodziny nieznacznie się zmniejszył o 1 zł 23 gr. Największy

koszt odnotowano w miesiącu styczniu i wynosił nieco ponad 34 zł. Natomiast najniższy koszt osobogodziny odnotowano w miesiącach lipiec, sierpień i wrzesień i kształtował się na poziomie 6 zł.

Koszt ponownego zatrudnienia osób przeszkolonych pozwala oceniać i porównać wielkości nakładów finansowych poniesionych na działalność szkoleniową w danym okresie, na tle wydatków poniesionych w tym samym czasie na inne formy aktywne, dokonywać ewentualne zmiany w strukturze wydatków na bardziej opłacalne formy przeciwdziałania bezrobociu. Liczony jest jako stosunek poniesionych kosztów szkoleń do liczby osób zatrudnionych w okresie 3 miesięcy po ukończeniu szkoleń.

Wykres nr 10 - Koszt ponownego zatrudnienia w 2011 roku



Przeciętny koszt ponownego zatrudnienia osób przeszkolonych w 2011 roku wynosił 2 892 zł. Jak wynika z wykresu nr 10 najniższy koszt ponownego zatrudnienia odnotowano w maju (492 zł), natomiast najwyższy koszt ponownego zatrudnienia odnotowano w miesiącu styczniu – 4 866 zł. W porównaniu z poprzednim rokiem koszt ponownego zatrudnienia osób przeszkolonych wzrósł o 252 zł.

W 2011 roku ze środków Funduszu Pracy jednej osobie sfinansowano koszty egzaminu z zakresu spawania pachwin w osłonie CO₂ metodą MAG oraz również jednej osobie sfinansowano koszty uzyskania licencji na pracownika ochrony fizycznej II stopnia. Obie osoby przedstawiły w urzędzie dokument potwierdzający zdanie egzaminu oraz uzyskanie licencji. Dodatkowo osoba, która uzyskała licencję na pracownika ochrony fizycznej II została zatrudniona w okresie do trzech miesięcy po uzyskaniu licencji. W związku z powyższym odsetek osób, które zdały egzamin, uzyskały licencję w stosunku do osób, które otrzymały wsparcie w tej formie wynosi 100%, natomiast odsetek osób zatrudnionych w trakcie lub do 3 m-cy po zdaniu egzaminu, uzyskaniu licencji w 2011r. wynosi 50%.

Dwanaście osób, którym przyznano dofinansowanie kosztów studiów podyplomowych w latach poprzednich ze środków Funduszu Pracy, zakończyły studia podyplomowe w 2011 roku z wynikiem pozytywnym na kierunkach: Bibliotekoznawstwo i Informacja Naukowa (1 osoba), Grafika Komputerowa (1 osoba), Logopedia z Elementami Neurologopedii (1 osoba), Podyplomowe Kwalifikacyjne Studia Historyczne (1 osoba), Przygotowanie Pedagogiczne (1 osoba), Wiedza o Społeczeństwie z Podstawami Przedsiębiorczości (1 osoba), Zarządzanie Bezpieczeństwem i Higieną Pracy (2 osoby), Zintegrowana Edukacja Wczesnoszkolna i Wychowanie Przedszkolne (4 osoby). Stąd odsetek osób, które ukończyły studia podyplomowe w 2011r., w stosunku do osób które otrzymały wsparcie w tej formie wynosi 100%.

Spośród 12 osób, które ukończyły studia siedem osób zostało zatrudnionych w trakcie trwania studiów, natomiast dwie osoby podjęły zatrudnienie w okresie do 3 miesięcy po ukończeniu studiów. W związku z powyższym odsetek osób zatrudnionych w trakcie lub w okresie do 3 m-cy po ukończeniu studiów podyplomowych wynosi 75%.

Podsumowując analizę skuteczności i efektywności organizowanych szkoleń stwierdzić należy, iż rok 2011 dał naszym klientom duże możliwości rozwoju, przekwalifikowania, uzupełnienia lub nabycia zupełnie nowych kwalifikacji, mimo znacznie ograniczonych środków Funduszu Pracy oraz środków na realizację projektu systemowego współfinansowanego ze środków Unii Europejskiej w ramach Europejskiego Funduszu Społecznego. Usługa szkoleń indywidualnych jak i grupowych pozwala aktywizować, reagując na zapotrzebowanie na pracowników. Fakt, iż tylko 5 osób przerwało szkolenie potwierdza skuteczność doboru osób jak i jednostek szkoleniowych. Prowadzona procedura jest zgodna ze standardami usług rynku pracy i realizowana w całości w Centrum Aktywizacji Zawodowej.

Dokument sporządzony na podstawie danych statystycznych Powiatowego Urzędu Pracy w Cieszynie za 2011 rok.

Sporządzili:

Mariusz Plinta,

Dorota Noworyta,

Anita Hruby-Husar.