



KAPITAŁ LUDZKI
NARODOWA STRATEGIA SPÓJNOŚCI



UNIA EUROPEJSKA
EUROPEJSKI
FUNDUSZ SPOŁECZNY



Projekt współfinansowany ze środków Unii Europejskiej w ramach Europejskiego Funduszu Społecznego



POWIATOWY URZĄD PRACY W CIESZYNI

43 - 400 Cieszyn, Plac Wolności 6, tel./fax: (33) 851 49 91,

e-mail: poczta@pup.cieszyn.pl; www.pup.cieszyn.pl



Centrum Aktywacji Zawodowej
Powiatowy Urząd Pracy w Cieszynie

Monitoring zawodów deficytowych i nadwyżkowych w powiecie cieszyńskim w 2015 roku

Cieszyn, kwiecień 2016



Spis treści

Wstęp.....	3
1. Analiza ogólnej sytuacji na rynku pracy.....	9
2. Ranking zawodów deficytowych i nadwyżkowych	23
3. Analiza umiejętności i uprawnień.....	28
4. Analiza rynku edukacyjnego	30
4.1. Analiza uczniów ostatnich klas szkół ponadgimnazjalnych.....	30
4.2. Analiza absolwentów szkół ponadgimnazjalnych	32
5. Badanie kwestionariuszowe przedsiębiorstw.....	37
6. Prognoza lokalnego rynku pracy.....	52
Podsumowanie.....	63
INFORMACJA SYGNALNA	65
Załącznik 1. Rynek pracy	66
Załącznik 2. Rynek edukacyjny	92



Wstęp

Monitoring zawodów deficytowych i nadwyżkowych jest procesem systematycznego obserwowania zjawisk zachodzących na rynku pracy dotyczących kształtowania się popytu na pracę i podaży zasobów pracy w przekroju terytorialno-zawodowym oraz formułowania na tej podstawie ocen, wniosków oraz prognoz niezbędnych dla prawidłowego funkcjonowania systemów: szkolenia bezrobotnych oraz kształcenia zawodowego.

Monitoring zawodów deficytowych i nadwyżkowych (zwany dalej monitoringiem zawodów) został opracowany zgodnie z zapisami Ustawy z dnia 20 kwietnia 2004r. o promocji zatrudnienia i instytucjach rynku pracy (t. jedn. Dz. U. z 2015r., poz. 149 z późn. zm.).

Prowadzenie monitoringu zawodów jest jednym z zadań samorządu województwa oraz samorządu powiatu w zakresie polityki rynku pracy. Umożliwia pozyskanie istotnych informacji o strukturze bezrobocia czy potrzeb kadrowych pracodawców. Ponadto jego celem jest koordynacja szkoleń osób bezrobotnych oraz kształtowanie oferty edukacyjnej (ze szczególnym uwzględnieniem szkół zawodowych).

Niniejszy raport został stworzony w oparciu o zalecenia metodyczne przygotowane w ramach projektu, realizowanego ze środków EFS, „Opracowanie nowych zaleceń metodycznych prowadzenia monitoringu zawodów deficytowych i nadwyżkowych na lokalnym rynku pracy”, zamieszczone na stronie <http://instytut.inse.pl/monitoring/>.

W raporcie wykorzystano dane pochodzące z systemu informatycznego „Syriusz Std.”, dane z Systemu Informacji Oświatowej MEN, wyniki badania ofert pracy w internecie i BIP oraz wyniki badania kwestionariuszowego przedsiębiorstw. Zakres tematyczny monitoringu dotyczy zarówno zawodów i specjalności określonych w Klasyfikacji Zawodów i Specjalności dla potrzeb rynku pracy, jak i umiejętności i uprawnień posiadanych przez bezrobotnych oraz tych najbardziej pożądaných przez pracodawców.



Podstawowe pojęcia i definicje występujące w monitoringu zawodów deficytowych i nadwyżkowych

Zawody deficytowe to takie, na które istnieje na rynku pracy wyższe zapotrzebowanie niż liczba bezrobotnych w danym zawodzie. Na potrzeby opracowania rankingu zawodów deficytowych zdefiniowano je jako te, dla których liczba ofert pracy jest wyższa niż liczba bezrobotnych, odsetek długotrwale bezrobotnych jest nieznaczny, a odpływ bezrobotnych przewyższa ich napływ w danym okresie sprawozdawczym.

Zawody zrównoważone to takie, na które na rynku pracy występuje zapotrzebowanie zbliżone do liczby bezrobotnych w danym zawodzie. Liczba ofert pracy jest zbliżona do liczby zarejestrowanych bezrobotnych, odsetek długotrwale bezrobotnych jest nieznaczny, a odpływ bezrobotnych przewyższa napływ w danym okresie sprawozdawczym.

Zawody nadwyżkowe to takie, na które istnieje na rynku pracy niższe zapotrzebowanie niż liczba bezrobotnych w danym zawodzie. Liczba ofert pracy jest niższa niż liczba bezrobotnych, długotrwale bezrobocie jest relatywnie wysokie, a napływ bezrobotnych przewyższa odpływ w danym okresie sprawozdawczym.

Zawód – zgodnie z Klasyfikacją Zawodów i Specjalności definiowany jest jako przenoszący dochód zbiór zadań (zespół czynności) wyodrębnionych w wyniku społecznego podziału pracy, wykonywanych stale lub z niewielkimi zmianami przez poszczególne osoby wymagających odpowiednich kwalifikacji (wiedzy i umiejętności), zdobytych w wyniku kształcenia i praktyki. Zawód może dzielić się na specjalności.

Umiejętności określono jako zdolność wykonywania odpowiedniej klasy zadań w ramach zawodu.

Uprawnienia to dodatkowe kwalifikacje zawodowe zdobyte w drodze procesu certyfikacji, dodatkowych szkoleń, egzaminów lub często także po udowodnieniu przebycia wymaganej praktyki.



Kwalifikacje to układ wiedzy, umiejętności i uprawnień przydatnych do realizacji składowych zadań zawodowych.

Oferta pracy to zgłoszenie przez pracodawcę do powiatowego urzędu pracy lub umieszczenie w internetowych serwisach rekrutacyjnych lub Biuletynie Informacji Publicznej, co najmniej jednego wolnego miejsca zatrudnienia lub innej pracy zarobkowej w określonym zawodzie lub specjalności w celu znalezienia odpowiedniego pracownika

Długotrwale bezrobotny – pozostający bez pracy powyżej 12-stu miesięcy od dnia zarejestrowania się.

Bezrobotny absolwent – bezrobotny do upływu 12-stu miesięcy od dnia określonego w dyplomie, świadectwie lub innym dokumencie potwierdzającym ukończenie szkoły lub zaświadczenie o ukończeniu kursu.

Wskaźniki i ich sposób interpretacji

Wskaźnik struktury sumy bezrobotnych i ofert pracy

Liczony jako iloraz sumy przeciętnej liczby bezrobotnych i ofert pracy w danej elementarnej grupie zawodów do sumy przeciętnej liczby bezrobotnych i ofert pracy ogółem w danym okresie sprawozdawczym:

$$WSK_t^k = \frac{\bar{B}_t^k + \bar{O}_t^k}{\bar{B}_t + \bar{O}_t}$$

gdzie: $\bar{B}_t^k = \frac{\sum_{m=1}^n B_m^k}{n}$; oraz: $\bar{O}_t^k = O_{t-1}^k + \frac{NO_t^k}{n}$

\bar{B}_t^k – średniomiesięczna liczba bezrobotnych¹ w grupie zawodów k w okresie t;

\bar{O}_t^k – średniomiesięczna liczba dostępnych ofert pracy² w grupie zawodów k w okresie t;

¹ Wartości odnoszą się do stanów w końcu okresu sprawozdawczego.

² Wartości odnoszą się do sumy stanu z końca okresu poprzedniego i napływu w danym okresie.



B_m^k – liczba zarejestrowanych bezrobotnych w grupie zawodów k na koniec miesiąca m ;

O_t^k – liczba ofert pracy w grupie zawodów k na koniec okresu t ;

NO_t^k – napływ ofert pracy w grupie zawodów k w okresie t ;

n – liczba miesięcy (m) w okresie t .

Analizie zawodów deficytowych i nadwyżkowych poddawane będą te grupy elementarne, dla których **wartość wskaźnika struktury sumy bezrobotnych i ofert pracy jest wyższa niż decyl pierwszy**, tj.:

$$WSK_t^k > D_1$$

Warunek ten pozwala na wyłączenie z analizy elementarnych grup zawodów nieistotnych z punktu widzenia analizowanego rynku pracy (tzn. takich grup zawodów, dla których liczba bezrobotnych i ofert pracy była relatywnie niska).

Wskaźnik dostępności ofert pracy

Informuje o dostępności ofert pracy dla bezrobotnych w danej elementarnej grupie zawodów. Im wyższa wartość wskaźnika, tym dostępność jest niższa. Wartość wskaźnika można interpretować jako przeciętną liczbę bezrobotnych przypadających na 1 ofertę pracy.

$$B/O_t^k = \frac{\bar{B}_t^k}{\bar{O}_t^k}$$

\bar{B}_t^k - średniomiesięczna liczba bezrobotnych w grupie zawodów k w okresie t ;

\bar{O}_t^k - średniomiesięczna liczba dostępnych ofert pracy w grupie zawodów k w okresie t .

Wskaźnik długotrwałego bezrobocia

Informuje o wysokości odsetka bezrobotnych w elementarnej grupie zawodów k jaką stanowią długotrwanie bezrobotni. Im większa wartość wskaźnika tym więcej osób jest długotrwanie bezrobotnych w danej grupie zawodów.



$$WDB_t^k = \frac{DB_t^k}{B_t^k} * 100$$

B_t^k – liczba zarejestrowanych bezrobotnych w grupie zawodów k na koniec miesiąca t;

DB_t^k – liczba długotrwale bezrobotnych w grupie zawodów k na koniec okresu t.

Wskaźnik płynności bezrobotnych

Wartość miernika wskazuje na kierunek i natężenie ruchu bezrobotnych w elementarnej grupie zawodów k.

$$WPB_t^k = \frac{OB_t^k}{NB_t^k}$$

OB_t^k – odpływ bezrobotnych w grupie zawodów k w okresie t;

NB_t^k - napływ bezrobotnych w grupie zawodów k w okresie t.

Identyfikacja zawodów deficytowych i nadwyżkowych

Identyfikacja zawodów deficytowych i nadwyżkowych następuje poprzez nałożenie dodatkowych warunków na wcześniej wyliczone mierniki. Zawody deficytowe charakteryzują się większą liczbą dostępnych ofert pracy niż średni stan bezrobotnych w analizowanym okresie, odsetek długotrwale bezrobotnych nie przekracza mediany³ a odpływ bezrobotnych przewyższa napływ; zawody zrównoważone odznaczają się zbliżoną liczbą bezrobotnych i dostępnych ofert pracy w analizowanym okresie; natomiast zawody nadwyżkowe odznaczają się przewagą liczebną bezrobotnych nad dostępnymi ofertami pracy, bezrobociem długotrwałym powyżej mediany i niskim odpływem bezrobotnych.

³ (Me) – Mediana wartość środkowa obserwacji



Tabela 1. Wzory do definicji – identyfikacja zawodów deficytowych i nadwyżkowych

Zawody	Wskaźnik dostępności ofert pracy	Wskaźnik długotrwałego bezrobocia	Wskaźnik płynności bezrobotnych
Deficytowe	$B/O_t^k = 0,9$	$WDB_t^k \leq Me$ lub brak wartości	$WPB_t^k \geq 1$ lub brak wartości
Zrównoważone	$0,9 \leq B/O_k^t \leq 1,1$	$WDB_t^k \leq Me$ lub brak wartości	$WPB_t^k \geq 1$ lub brak wartości
Nadwyżkowe	$B/O_t^k > 1,1$ lub brak wartości	$WDB_t^k > Me$	$WPB_t^k < 1$



1. Analiza ogólnej sytuacji na rynku pracy

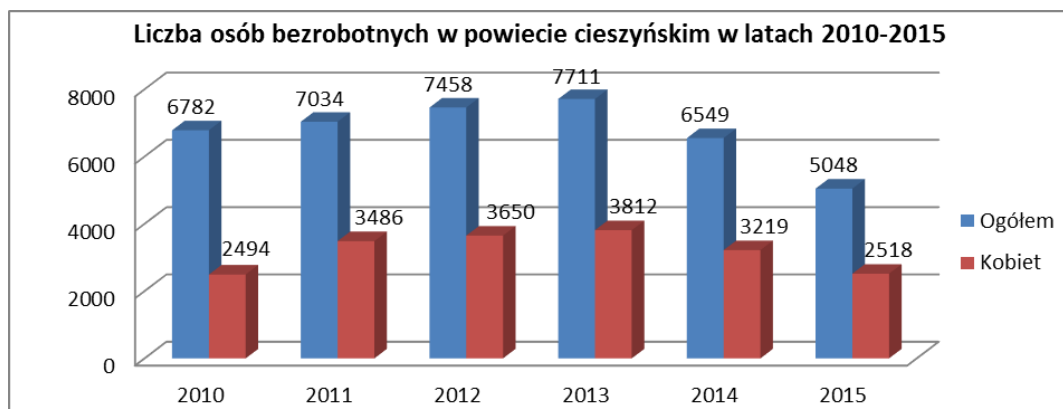
Według statystyk rynku pracy stopa bezrobocia w powiecie cieszyńskim na koniec 2015 roku spadła do poziomu 7,5%, od 2010 roku zanotowano spadek o 2,8 punktu procentowego. Natomiast w stosunku do ubiegłego roku stopa bezrobocia uległa obniżeniu o 2 punkty procentowe. Warto przy tym zaznaczyć, że niska stopa bezrobocia, wynika z jednej strony z większej liczby ofert pracy, wpływających do urzędu, z drugiej natomiast, ze zmieniającej się struktury demograficznej – spadek stosunku liczby osób w wieku produkcyjnym, do będących w wieku poprodukcyjnym. Na uwagę zasługuje również fakt, iż stopa procentowa bezrobocia w powiecie cieszyńskim od kilku lat kształtuje się na niższym poziomie niż ogólnokrajowa.

Tabela 2. Stopa bezrobocia w kraju i powiecie cieszyńskim.

ROK	POLSKA	POWIAT CIESZYŃSKI
2010	12,30%	10,30%
2011	12,50%	10,20%
2012	13,40%	10,80%
2013	13,40%	11,00%
2014	11,40%	9,50%
2015	9,80%	7,60%

Jak wynika z danych Powiatowego Urzędu Pracy w Cieszynie liczba osób bezrobotnych w rejestrze urzędu od 2013 r. uległa zmniejszeniu. Na koniec grudnia 2015 r. wynosiła 5048 osób, co w porównaniu do roku ubiegłego stanowi spadek o 1501.

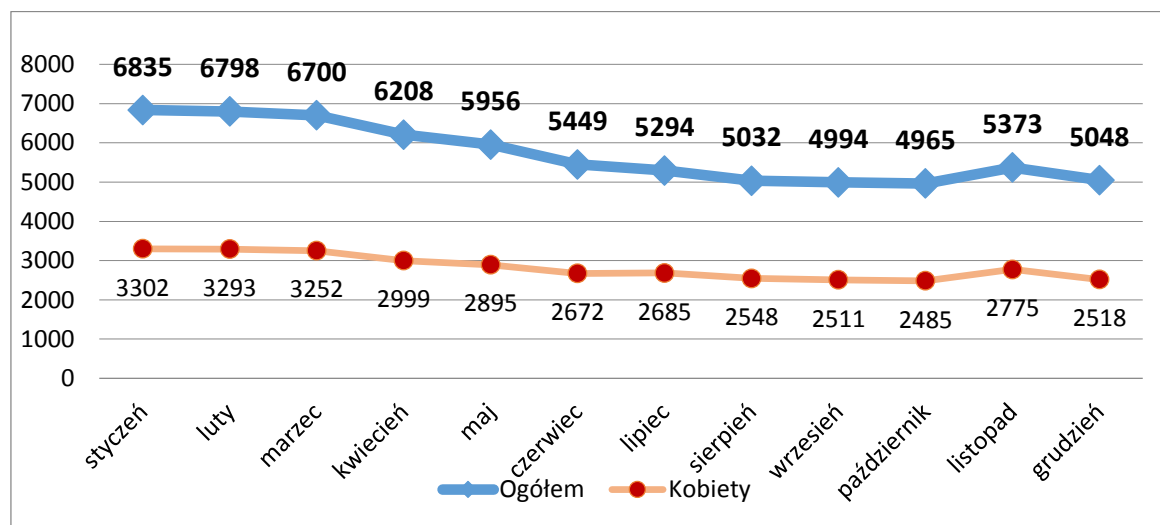
Wykres 1. Liczba osób bezrobotnych w powiecie cieszyńskim na przestrzeni lat 2010-2015





W ciągu 2015 roku można było zaobserwować wyraźny spadek poziomu bezrobocia. Od stycznia do października liczba zarejestrowanych osób bezrobotnych z miesiąca na miesiąc spadała. W listopadzie nastąpił chwilowy wzrost liczby zarejestrowanych o 408 osób, lecz w grudniu znów zaznaczyła się tendencja spadkowa. Podobnie jak w latach ubiegłych nie występuje wyraźne zróżnicowanie pod względem płci w ilości zarejestrowanych osób bezrobotnych – ten trend utrzymuje się od lat. Spadek ilości osób bezrobotnych to pozytywny element, zmian na rynku pracy, jednak ilość klientów, którzy potrzebują szczególnej indywidualnej pomocy wzrasta, co wymaga większych nakładów pracy ze strony pracowników urzędu pracy.

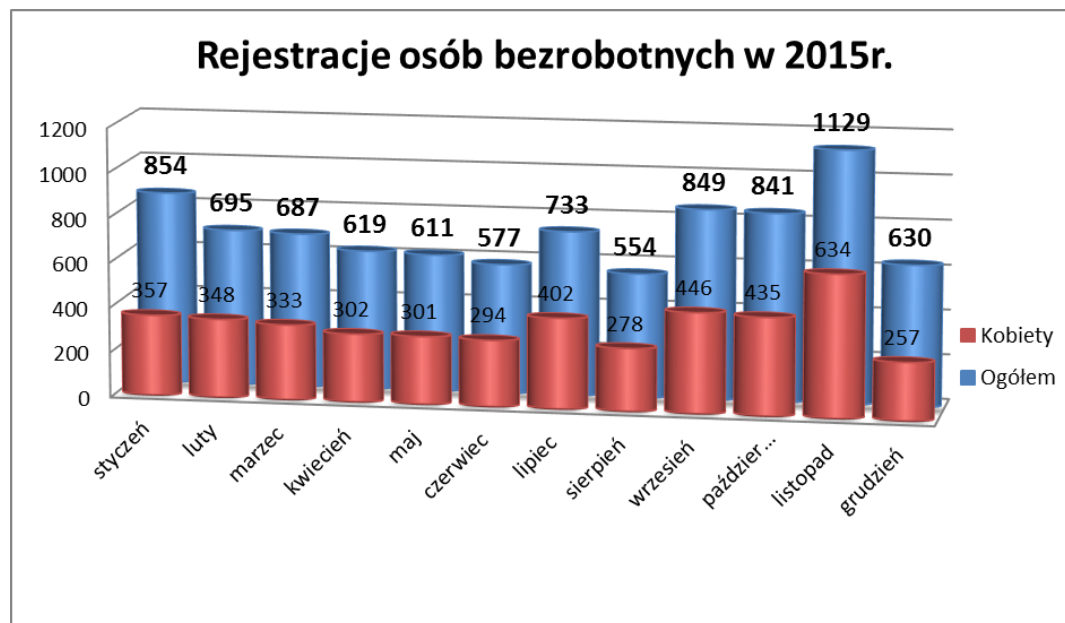
Wykres 2. Liczba zarejestrowanych osób bezrobotnych w 2015 roku w PUP Cieszyn



Charakterystyczna dla rynku pracy w powiecie cieszyńskim jest jego sezonowość. Ma to odbicie w liczbie rejestrujących się osób. Na początku jesieni liczba ta zazwyczaj zaczyna wzrastać i utrzymuje się na wyższym poziomie do końcowych miesięcy zimowych. W 2015r. najwięcej osób zarejestrowało się w listopadzie – 1129, a najmniej w sierpniu – 554. Na przestrzeni całego roku w urzędzie zarejestrowało się 8779, co w stosunku do roku poprzedniego jest liczbą mniejszą o 8,5% (w 2014r. - 9 591).



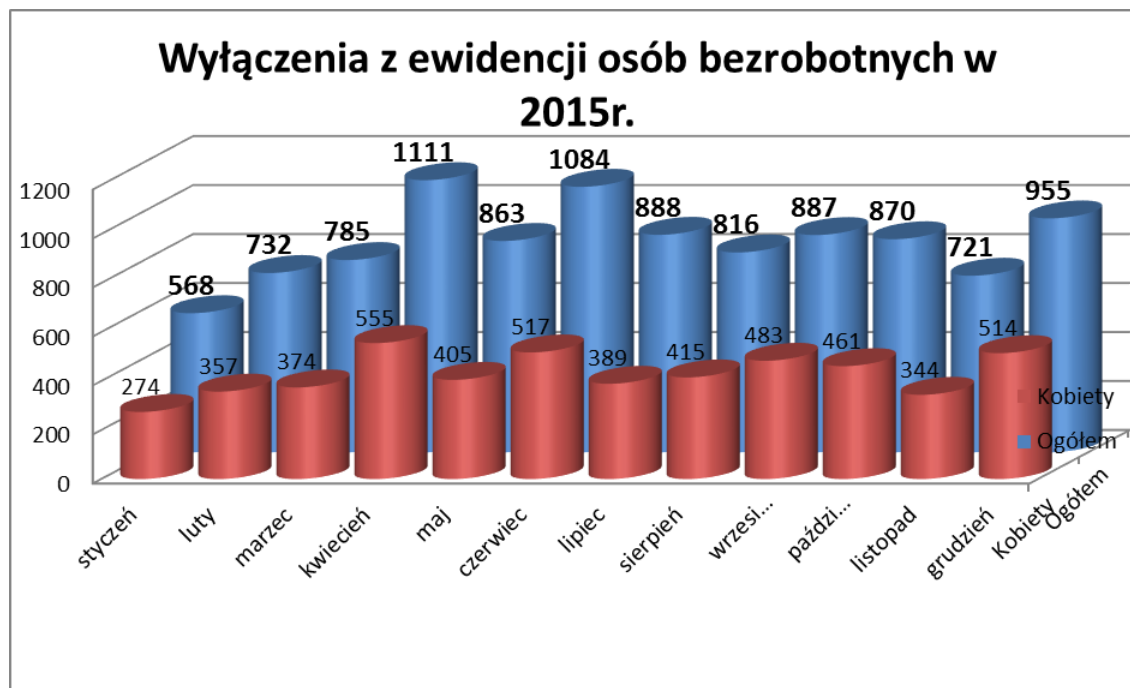
Wykres 3. Rejestracje osób bezrobotnych w 2015 roku



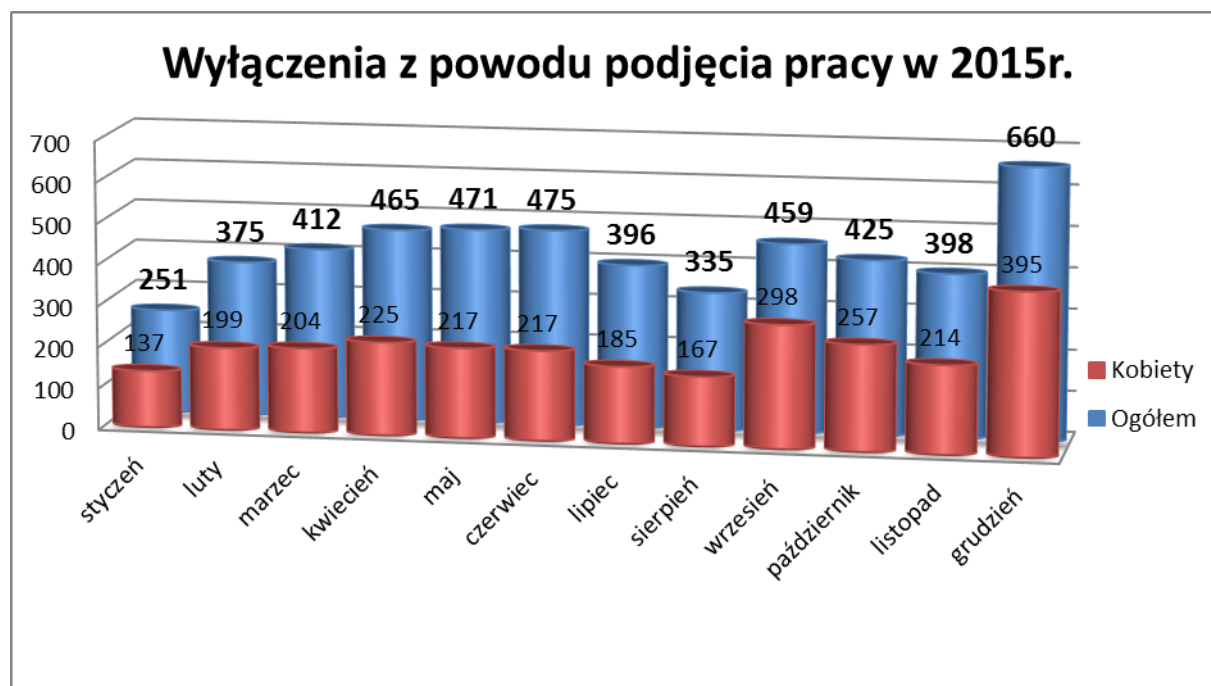
W 2015 roku z ewidencji osób bezrobotnych wyłączono 10 280 osób. Głównym powodem wyrejestrowań było podjęcie pracy – 5 112 osób (o 98 osób więcej niż w 2014r.) oraz niezgłoszenie się w wyznaczonym terminie i niepowiadomienie do 7 dni o przyczynie niestawiennictwa – 2455 osób (o 535 osób mniej niż w 2014 roku). W 2015 roku wzrosła liczba osób dobrowolnie rezygnujących ze statusu bezrobotnego i wyniosła 453 osób (w 2014 roku – 429 osób). Jeżeli chodzi o osoby wyłączone z ewidencji są te, które odmówiły bez uzasadnionej przyczyny przyjęcia propozycji odpowiedniej pracy lub innej formy pomocy było ich 226 osób. Pracodawcy jednak często zwracają uwagę na problem osób bezrobotnych, które zgłaszając się na rozmowę o pracę, tak naprawdę szukają sposobu na uniknięcie zatrudnienia. Rezygnując z usług urzędu bądź nie zgłaszając w wyznaczonym terminie, bezrobotni dobrowolnie pozbawiają się przysługujących im praw. Osoby te jednak nadal pozostają bez pracy i powiększają rozmiary bezrobocia ukrytego.



Wykres 4. Wyłączenia osób bezrobotnych z ewidencji PUP Cieszyn w 2015 roku



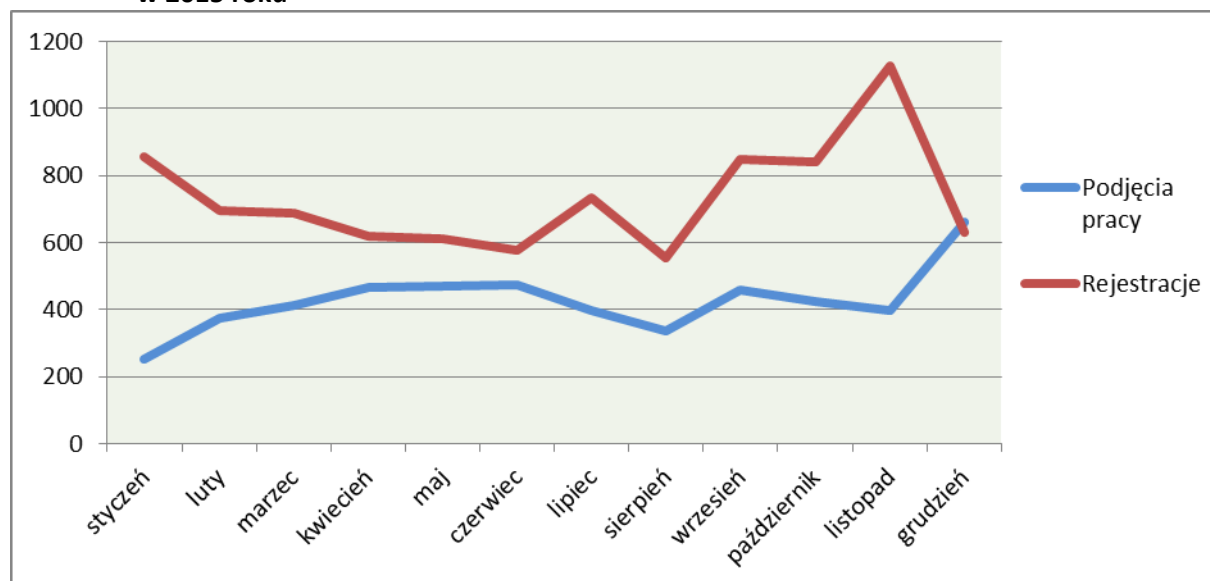
Wykres 5. Wyłączenia osób bezrobotnych z powodu podjęcia pracy w 2015 roku





Na podstawie analizy danych ewidencyjnych można również stwierdzić, że istnieje odwrotna zależność pomiędzy liczbą rejestrujących się a liczbą wyłączeń z powodu podjęcia pracy. Im więcej osób podejmuje pracę tym bardziej spada liczba osób rejestrujących się w urzędzie. Jest to dobry wskaźnik, obrazujący zmiany zachodzące na lokalnym rynku pracy – generalnie potwierdza on istnienie sezonowego popytu na pracę – kiedy rynek pracy jest najbardziej chłonny angażowane są osoby pozostające w rejestrze i zmniejsza się ilość zwolnień (co przekłada się bezpośrednio na ilość rejestracji). Działania realizowane w 2015 roku nakierowane były na bardzo zróżnicowanych klientów, a tym samym wymagały często większych nakładów czasu i środków na jedną osobę bezrobotną niż w przypadku aktywizacji osób przejściowo bezrobotnych.

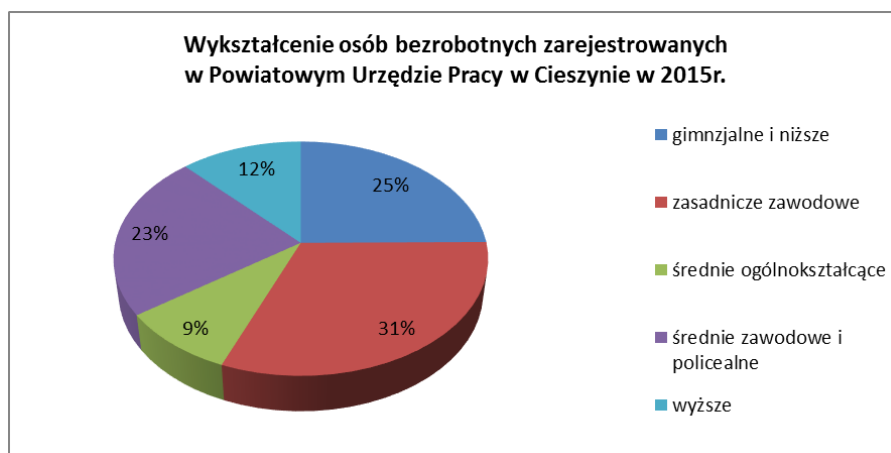
Wykres 6. Zależność pomiędzy rejestracjami a wyrejestrowaniami z powodu podjęcia pracy w 2015 roku





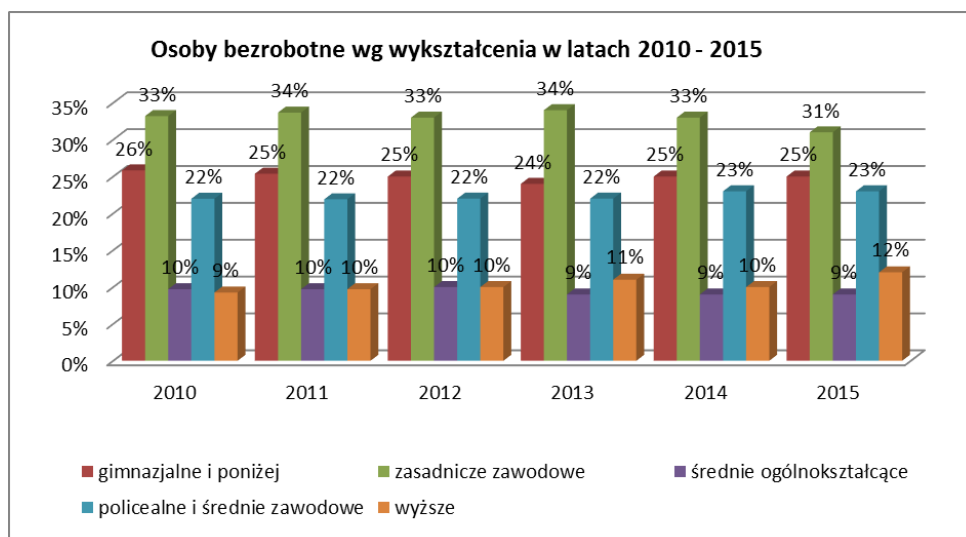
Podział osób bezrobotnych według wykształcenia od co najmniej czterech lat nie zmienia się w sposób znaczący. Osoby zarejestrowane najczęściej posiadają wykształcenie zasadnicze zawodowe – od kilku lat ich poziom oscyluje pomiędzy wartościami 31-34% ogółu zarejestrowanych.

Wykres 7. Struktura osób bezrobotnych według wykształcenia na koniec grudnia 2015 roku



W minionym roku nieznacznie zmieniła się proporcja wśród osób posiadających wyższe kwalifikacje tj. posiadanie co najmniej dyplomu licencjata/inżyniera – odsetek tych osób zwiększył się o 2% (o analogiczną wartość spadł procent osób, które uczęszczały do szkoły zawodowej i uzyskały tam kwalifikacje). Rozkład w pozostałych grupach pozostał niezmienny.

Wykres 8. Liczba osób bezrobotnych według wykształcenia w latach 2010-2015





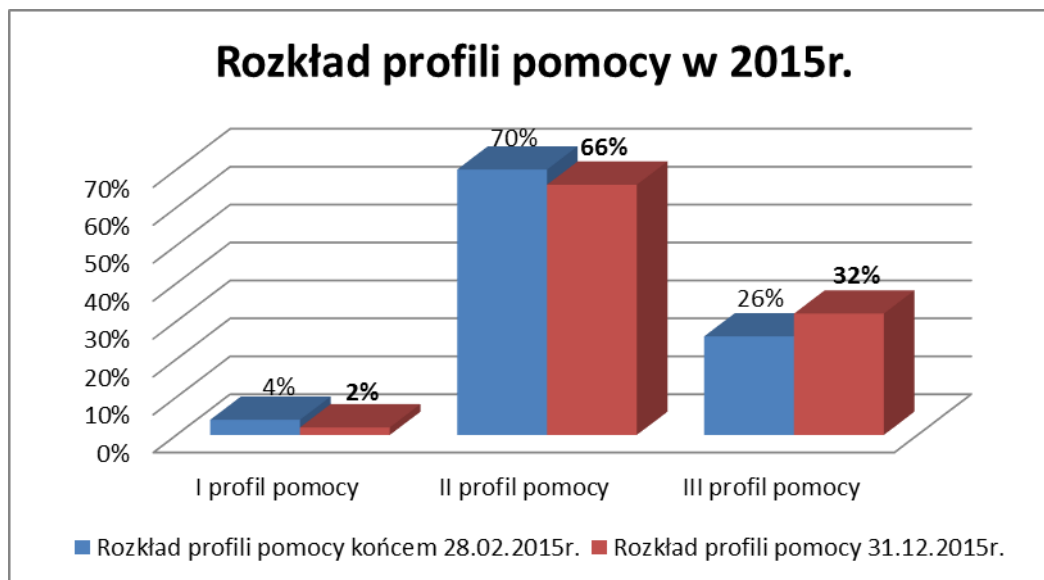
Konsekwencją znowelizowanej Ustawy o promocji zatrudnienia i instytucjach rynku pracy jest konieczność ustalania profilu pomocy dla każdej zarejestrowanej osoby bezrobotnej. W dniu rejestracji zostaje wyznaczony osobie bezrobotnej termin zgłoszenia się do doradcy klienta w celu ustalenia profilu pomocy oraz ustalenia w drodze porozumienia, indywidualnego skutecznego sposobu powrotu na rynek pracy osoby bezrobotnej. Osoby bezrobotne z określonym III profilem pomocy wymagają największego nakładu pracy z uwagi na ich małą gotowość do podjęcia pracy lub przeszkody zewnętrzne utrudniające im podjęcie legalnego zatrudnienia. Osoby zaliczane do I profilu pomocy są najbardziej aktywnymi osobami bezrobotnymi i wymagają mniejszego wsparcia ze strony urzędu, są one gotowe do podjęcia pracy i mocno zmotywowane. Natomiast osoby, które zostały zakwalifikowane do II profilu pomocy cechuje średnia gotowość do powrotu na rynek pracy i średnie oddalenie od rynku pracy.

Do każdego profilu pomocy zostały określone możliwe do zastosowania formy pomocy:

- Profil I: pośrednictwo pracy, a w uzasadnionych przypadkach poradnictwo zawodowe, szkolenia, dofinansowanie do podjęcia działalności gospodarczej, świadczenie aktywizacyjne, bon stażowy, bon zatrudnieniowy, bon szkoleniowy oraz bon zasiedleniowy;
- Profil II: usługi i instrumenty rynku pracy, działania aktywizacyjne zlecone przez urząd pracy oraz inne formy pomocy z wyłączeniem Programu Aktywizacja i Integracja;
- Profil III: Program Aktywizacja i Integracja, działania aktywizacyjne zlecone przez urząd, programy specjalne, skierowanie do zatrudnienia wspieranego u pracodawcy lub podjęcia pracy w spółdzielni socjalnej oraz w uzasadnionych przypadkach poradnictwo zawodowe.



Wykres 9. Rozkład profili pomocy stan na 28.02.2015r. oraz 31.12.2015r.



Zdecydowaną większość osób bezrobotnych zarejestrowanych w Powiatowym Urzędzie Pracy w Cieszynie na koniec 2015r. stanowiły osoby posiadające określony II profil pomocy (66%). Drugi najczęściej diagnozowany profil to osoby oddalone od rynku pracy stanowiące 32% zarejestrowanych. I Profil pomocy charakteryzujący postawę aktywną na rynku pracy posiadało 2% osób bezrobotnych. Zauważalny jest stopniowy wzrost udziału osób posiadających określony III profil pomocy, co w dalszej perspektywie może znacząco wpłynąć na specyfikę pracy zwiększając jej nakłady przeznaczone na aktywizowane osoby.

Na koniec 2015r. wśród osób bezrobotnych z terenu powiatu cieszyńskiego największą liczbę bezrobotnych (wg elementarnych grup zawodów) stanowiły osoby zarejestrowane w zawodach: sprzedawcy sklepowi (**427** osób), kucharze (**211** osób), mechanicy pojazdów samochodowych (**149** osób), średni personel do spraw statystyki i dziedzin pokrewnych (**132** osoby), a także murarze i pokrewni (**129** osób), piekarze, cukiernicy i pokrewni (**115** osób), elektromechanicy i elektrycy (**113** osób) oraz krawcy, kuśnierze, kapelusznicy i pokrewni (**104** osoby). Dane szczegółowe zawarte zostały w tabeli 3.



Tabela 3. Grupy zawodów, w których liczba bezrobotnych (stan na koniec okresu) jest największa w 2015 roku

Grupy zawodów, w których liczba bezrobotnych (stan na koniec okresu) jest największa w 2015 roku		
Kod	Elementarne grupy zawodów	Liczba bezrobotnych (stan na koniec okresu)
5223	Sprzedawcy sklepowi (ekspedienty)	427
5120	Kucharze	211
7231	Mechanicy pojazdów samochodowych	149
3314	Średni personel do spraw statystyki i dziedzin pokrewnych	132
7112	Murarze i pokrewni	129
7512	Piekarze, cukiernicy i pokrewni	115
7412	Elektromechanicy i elektrycy	113
7531	Krawcy, kuśnierze, kapelusznicy i pokrewni	104
3220	Dietetycy i żywieniowcy	98
5153	Gospodarze budynków	91
3115	Technicy mechanicy	90
7222	Ślusarze i pokrewni	88
7233	Mechanicy maszyn i urządzeń rolniczych i przemysłowych	87
7522	Stolarze meblowi i pokrewni	87
9313	Robotnicy wykonujący prace proste w budownictwie ogólnym	86
9112	Pomoce i sprzątaczk biurowe, hotelowe i pokrewne	84
7131	Malarze budowlani i pokrewni	80
5141	Fryzjerzy	76
3112	Technicy budownictwa	75
5131	Kelnerzy	72

W Powiatowym Urzędzie Pracy w Cieszynie w 2015 roku odnotowano największy napływ osób bezrobotnych w zawodach: sprzedawcy sklepowi (**609** osób), kucharze (**300** osób), mechanicy pojazdów samochodowych (**213** osób), średni personel do spraw statystyki i dziedzin pokrewnych (**185** osób), dietetycy i żywieniowcy (**156** osób), piekarze, cukiernicy i pokrewni (150 osób), elektromechanicy i elektrycy (146 osób) oraz murarze i pokrewni (138 osób). Sprzedawcy sklepowi, kucharze, mechanicy pojazdów samochodowych oraz średni personel do spraw statystyki i dziedzin pokrewnych to zawody, które w ogólnej liczbie osób bezrobotnych stanowią największą ilość.



Tabela 4. Grupy zawodów, w których liczba bezrobotnych (napływ) jest największa w 2015 r.

Grupy zawodów, w których liczba bezrobotnych (napływ) jest największa w 2015 roku		
Kod	Elementarne grupy zawodów	Liczba bezrobotnych (napływ w okresie)
5223	Sprzedawcy sklepowi (ekspedienci)	609
5120	Kucharze	300
7231	Mechanicy pojazdów samochodowych	213
3314	Średni personel do spraw statystyki i dziedzin pokrewnych	185
3220	Dietetycy i żywieniowcy	156
7512	Piekarze, cukiernicy i pokrewni	150
7412	Elektromechanicy i elektrycy	146
7112	Murarze i pokrewni	138
5131	Kelnerzy	131
7522	Stolarze meblowi i pokrewni	131
9313	Robotnicy wykonujący prace proste w budownictwie ogólnym	126
5141	Fryzjerzy	121
5153	Gospodarze budynków	120
3115	Technicy mechanicy	117
7222	Ślusarze i pokrewni	114
3112	Technicy budownictwa	112
4110	Pracownicy obsługi biurowej	110
7531	Krawcy, kuśnierze, kapelusznicy i pokrewni	109
9112	Pomoce i sprzątaczkę biurowe, hotelowe i pokrewne	101
2421	Specjaliści do spraw zarządzania i organizacji	100



W tabeli 5 umieszczono informację dotyczącą grup zawodów o największym wskaźniku długotrwałego bezrobocia w 2015 roku i wynosił 100%. Oznacza to, że osoby bezrobotne pozostające bez zatrudnienia powyżej 12 miesięcy od dnia zarejestrowania się w Powiatowym Urzędzie Pracy według elementarnych grup zawodów są osobami długotrwanie bezrobotnymi.

Tabela 5. Grupy zawodów, dla których wskaźnik długotrwałego bezrobocia jest najwyższy w 2015 roku

Kod	Elementarne grupy zawodów	Wskaźnik długotrwałego bezrobocia
1219	Kierownicy do spraw obsługi biznesu i zarządzania gdzie indziej niesklasyfikowani	100,00
1324	Kierownicy do spraw logistyki i dziedzin pokrewnych	100,00
1411	Kierownicy w hotelarstwie	100,00
1439	Kierownicy do spraw innych typów usług gdzie indziej niesklasyfikowani	100,00
2111	Fizycy i astronomowie	100,00
2133	Specjaliści do spraw ochrony środowiska	100,00
2231	Położne bez specjalizacji lub w trakcie specjalizacji	100,00
2251	Lekarze weterynarii bez specjalizacji lub w trakcie specjalizacji	100,00
2433	Specjaliści do spraw sprzedaży (z wyłączeniem technologii informacyjno-komunikacyjnych)	100,00
2514	Programiści aplikacji	100,00
2521	Projektanci i administratorzy baz danych	100,00
2652	Kompozytorzy, artyści muzycy i śpiewacy	100,00
3131	Operatorzy urządzeń energetycznych	100,00
3132	Operatorzy urządzeń do spalania odpadów, uzdatniania wody i pokrewni	100,00
3253	Optycy okularowi	100,00
3312	Pracownicy do spraw kredytów, pożyczek i pokrewni	100,00
3321	Agenci ubezpieczeniowi	100,00
3323	Zaopatrzeniowcy	100,00
3344	Sekretarze medyczni i pokrewni	100,00
4223	Operatorzy centrali telefonicznych	100,00



Poniższe tabele zawierają informacje na temat grup zawodów o najwyższym i najmniejszym wskaźniku płynności bezrobotnych w 2015r. Wartość powyższego wskaźnika pokazuje kierunek i natężenie ruchu bezrobotnych w elementarnych grupach zawodów. Wartość wskaźnika powyżej 1 oznacza, iż odpływ osób bezrobotnych przewyższa ich napływ.

Zgodnie z tabelą nr 6 można zauważyć, iż największy spadek osób bezrobotnych wystąpił m. in. w następujących zawodach: lekarze bez specjalizacji, w trakcie specjalizacji lub ze specjalizacją I stopnia; właściciele sklepów, kierowcy autobusów i motorniczowie tramwajów, obuwnicy i pokrewni, operatorzy maszyn do prania oraz ładowacze nieczystości. Dla tych elementarnych grup zawodów wskaźnik płynności bezrobotnych kształtował się w granicach 2-3.

Tabela 6. Grupy zawodów, dla których wskaźnik płynności bezrobotnych jest najwyższy w 2015 roku

Kod	Elementarne grupy zawodów	Wskaźnik płynności bezrobotnych
2211	Lekarze bez specjalizacji, w trakcie specjalizacji lub ze specjalizacją I stopnia	3,00
5221	Właściciele sklepów	3,00
8331	Kierowcy autobusów i motorniczowie tramwajów	3,00
7536	Obuwnicy i pokrewni	2,50
8157	Operatorzy maszyn do prania	2,50
9611	Ładowacze nieczystości	2,33
0310	Żołnierze szeregowi	2,00
1113	Wyżsi urzędnicy władz samorządowych	2,00
2251	Lekarze weterynarii bez specjalizacji lub w trakcie specjalizacji	2,00
3214	Technicy medyczni i dentystyczni	2,00
3312	Pracownicy do spraw kredytów, pożyczek i pokrewni	2,00
4131	Maszynistki i operatorzy edytorów tekstu	2,00
5112	Konduktorzy i pokrewni	2,00
5113	Przewodnicy turystyczni i piloci wycieczek	2,00
5322	Pracownicy domowej opieki osobistej	2,00



Tabela 7. Grupy zawodów, dla których wskaźnik płynności bezrobotnych jest najmniejszy w 2015 roku

Kod	Elementarne grupy zawodów	Wskaźnik płynności bezrobotnych
1345	Kierownicy w instytucjach edukacyjnych	0,00
2111	Fizycy i astronomowie	0,00
2153	Inżynierowie telekomunikacji	0,00
2164	Urbaniści i inżynierowie ruchu drogowego	0,00
2282	Farmaceuci specjaliści	0,00
3118	Kreślarze	0,00
3139	Kontrolerzy (sterowniczy) procesów przemysłowych gdzie indziej niesklasyfikowani	0,00
3141	Technicy nauk biologicznych (z wyłączeniem nauk medycznych)	0,00
3153	Piloci statków powietrznych i personel pokrewny	0,00
3341	Kierownicy biura	0,00
3513	Operatorzy sieci i systemów komputerowych	0,00
4212	Bukmacherzy, krupierzy i pokrewni	0,00
8151	Operatorzy maszyn przędzalniczych i pokrewni	0,00
2281	Farmaceuci bez specjalizacji lub w trakcie specjalizacji	0,33
2432	Specjaliści do spraw public relations	0,33
7127	Monterzy i konserwatorzy instalacji klimatyzacyjnych i chłodniczych	0,33



Tabela 8 zawiera informację dotyczącą ofert pracy w 2015 roku według wielkiej grupy zawodów. Pracodawcy zgłosili do Powiatowego Urzędu Pracy w Cieszynie najwięcej ofert pracy w następujących wielkich grupach zawodów: operatorzy i monterzy maszyn i urządzeń, pracownicy usług i sprzedawcy oraz robotnicy przemysłowi i rzemieślnicy. Poniższa tabela zawiera ponadto informacje na temat ofert pracy zamieszczanych w internecie i przyporządkowanych przez Wojewódzki Urząd Pracy dla Powiatowego Urzędu Pracy w Cieszynie. Najwięcej ofert pracy w internecie zanotowano w następujących wielkich grupach zawodów: specjaliści, technicy i inny personel oraz pracownicy usług i sprzedawcy.

Tabela 8. Wskaźnik niedopasowania struktury ofert pracy w 2015 roku.

Kod	Nazwa wielkiej grupy zawodów	Wskaźniki struktury (%)		Wskaźnik niedopasowania struktury ofert pracy
		oferty pracy PUP	Oferty pracy w Internecie	
1	KIEROWNICY	0,92%	8,74%	0,10
2	OPERATORZY I MONTERZY MASZYN I URZĄDZEŃ	28,94%	7,92%	3,65
3	PRACOWNICY BIUROWI	7,04%	12,57%	0,56
4	PRACOWNICY USŁUG I SPRZEDAWCY	23,06%	16,12%	1,43
5	PRACOWNICY WYKONUJĄCY PRACE PROSTE	12,94%	4,37%	2,96
6	ROBOTNICY PRZEMYSŁOWI I RZEMIEŚLNICY	18,60%	8,20%	2,27
7	ROLNICY, OGRODNICY, LEŚNICY I RYBACY	0,40%	0%	
8	SPECJALIŚCI	4,51%	24,32%	0,19
9	TECHNICY I INNY ŚREDNI PERSONEL	3,60%	17,76%	0,20
Ogółem		100,00%	100,00%	



2. Ranking zawodów deficytowych i nadwyżkowych

Rankingi zawodów deficytowych i nadwyżkowych stanowią najważniejszy element prowadzenia monitoringu. Celem konstrukcji rankingów jest zdefiniowanie elementarnych grup zawodów charakteryzujących się deficytem, równowagą bądź nadwyżką na rynku pracy. Przedstawienie rankingów pozwoli dodatkowo na wskazanie kierunków i natężenia zmian zachodzących w strukturze zawodowej, co za tym idzie, usprawnienie poradnictwa zawodowego.

Konstrukcja rankingu opiera się na zestawieniu popytowej i podażowej strony rynku pracy. Jako podażową stronę rynku pracy przyjęto liczbę bezrobotnych zarejestrowanych w urzędzie pracy, natomiast popyt na rynku pracy określono jako liczbę wolnych miejsc pracy i miejsc aktywizacji zawodowej. Z powodu, iż oferty pracy zgłaszane przez pracodawców do PUP stanowią jedynie część informacji o popytowej stronie rynku pracy, w rankingu uwzględniono również oferty pracy podmiotów publicznych (zamieszczonych w BIP) oraz ofert pracy publikowane w internetowych serwisach rekrutacyjnych.

Identyfikacja zawodów deficytowych i nadwyżkowych następuje poprzez nałożenie dodatkowych warunków na wcześniej wyliczone mierniki.

W niniejszym rankingu zakłada się, iż zawody deficytowe charakteryzują się większą liczbą dostępnych ofert pracy niż wynosi średni stan bezrobotnych w danym okresie sprawozdawczym. Dodatkowo wskazany jest, aby w takim zawodzie odsetek długotrwale bezrobotnych nie przekraczał mediany, a odpływ bezrobotnych powinien przewyższać ich napływ (bądź był równy). Zawody maksymalnie deficytowe wyróżniają się brakiem bezrobotnych tj. wskaźnik dostępności oferty pracy wynosi zero. W roku 2015 w Powiatowym Urzędzie Pracy w Cieszynie maksymalny deficyt wystąpił tylko w grupie zawodowej ankieterów. Na stanowisko ankietera w przeciągu roku wpłynęły w sumie dwie oferty pracy na 11 stanowisk, zaś w ewidencji osób bezrobotnych nie widniały żadne osoby z takim zawodem. Pracodawca zgłaszający ofertę wymagał od kandydatów tylko wykształcenia średniego więc wiele osób bezrobotnych spełniało jego wymagania.



Wśród grup zawodów w których występują deficyty wyróżniamy także: kierowców samochodów ciężarowych, dla których wpływa duża ilość ofert pracy; fizjoterapeutów; pracowników sprzedaży, do których zaliczamy między innymi doradców klienta, bukieciarzy, ekspedientów w punkcie usługowym. Kolejną grupą zawodów deficytowych są operatorzy sprzętu do robót ziemnych, w której skład wchodzi operatorzy koparek, spycharek, ładowarek, maszyn drogowych itp.

Tabela 9. Ranking elementarnych grup zawodów deficytowych w 2015 roku

MAKSYMALNY DEFICYT*								
Kod	Elementarna grupa zawodów	Liczba dostępnych ofert pracy			Odsetek ofert subsydiowanych(%)		Odsetek wolnych miejsc pracy i miejsc aktywizacji zawodowej	
4227	Ankieterzy	1			0,00		100,00	
DEFICYT								
Kod	Elementarna grupa zawodów	\bar{B}_t^k	\bar{O}_t^k	B/\bar{O}_t^k	WDB_t^k	WPB_t^k	Odsetek ofert subsydiowanych (%)	Odsetek wolnych miejsc pracy i miejsc aktywizacji zawodowej
8143	Operatorzy maszyn do produkcji wyrobów papierniczych	0,08	2,33	0,04	-	-	0,00	1,33
7413	Monterzy linii elektrycznych	0,17	1,67	0,10	-	-	0,00	6,67
7321	Pracownicy przy pracach przygotowawczych do druku	0,50	2,00	0,25	0,00	2,00	-	0,00
2292	Fizjoterapeuci	9,50	26,67	0,36	0,00	1,30	50,00	2,67
2163	Projektanci wzornictwa przemysłowego i odzieży	0,50	1,17	0,43	-	1,00	50,00	0,67
1321	Kierownicy do spraw produkcji przemysłowej	0,58	1,08	0,54	0,00	1,00	53,85	4,33



5249	Pracownicy sprzedaży i pokrewni gdzie indziej niesklasyfikowani	6,25	11,58	0,54	40,00	1,00	4,65	14,33
8342	Operatorzy sprzętu do robót ziemnych i urządzeń pokrewnych	2,58	4,58	0,56	33,33	1,00	57,14	2,33
2412	Doradcy finansowi i inwestycyjni	0,75	1,08	0,70	0,00	1,50	0,00	4,33
8332	Kierowcy samochodów ciężarowych	14,83	19,83	0,75	41,67	1,09	62,11	63,33

Przyjęto, że zawody zrównoważone odznaczają się zblizoną liczbą bezrobotnych i dostępnych ofert pracy. Dodatkowo wskazane jest aby w takim zawodzie odsetek długotrwale bezrobotnych nie przekraczał mediany, a odpływ bezrobotnych powinien przewyższać ich napływ bądź być równy. W grupach tych znalazły się pielęgniarce bez specjalizacji lub w trakcie specjalizacji, kierownicy do spraw zarządzania zasobami ludzkimi oraz lekarze bez specjalizacji, w trakcie specjalizacji lub ze specjalizacją I stopnia.

Tabela 10. Ranking elementarnych grup zawodów zrównoważonych w 2015 roku

Kod	Elementarna grupa zawodów	\bar{B}_t^k	\bar{O}_t^k	B/O_t^k	Odsetek ofert subsydiowanych (%)	Odsetek wolnych miejsc pracy i miejsc aktywizacji zawodowej (%)
2221	Pielęgniarki bez specjalizacji lub w trakcie specjalizacji	22,67	23,75	0,95	9,52	75,00
1212	Kierownicy do spraw zarządzania zasobami ludzkimi	0,25	0,25	1,00	100,00	10,71
2211	Lekarze bez specjalizacji, w trakcie specjalizacji lub ze specjalizacją I stopnia	0,33	0,33	1,00	50,00	14,29



Zawody nadwyżkowe odznaczają się przewagą liczebną bezrobotnych nad dostępnymi ofertami pracy, bezrobocie długotrwałym powyżej mediany oraz niskim odpływem netto (wyższy napływ niż odpływ) bezrobotnych. Zawody maksymalnie nadwyżkowe to takie, dla których nie ma żadnych ofert pracy tj. wskaźnik dostępności oferty nie przyjmuje żadnych wartości.

W grupie zawodów odznaczających się maksymalną nadwyżką znalazły się: operatorzy wolnobieżnych maszyn rolniczych i leśnych, operatorzy urządzeń do rejestracji i transmisji obrazu i dźwięku, fizycy i astronomowie. W dalszej kolejności grupami zawodów cechujących się nadwyżką w roku 2015 byli: plastycy, dekoratorzy wnętrz i pokrewni, średni personel do spraw zdrowia, technicy fizjoterapii i masażyści oraz psycholodzy i pokrewni.

Tabela 11. Ranking elementarnych grup zawodów nadwyżkowych w 2015 roku

MAKSYMALNA NADWYZKA*								
Kod	Elementarna grupa zawodów	Liczba bezrobotnych (\bar{B}_t^k)						
8341	Operatorzy wolnobieżnych maszyn rolniczych i leśnych	27						
3521	Operatorzy urządzeń do rejestracji i transmisji obrazu i dźwięku	4						
2111	Fizycy i astronomowie	2						
NADWYZKA								
Kod	Elementarna grupa zawodów	\bar{B}_t^k	\bar{O}_t^k	B/O_t^k	WDB_t^k	WPB_t^k	Odsetek ofert subsydiowanych (%)	Odsetek wolnych miejsc pracy i miejsc aktywizacji zawodowej
3432	Plastycy, dekoratorzy wnętrz i pokrewni	7,83	0,17	47,00	60,00	0,93	50,00	0,00
3259	Średni personel do spraw zdrowia gdzie indziej niesklasyfikowany	8,42	2,08	4,04	55,56	0,78	0,00	66,67
3254	Technicy fizjoterapii i masażyści	13,17	3,50	3,77	53,85	0,95	66,67	33,33
2634	Psycholodzy i pokrewni	4,08	1,17	3,50	75,00	0,80	0,00	0,00



Tabele nie przedstawiają wszystkich aspektów i sytuacji występujących na rynku pracy. Wynika to z faktu, że system ewidencjonujący zarówno osoby bezrobotne jak i oferty pracy nie jest w stanie ująć wszystkich kwalifikacji i umiejętności osób bezrobotnych, które często nie mają pokrycia w dokumentach. Również pracodawcy zgłaszający oferty pracy mają różne oczekiwania względem kandydatów do pracy. Bezrobotni wielokrotnie pomimo posiadanych kwalifikacji w określonym zawodzie spełniają oczekiwania pracodawcy poszukującego kandydata do pracy na stanowisku o odmiennym charakterze. Brak spójności pomiędzy kwalifikacjami, umiejętnościami osób poszukujących pracy a wymaganiami pracodawcy nie stanowią bariery w podjęciu pracy.



3. Analiza umiejętności i uprawnień

Umiejętności i uprawnienia według wielkich grup zawodów w powiecie cieszyńskim w 2015 roku

Tabela 12. Umiejętności i uprawnienia według wielkich grup zawodów w 2015 roku

Wielka grupa zawodów	STRONA PODAŻOWA RYNKU PRACY		STRONA POPYTOWA RYNKU PRACY	
	Uprawnienia posiadane przez bezrobotnych	Odsetek bezrobotnych (%)*	Umiejętności i uprawnienia wymagane w ofertach pracy	Odsetek ofert pracy (%)**
KIEROWNICY			Obsługa, montaż i naprawa urządzeń technicznych	3,5714
SPECJALIŚCI			Komunikacja ustna/ komunikatywność	1,5038
			Wykonywanie obliczeń	0,7519
			Zarządzanie ludźmi/ przywództwo	0,7519
PRACOWNICY BIUROWI			Komunikacja ustna/ komunikatywność	2,7778
PRACOWNICY USŁUG I SPRZEDAWCY			Komunikacja ustna/ komunikatywność	0,2481
			Sprawność psychofizyczna i psychomotoryczna	0,2481
			Wywieranie wpływu	0,2481
ROBOTNICY PRZEMYSŁOWI I RZEMIEŚLNICY			Sprawność psychofizyczna i psychomotoryczna	1,0791
			Obsługa, montaż i naprawa urządzeń technicznych	0,3597
			Współpraca w zespole	0,3597
OPERATORZY I MONTERZY MASZYN I URZĄDZEŃ			Sprawność psychofizyczna i psychomotoryczna	0,6623

* Odsetek bezrobotnych wyliczany jest jako iloraz stanu bezrobotnych z danym uprawnieniem w ramach wielkiej grupy zawodów do całkowitego stanu bezrobotnych w ramach wielkiej grupy zawodów.

** Odsetek ofert pracy liczony jest jako iloraz napływu ofert pracy, w których dana umiejętność lub uprawnienie jest wymagań do całkowitego napływu ofert pracy w ramach danej wielkiej grupy zawodów (PUP+Internet).



Bezrobotni bez zawodu w powiecie cieszyńskim w 2015 roku(według poziomu wykształcenia, posiadanych uprawnień oraz typu ukończonej szkoły)

Tabela 13. Bezrobotni bez zawodu w 2015 roku

Wyszczególnienie	Bezrobotni ogółem	w tym bezrobotni bez zawodu	Odsetek bezrobotnych bez zawodu (%)*
Ogółem	5 027	340	6,76%
wg poziomu wykształcenia:			
gimnazjalne i poniżej	1 247	199	15,96%
zasadnicze zawodowe	1 569	17	1,08%
średnie ogólnokształcące	456	82	17,98%
policealne i średnie zawodowe	1 143	36	3,15%
wyższe	608	4	0,66%
wg typu ukończonej szkoły:			
zasadnicza szkoła zawodowa	641	10	1,56%
szkoła przysposabiająca do pracy	1	1	100,00%
technikum	279	25	8,96%
liceum ogólnokształcące	382	70	18,32%
liceum profilowane	4	1	25,00%
technikum uzupełniające	9	1	11,11%
liceum uzupełniające			
szkoła policealna	44	3	6,82%
wyższa	394	2	0,51%

*Odsetek bezrobotnych wyliczany jest jako stosunek bezrobotnych bez zawodu wg stanu w końcu okresu sprawozdawczego do ogółu bezrobotnych w ramach danej analizowanej kategorii.



4. Analiza rynku edukacyjnego

Uzupełnieniem wniosku o wykształcenie po deficycie bądź nadwyżce zawodu, dokonanej na podstawie metody rankingowej jest analiza rynku edukacyjnego, w oparciu o liczbę uczniów ostatniego roku i absolwentów szkół. Wyżej wymieniona analiza pozwala na porównanie oferty edukacyjnej dostępnej na lokalnym rynku edukacyjnym z zapotrzebowaniem zgłaszanym na rynku pracy. Owo zestawienie daje możliwość określenia kierunków szkoleń dla bezrobotnych oraz korekty poziomu i struktury treści kształcenia zawodowego na poziomie ponadgimnazjalnym.

4.1. Analiza uczniów ostatnich klas szkół ponadgimnazjalnych

Uzyskane we wcześniejszej części analizy informacje dotyczące zawodów deficytowych i nadwyżkowych porównane z liczbą uczniów ostatnich klas szkół ponadgimnazjalnych pozwala odpowiedzieć na pytanie czy deficyt bądź nadwyżka występująca na rynku w najbliższym czasie zwiększy się, czy też ulegnie redukcji. Analiza ta umożliwi określenie czy deficyt występujący w danym zawodzie zostanie uzupełniony przez przyszłych absolwentów szkół ponadgimnazjalnych oraz czy uzasadnione jest przeprowadzanie szkoleń dla bezrobotnych w zakresie uprawnień warunkujących zatrudnienie w danym zawodzie. Źródło informacji do opisywanej analizy stanowią dane pochodzące z Systemu Informacji Oświatowej MEN o liczbie uczniów ostatnich klas szkół ponadgimnazjalnych zawodów i specjalności.

Tabela 14. Uczniowie ostatnich klas szkół ponadgimnazjalnych według elementarnych grup zawodów deficytowych, zrównoważonych oraz nadwyżkowych w 2015 roku

Zawody deficytowe		
Elementarna grupa zawodów		Liczba uczniów ostatnich klas szkół ponadgimnazjalnych
Kod grupy	Nazwa grupy	
1321	Kierownicy do spraw produkcji przemysłowej	0
2163	Projektanci wzornictwa przemysłowego i odzieży	0
2292	Fizjoterapeuci	0
2412	Doradcy finansowi i inwestycyjni	0
4227	Ankieterzy	0



5249	Pracownicy sprzedaży i pokrewni gdzie indziej niesklasyfikowani	0
7321	Pracownicy przy pracach przygotowawczych do druku	0
7413	Monterzy linii elektrycznych	0
8143	Operatorzy maszyn do produkcji wyrobów papierniczych	0
8332	Kierowcy samochodów ciężarowych	0
8342	Operatorzy sprzętu do robót ziemnych i urządzeń pokrewnych	0
Zawody zrównoważone		
Elementarna grupa zawodów		Liczba uczniów ostatnich klas szkół ponadgimnazjalnych
Kod grupy	Nazwa grupy	
1212	Kierownicy do spraw zarządzania zasobami ludzkimi	0
2211	Lekarze bez specjalizacji, w trakcie specjalizacji lub ze specjalizacją I stopnia	0
2221	Pielegniarki bez specjalizacji lub w trakcie specjalizacji	0
Zawody nadwyżkowe		
Elementarna grupa zawodów		Liczba uczniów ostatnich klas szkół ponadgimnazjalnych
Kod grupy	Nazwa grupy	
2111	Fizycy i astronomowie	0
2634	Psycholodzy i pokrewni	0
3254	Technicy fizjoterapii i masażyści	14
3259	Średni personel do spraw zdrowia gdzie indziej niesklasyfikowany	0
3432	Plastycy, dekoratorzy wnętrz i pokrewni	27
3521	Operatorzy urządzeń do rejestracji i transmisji obrazu i dźwięku	0
8341	Operatorzy wolnobieżnych maszyn rolniczych i leśnych	12

Powyższa tabela prezentuje liczbę uczniów ostatnich klas szkół ponadgimnazjalnych w elementarnych grupach zawodowych odpowiednio znajdujących się w grupach zawodów deficytowych, zrównoważonych i nadwyżkowych. Tendencja jaką można zauważyć sugeruje na zwiększenie się nadwyżki w grupach zawodów: technicy fizjoterapii i masażyści, plastycy, dekoratorzy wnętrz i pokrewni oraz operatorzy wolnobieżnych maszyn rolniczych i leśnych. Osoby kończące etap edukacji w szkołach ponadgimnazjalnych nie posiadają potrzebnych na rynku pracy kwalifikacji. Wynika to wielokrotnie z faktu, iż samo uzyskanie wykształcenia w określonym zawodzie nie jest jednoznaczne z uzyskaniem wszystkich kompetencji oczekiwanych przez pracodawcę. Kompetencje te są uzyskiwane poprzez dalsze kształcenie, kursy zawodowe oraz zdobywanie doświadczenia zawodowego podczas pracy.



4.2. Analiza absolwentów szkół ponadgimnazjalnych

Celem analizy jest wskazanie w jakim stopniu kompetencje i wiedza uzyskane w trakcie nauki zabezpieczają absolwentów przed koniecznością długotrwałego pozostawania w rejestrach urzędów pracy jak osoby bezrobotne.

Analiza została wykonana w oparciu o następujące dane:

- Liczbę bezrobotnych absolwentów według ostatnio ukończonej szkoły oraz bezrobotnych i absolwentów wg. zawodów i specjalności z systemu Syriusz
- Liczbę uczniów ostatnich klas, w tym którzy zdali egzamin maturalny z Systemu Informacji Oświatowej MEN
- Liczbę absolwentów szkół ponadgimnazjalnych wg. zawodu i specjalności oraz ukończonej szkoły z Systemu Informacji Oświatowej MEN
- Liczbę absolwentów szkół ponadgimnazjalnych, którzy zdali egzamin potwierdzający kwalifikacje zawodowe, wg. zawodu i specjalności oraz ukończonej szkoły z Systemu Informacji Oświatowej MEN

W niniejszej analizie za bezrobotnego absolwenta uważa się osobę, która w okresie do upływu 12 m-cy od dnia określonego w dyplomie, świadectwie czy innym dokumencie potwierdzającym ukończenie szkoły lub zaświadczeniu o ukończeniu kursu, pozostają w rejestrze powiatowego urzędu pracy.

Analiza absolwentów szkół ponadgimnazjalnych opiera się na:

- Zestawieniu liczby bezrobotnych absolwentów zarejestrowanych w urzędzie pracy z łączną liczbą absolwentów, z uwzględnieniem posiadanego zawodu/specjalności (w agregacji do elementarnej grupy zawodów), ostatnio ukończonej szkoły – wskaźnik frakcji bezrobotnych wśród absolwentów,
- Zestawieniu liczby bezrobotnych absolwentów zarejestrowanych w urzędzie pracy z łączną liczbą bezrobotnych, z uwzględnieniem posiadanego zawodu/ specjalności (w agregacji do elementarnej grupy zawodów) – wskaźnik frakcji absolwentów wśród bezrobotnych,



- Oszacowanie faktycznej frakcji absolwentów wchodzących na rynek pracy (dotyczy tylko absolwentów szkół ponadgimnazjalnych).

Miernikiem służącym do identyfikacji elementarnych grup zawodów/kierunków nauki i szkół, w których absolwenci mają trudności ze znalezieniem pracy jest wskaźnik frakcji bezrobotnych wśród absolwentów:

$$WBA_t^k = \frac{BA_t^k}{A_{t-1}^k} * 100$$

gdzie:

BA_t^k - liczba bezrobotnych absolwentów według elementarnych grup zawodów/kierunku nauki bądź typu szkoły (zasadnicza zawodowa, średnia ogólnokształcąca, średnia zawodowa i policealna, wyższa) bądź nazwy szkoły/uczelni

A_{t-1}^k - liczba absolwentów szkół ponadgimnazjalnych/ wyższych według elementarnych grup zawodów/kierunku nauki bądź typu szkoły (zasadnicza zawodowa, średnia ogólnokształcąca, średnia zawodowa i policealna, wyższa) bądź nazwy szkoły/uczelni.

Powyższy wskaźnik informuje, jaki odsetek absolwentów w elementarnej grupie zawodów stanowią bezrobotni absolwenci w elementarnej grupie zawodów. Im niższe wskaźnik przyjmuje wartości, tym daną grupę elementarną zawodów/ kierunek nauki/szkołę można uznać za bardziej dostosowaną do potrzeb lokalnego rynku pracy. Analiza ta ma na celu sprawdzenie, w jakim stopniu kompetencje i wiedza uzyskane w trakcie nauki zabezpieczają absolwentów przed koniecznością długotrwałego pozostawania w rejestrach urzędu pracy jako osoby bezrobotne.



Kolejnym elementem analizy sytuacji absolwentów szkół ponadgimnazjalnych/wyższych na rynku pracy jest obliczenie wskaźnika frakcji absolwentów wśród bezrobotnych. Kalkulacja tego wskaźnika ma na celu wskazanie jak wysoki jest odsetek bezrobotnych absolwentów wśród bezrobotnych w danej elementarnej grupie zawodów:

$$WAB_t^k = \frac{BA_t^k}{B_t^k} * 100$$

gdzie:

BA_t^k - liczba bezrobotnych absolwentów w elementarnej grupie zawodów k – stan na koniec roku

B_t^k - liczba bezrobotnych ogółem w grupie zawodów k – stan na koniec roku

Wskaźnik informuje jaki odsetek bezrobotnych w elementarnej grupie zawodów k stanowią bezrobotni absolwenci. Może on wskazywać na łatwość i szybkość znalezienia pracy wśród absolwentów w elementarnej grupie zawodów, tj. w jakim stopniu absolwenci zasilają grono bezrobotnych.

Tabela 15. Liczba absolwentów oraz bezrobotnych absolwentów według typu szkoły w 2015 roku

Typ szkoły	Liczba absolwentów w poprzednim roku szkolnym		Liczba bezrobotnych absolwentów		Wskaźnik bezrobotnych absolwentów wśród absolwentów (%)	
	ogółem	posiadający tytuł zawodowy *	stan na koniec grudnia roku poprzedniego	stan na koniec maja roku sprawozdawczego	stan na koniec grudnia roku poprzedniego	stan na koniec maja roku sprawozdawczego
zasadnicza szkoła zawodowa	202	52	82	44	40,59%	21,78%
szkoła przysposabiająca do pracy	2		0	0		
technikum	539	381	94	27	17,44%	5,01%



liceum ogólnokształcące	772		38	30	4,92%	3,89%
liceum profilowane			5	1		
technikum uzupełniające			0	0		
szkoła policealna	57	53	13	19	22,81%	33,33%

Powyższa tabela prezentuje strukturę absolwentów w zależności od ukończonej szkoły. Największa ilość osób wybiera kształcenie w liceach ogólnokształcących – 772 osoby. Spośród nich zaledwie 38 osób widniało w rejestrze osób bezrobotnych na koniec 2015r. W drugiej kolejności absolwenci gimnazjów wybierają technika – 539 z czego prawie jedna piąta zasilła grupę bezrobotnych. Największy odsetek bezrobotnych wśród absolwentów szkół ponadgimnazjalnych stanowią osoby po zasadniczych szkołach zawodowych (około 40% z 202 osób). Na dalszych miejscach znaleźli absolwenci szkół policealnych spośród 57 osób 13 pozostawało w rejestrze osób bezrobotnych.

Tabela 16. Liczba absolwentów oraz bezrobotnych absolwentów według ostatnio ukończonej szkoły w 2015 roku

Nazwa szkoły	Liczba absolwentów w roku szkolnym poprzedzającym rok sprawozdawczy		Liczba bezrobotnych absolwentów		Wskaźnik frakcji bezrobotnych absolwentów wśród absolwentów (%)	
	ogółem	posiadający tytuł zawodowy*	koniec grudnia roku poprzedniego	koniec maja roku sprawozdawczego	koniec grudnia roku poprzedniego	koniec maja roku sprawozdawczego
I LICEUM OGÓLNOKSZTAŁCĄCE IM. ANTONIEGO OSUCHOWSKIEGO	195		3	2	1,54%	1,03%
TECHNIKUM NR 2	189	140	31	13	16,40%	6,88%
II LICEUM OGÓLNOKSZTAŁCĄCE IM. MIKOŁAJA KOPERNIKA	181		5	3	2,76%	1,66%
TECHNIKUM	122	105	14	3	11,48%	2,46%
III LICEUM OGÓLNOKSZTAŁCĄCE	104		8	6	7,69%	5,77%
ZASADNICZA SZKOŁA ZAWODOWA NR 2	77	10	19	13	24,68%	16,88%
I LICEUM OGÓLNOKSZTAŁCĄCE IM. PAWŁA STALMACHA	74		1		1,35%	
I LICEUM OGÓLNOKSZTAŁCĄCE	73		1	1	1,37%	1,37%
TECHNIKUM NR 4	63	58	11	2	17,46%	3,17%



PRYWATNE LICEUM OGÓLNOKSZTAŁCĄCE DLA DOROSŁYCH "TWOJA-SZKOŁA"	60		8	8	13,33%	13,33%
ZASADNICZA SZKOŁA ZAWODOWA NR 1 W SKOCZOWIE	51	5	10	2	19,61%	3,92%
PUBLICZNE STUDIUM MEDYCZNE W CIESZYNI	49	45	6	9	12,24%	18,37%
TECHNIKUM MECHANICZNO - ELEKTRYCZNE NR 3	40	30	1		2,50%	
TECHNIKUM NR 1	40	28	6	1	15,00%	2,50%
TECHNIKUM W SKOCZOWIE	39		7	2	17,95%	5,13%
TECHNIKUM W USTRONI	37	16	8	1	21,62%	2,70%
ZASADNICZA SZKOŁA ZAWODOWA	37	24	22	14	59,46%	37,84%
LICEUM OGÓLNOKSZTAŁCĄCE TOWARZYSTWA EWANGELICKIEGO	36			1		2,78%
LICEUM OGÓLNOKSZTAŁCĄCE DLA DOROSŁYCH	26		4	1	15,38%	3,85%
ZASADNICZA SZKOŁA ZAWODOWA W USTRONI	22	11	8	4	36,36%	18,18%
LICEUM OGÓLNOKSZTAŁCĄCE	16		1	4	6,25%	25,00%
ZASADNICZA SZKOŁA ZAWODOWA NR 4	15	2	1		6,67%	
TECHNIKUM UZUPEŁNIAJĄCE DLA DOROSŁYCH ZAKŁADU DOSKONALENIA ZAWODOWEGO W KATOWICACH	9	4				
NIEPUBLICZNE MEDYCZNE STUDIUM ZAWODOWE W USTRONI	8	8				
KATOLICKIE LICEUM OGÓLNOKSZTAŁCĄCE	7					
SZKOŁA SPECJALNA PRZYSPOBIAJĄCA DO PRACY	1					
ZESPÓŁ SZKÓŁ SPECJALNYCH-SZKOŁA SPECJALNA PRZYSPOBIAJĄCA DO PRACY	1					

Powyższa tabela obrazuje wskaźnik frakcji bezrobotnych absolwentów wśród absolwentów poszczególnych szkół. Potwierdza ona iż najmniejszy odsetek bezrobotnych absolwentów występuje wśród osób, które ukończyły licea ogólnokształcące, a największy wśród osób, które ukończyły szkoły zawodowe.



5. Badanie kwestionariuszowe przedsiębiorstw

Badanie kwestionariuszowe przedsiębiorstw polegało na przygotowaniu, przeprowadzeniu oraz opracowaniu wyników w odniesieniu do przedsiębiorstw, których siedziba znajdowała się na terenie powiatu cieszyńskiego. Badanie polegało na odwoływaniu się do opinii właścicieli przedsiębiorstw lub osób odpowiedzialnych za zatrudnienie i miało dostarczyć szybkich informacji o bieżącej oraz potencjalnej strukturze zatrudnienia w przedsiębiorstwie, a także identyfikacji problemów ze znalezieniem nowych pracowników (analiza od strony zawodów oraz umiejętności i uprawnień).

Badaniem zostały objęte podmioty gospodarcze funkcjonujące na lokalnym rynku pracy, zatrudniające przynajmniej jednego pracownika.

W badaniu kwestionariuszowym przedsiębiorstw zastosowano Bazy Jednostek Statystycznych (BJS), jako operat losowania. BJS to baza danych, której podstawą jest rejestr REGON, jednak w odróżnieniu od niego jest ona aktualizowana w oparciu o wyniki badań statystycznych oraz informacje pochodzące ze źródeł administracyjnych. W przypadku braku pozyskania danych z Bazy Jednostek Statystycznych w badaniu użyto Bazy REGON jako operatu losowania .

Badania przeprowadzono metodą multi-code z naciskiem na metodę CATI (wspomagany komputerowo wywiad telefoniczny), która umożliwia znaczną redukcję kosztów badania, kontrolę przebiegu badania w trakcie jego trwania, krótki czas oczekiwania na dane końcowe oraz przeprowadzenie bardzo dużej liczby wywiadów w krótkim okresie.

Celem badania była analiza sytuacji na lokalnym (obejmującym powiat cieszyński) rynku pracy oraz konstruowanie na tej podstawie prognoz.

Wybrana próba do badania kwestionariuszowego przedsiębiorstw cechowała się reprezentatywnością na poziomie klas wielkości przedsiębiorstw, wyrażoną liczbą zatrudnionych:



- do 9 osób – mikroprzedsiębiorstwo,
- od 10 do 49 osób – małe przedsiębiorstwo,
- od 50 do 249 osób – średnie przedsiębiorstwo,
- 250 osób i więcej – duże przedsiębiorstwo.

Określenie minimalnej liczby wywiadów dla poszczególnych klas wielkości przedsiębiorstw zostało oparte o wskaźniki struktury, wyliczane jako procentowy udział danej klasy wielkości firmy w populacji.

Tabela 17. Liczba przebadanych przedsiębiorstw

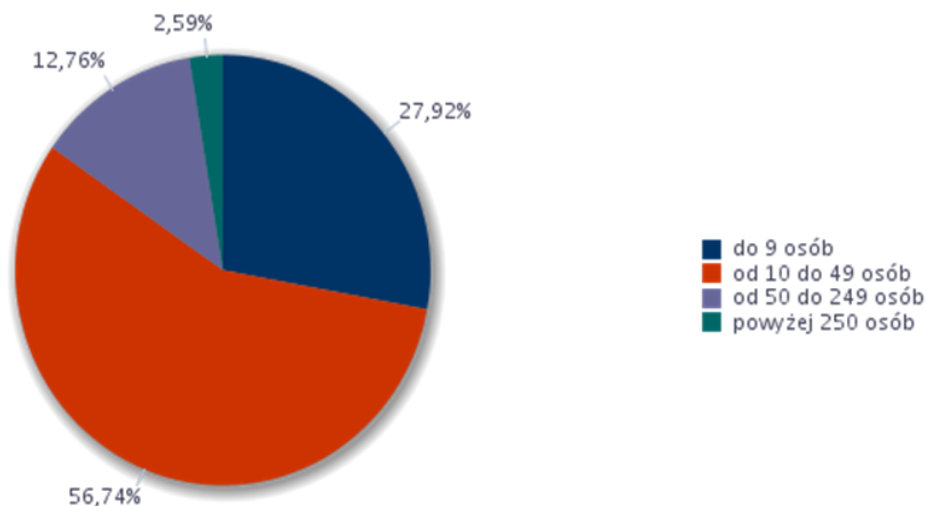
Liczba przebadanych przedsiębiorstw	
Klasa wielkości przedsiębiorstwa	Liczba przebadanych przedsiębiorstw
do 9 osób	25
10-49	26
50-249	8
250 i więcej	2
Podsumowanie	61

Badanie kwestionariuszowe przedsiębiorstw obejmowało 61 podmiotów gospodarczych. Najwięcej przebadanych przedsiębiorstw posiadało do 9 pracowników, tj. 25 oraz od 10 do 49, tj. 26. Wskaźnik zatrudnienia netto budowany był w oparciu o warianty odpowiedzi znajdujące się w pytaniach odnoszących się do bieżącej sytuacji przedsiębiorstw na rynku pracy. Wskaźnik zatrudnienia netto, z punktu widzenia przedsiębiorstw, był obliczany jako różnica frakcji odpowiedzi pozytywnych i negatywnych (po uwzględnieniu wag).

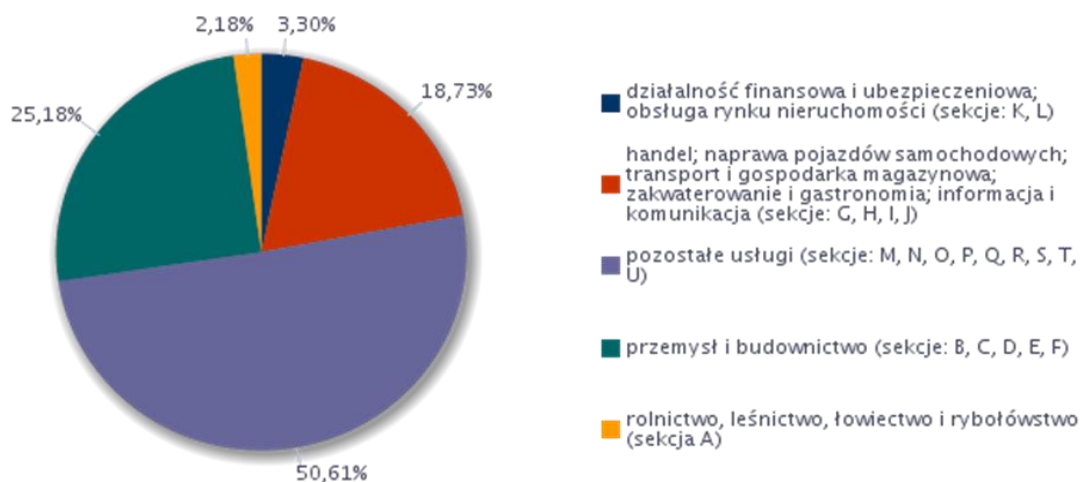
Wskaźnik prognozy zatrudnienia netto jest syntetycznym wskaźnikiem wyliczonym na podstawie danych uzyskanych z badania kwestionariuszowego – pytania odnośnie przewidywanych zmian struktury kadrowej firm – wyznaczany jako różnica udziału przedsiębiorstw deklarujących wzrost zatrudnienia w danej grupie zawodów na najbliższy rok, a odsetkiem przedsiębiorstw przewidujących spadek zatrudnienia w tym czasie.



Wykres 10. Struktura badanych przedsiębiorstw pod względem liczby zatrudnionych pracowników

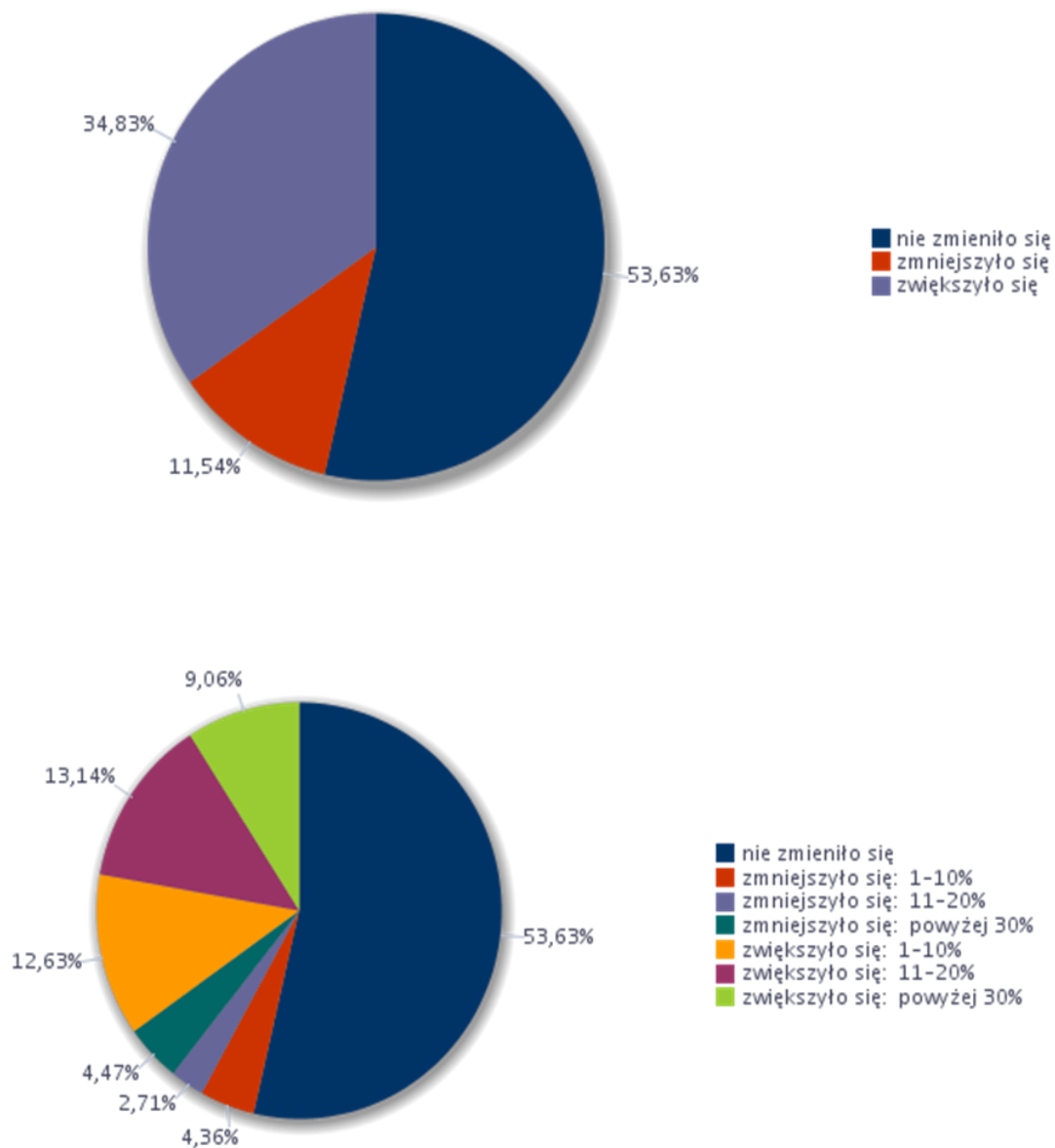


Wykres 11. Struktura badanych przedsiębiorstw według rodzajów działalności





Wykres 12. Struktura badanych przedsiębiorstw deklarujących zmiany w zatrudnieniu w 2015 roku





Wskaźnik zatrudnienia netto według wielkich grup zawodów w 2015 roku

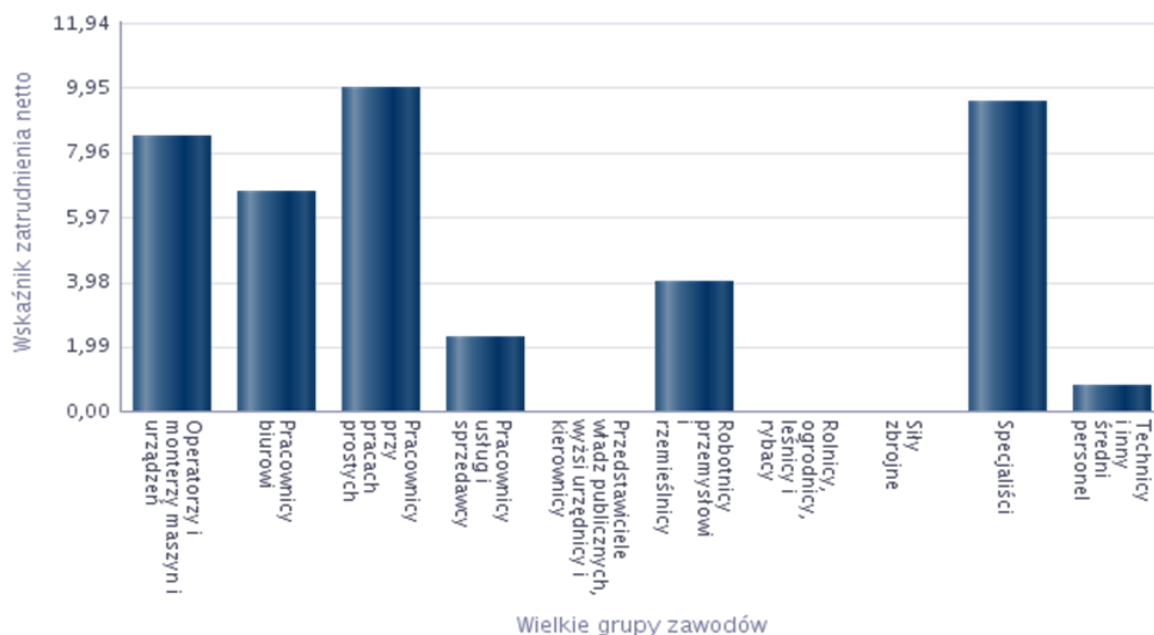
Wskaźnik zatrudnienia netto ogółem w 2015 roku

W = 23,29

Tabela 18. Wskaźnik zatrudnienia netto według wielkich grup zawodów w 2015 roku

Wielkie grupy zawodów	Wskaźnik zatrudnienia netto
Operatorzy i monterzy maszyn i urządzeń	8,45
Pracownicy biurowi	6,75
Pracownicy przy pracach prostych	9,93
Pracownicy usług i sprzedawcy	2,30
Przedstawiciele władz publicznych, wyżsi urzędnicy i kierownicy	0,00
Robotnicy przemysłowi i rzemieślnicy	3,99
Rolnicy, ogrodnicy, leśnicy i rybacy	0,00
Siły zbrojne	0,00
Specjaliści	9,54
Technicy i inny średni personel	0,80

Wykres 14. Wskaźnik zatrudnienia netto według wielkich grup zawodów w 2015 roku





Wykres 15. Struktura odpowiedzi przedsiębiorstw deklarujących problemy z pozyskaniem nowych pracowników w 2015 roku

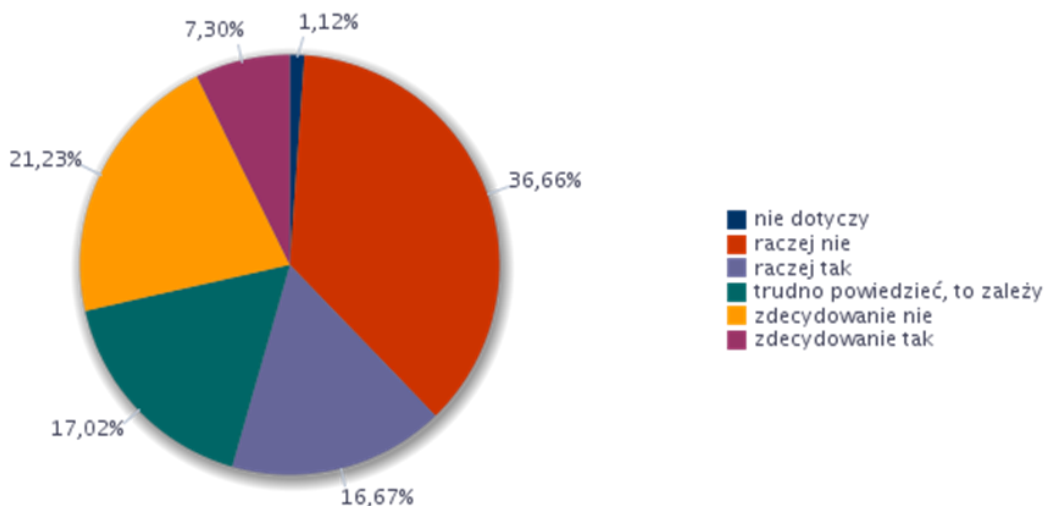


Tabela 19. Zawody, w jakich przedsiębiorstwom trudno jest znaleźć odpowiednich kandydatów do pracy

Trudności z pozyskaniem pracowników			Liczba bezrobotnych - stan na koniec okresu sprawozdawczego
Elementarna grupa zawodów	Brakujące umiejętności i uprawnienia	Odsetek wskazań odpowiedzi „tak”	
Audiofonolodzy i logopedzi	czytanie ze zrozumieniem i pisanie tekstów w języku polskim	0,00%	0
	komunikacja ustna / komunikatywność	0,00%	0
	obsługa komputera i wykorzystanie Internetu	0,00%	0
	obsługa, montaż i naprawa urządzeń technicznych	0,00%	0
	planowanie i organizacja pracy własnej	0,00%	0
	przedsiębiorczość, inicjatywność, kreatywność	0,00%	0
	sprawność psychofizyczna i psychomotoryczna	0,00%	0
	współpraca w zespole	0,00%	0
	wykonywanie obliczeń	0,00%	0
	wyszukiwanie informacji, analiza i wyciąganie wniosków	0,00%	0
	wywieranie wpływu	0,00%	0
	zarządzanie ludźmi / przywództwo	0,00%	0
	znajomość języków obcych	0,00%	0



Elektrycy budowlani i pokrewni	obsługa, montaż i naprawa urządzeń technicznych	7,69%	0
	czytanie ze zrozumieniem i pisanie tekstów w języku polskim	0,00%	0
	komunikacja ustna / komunikatywność	0,00%	0
	obsługa komputera i wykorzystanie Internetu	0,00%	0
	planowanie i organizacja pracy własnej	0,00%	0
	przedsiębiorczość, inicjatywność, kreatywność	0,00%	0
	sprawność psychofizyczna i psychomotoryczna	0,00%	0
	współpraca w zespole	0,00%	0
	wykonywanie obliczeń	0,00%	0
	wyszukiwanie informacji, analiza i wyciąganie wniosków	0,00%	0
	wywieranie wpływu	0,00%	0
	zarządzanie ludźmi / przywództwo	0,00%	0
	znajomość języków obcych	0,00%	0
Farmaceuci specjaliści	komunikacja ustna / komunikatywność	7,69%	0
	planowanie i organizacja pracy własnej	7,69%	0
	wyszukiwanie informacji, analiza i wyciąganie wniosków	7,69%	0
	czytanie ze zrozumieniem i pisanie tekstów w języku polskim	0,00%	0
	obsługa komputera i wykorzystanie Internetu	0,00%	0
	obsługa, montaż i naprawa urządzeń technicznych	0,00%	0
	przedsiębiorczość, inicjatywność, kreatywność	0,00%	0
	sprawność psychofizyczna i psychomotoryczna	0,00%	0
	współpraca w zespole	0,00%	0
	wykonywanie obliczeń	0,00%	0
	wywieranie wpływu	0,00%	0
	zarządzanie ludźmi / przywództwo	0,00%	0
	znajomość języków obcych	0,00%	0
Kelnerzy	komunikacja ustna / komunikatywność	7,69%	0
	czytanie ze zrozumieniem i pisanie tekstów w języku polskim	3,85%	0
	planowanie i organizacja pracy własnej	3,85%	0
	przedsiębiorczość, inicjatywność, kreatywność	3,85%	0
	współpraca w zespole	3,85%	0
	wykonywanie obliczeń	3,85%	0
	obsługa komputera i wykorzystanie Internetu	0,00%	0
	obsługa, montaż i naprawa urządzeń technicznych	0,00%	0
	sprawność psychofizyczna i psychomotoryczna	0,00%	0
	wyszukiwanie informacji, analiza i wyciąganie wniosków	0,00%	0
	wywieranie wpływu	0,00%	0
	zarządzanie ludźmi / przywództwo	0,00%	0
	znajomość języków obcych	0,00%	0



Kucharze	czytanie ze zrozumieniem i pisanie tekstów w języku polskim	7,69%	0
	komunikacja ustna / komunikatywność	7,69%	0
	planowanie i organizacja pracy własnej	7,69%	0
	przedsiębiorczość, inicjatywność, kreatywność	7,69%	0
	sprawność psychofizyczna i psychomotoryczna	7,69%	0
	współpraca w zespole	7,69%	0
	zarządzanie ludźmi / przywództwo	7,69%	0
	obsługa komputera i wykorzystanie Internetu	0,00%	0
	obsługa, montaż i naprawa urządzeń technicznych	0,00%	0
	wykonywanie obliczeń	0,00%	0
	wyszukiwanie informacji, analiza i wyciąganie wniosków	0,00%	0
	wywieranie wpływu	0,00%	0
	znajomość języków obcych	0,00%	0
Mechanicy maszyn i urządzeń rolniczych i przemysłowych	komunikacja ustna / komunikatywność	7,69%	0
	obsługa, montaż i naprawa urządzeń technicznych	7,69%	0
	przedsiębiorczość, inicjatywność, kreatywność	7,69%	0
	współpraca w zespole	7,69%	0
	czytanie ze zrozumieniem i pisanie tekstów w języku polskim	0,00%	0
	obsługa komputera i wykorzystanie Internetu	0,00%	0
	planowanie i organizacja pracy własnej	0,00%	0
	sprawność psychofizyczna i psychomotoryczna	0,00%	0
	wykonywanie obliczeń	0,00%	0
	wyszukiwanie informacji, analiza i wyciąganie wniosków	0,00%	0
	wywieranie wpływu	0,00%	0
	zarządzanie ludźmi / przywództwo	0,00%	0
	znajomość języków obcych	0,00%	0
Ogółem (bez względu na zawód)	współpraca w zespole	2,19%	0
	obsługa, montaż i naprawa urządzeń technicznych	2,12%	0
	komunikacja ustna / komunikatywność	1,83%	0
	sprawność psychofizyczna i psychomotoryczna	1,42%	0
	planowanie i organizacja pracy własnej	1,13%	0
	przedsiębiorczość, inicjatywność, kreatywność	1,13%	0
	czytanie ze zrozumieniem i pisanie tekstów w języku polskim	0,72%	0
	obsługa komputera i wykorzystanie Internetu	0,72%	0
	wykonywanie obliczeń	0,72%	0
	wyszukiwanie informacji, analiza i wyciąganie wniosków	0,72%	0
	wywieranie wpływu	0,72%	0
	zarządzanie ludźmi / przywództwo	0,72%	0
	znajomość języków obcych	0,36%	0



Operatorzy maszyn do produkcji wyrobów z tworzyw sztucznych	obsługa, montaż i naprawa urządzeń technicznych	7,69%	0
	czytanie ze zrozumieniem i pisanie tekstów w języku polskim	0,00%	0
	komunikacja ustna / komunikatywność	0,00%	0
	obsługa komputera i wykorzystanie Internetu	0,00%	0
	planowanie i organizacja pracy własnej	0,00%	0
	przedsiębiorczość, inicjatywność, kreatywność	0,00%	0
	sprawność psychofizyczna i psychomotoryczna	0,00%	0
	współpraca w zespole	0,00%	0
	wykonywanie obliczeń	0,00%	0
	wyszukiwanie informacji, analiza i wyciąganie wniosków	0,00%	0
	wywieranie wpływu	0,00%	0
	zarządzanie ludźmi / przywództwo	0,00%	0
	znajomość języków obcych	0,00%	0
Operatorzy maszyn i urządzeń do obróbki drewna	obsługa, montaż i naprawa urządzeń technicznych	7,69%	0
	sprawność psychofizyczna i psychomotoryczna	7,69%	0
	czytanie ze zrozumieniem i pisanie tekstów w języku polskim	0,00%	0
	komunikacja ustna / komunikatywność	0,00%	0
	obsługa komputera i wykorzystanie Internetu	0,00%	0
	planowanie i organizacja pracy własnej	0,00%	0
	przedsiębiorczość, inicjatywność, kreatywność	0,00%	0
	współpraca w zespole	0,00%	0
	wykonywanie obliczeń	0,00%	0
	wyszukiwanie informacji, analiza i wyciąganie wniosków	0,00%	0
	wywieranie wpływu	0,00%	0
	zarządzanie ludźmi / przywództwo	0,00%	0
	znajomość języków obcych	0,00%	0
Piekarze, cukiernicy i pokrewni	przedsiębiorczość, inicjatywność, kreatywność	7,69%	0
	sprawność psychofizyczna i psychomotoryczna	7,69%	0
	współpraca w zespole	7,69%	0
	czytanie ze zrozumieniem i pisanie tekstów w języku polskim	0,00%	0
	komunikacja ustna / komunikatywność	0,00%	0
	obsługa komputera i wykorzystanie Internetu	0,00%	0
	obsługa, montaż i naprawa urządzeń technicznych	0,00%	0
	planowanie i organizacja pracy własnej	0,00%	0
	wykonywanie obliczeń	0,00%	0
	wyszukiwanie informacji, analiza i wyciąganie wniosków	0,00%	0
	wywieranie wpływu	0,00%	0
	zarządzanie ludźmi / przywództwo	0,00%	0
	znajomość języków obcych	0,00%	0



Pomoce i sprzętaczki biurowe, hotelowe i pokrewne	czytanie ze zrozumieniem i pisanie tekstów w języku polskim	0,00%	0
	komunikacja ustna / komunikatywność	0,00%	0
	obsługa komputera i wykorzystanie Internetu	0,00%	0
	obsługa, montaż i naprawa urządzeń technicznych	0,00%	0
	planowanie i organizacja pracy własnej	0,00%	0
	przedsiębiorczość, inicjatywność, kreatywność	0,00%	0
	sprawność psychofizyczna i psychomotoryczna	0,00%	0
	współpraca w zespole	0,00%	0
	wykonywanie obliczeń	0,00%	0
	wyszukiwanie informacji, analiza i wyciąganie wniosków	0,00%	0
	wywieranie wpływu	0,00%	0
	zarządzanie ludźmi / przywództwo	0,00%	0
	znajomość języków obcych	0,00%	0
Pomoce kuchenne	przedsiębiorczość, inicjatywność, kreatywność	7,69%	0
	czytanie ze zrozumieniem i pisanie tekstów w języku polskim	0,00%	0
	komunikacja ustna / komunikatywność	0,00%	0
	obsługa komputera i wykorzystanie Internetu	0,00%	0
	obsługa, montaż i naprawa urządzeń technicznych	0,00%	0
	planowanie i organizacja pracy własnej	0,00%	0
	sprawność psychofizyczna i psychomotoryczna	0,00%	0
	współpraca w zespole	0,00%	0
	wykonywanie obliczeń	0,00%	0
	wyszukiwanie informacji, analiza i wyciąganie wniosków	0,00%	0
	wywieranie wpływu	0,00%	0
	zarządzanie ludźmi / przywództwo	0,00%	0
	znajomość języków obcych	0,00%	0
Pracownicy bibliotek, galerii, muzeów, informacji naukowej i pokrewni	czytanie ze zrozumieniem i pisanie tekstów w języku polskim	7,69%	0
	komunikacja ustna / komunikatywność	0,00%	0
	obsługa komputera i wykorzystanie Internetu	0,00%	0
	obsługa, montaż i naprawa urządzeń technicznych	0,00%	0
	planowanie i organizacja pracy własnej	0,00%	0
	przedsiębiorczość, inicjatywność, kreatywność	0,00%	0
	sprawność psychofizyczna i psychomotoryczna	0,00%	0
	współpraca w zespole	0,00%	0
	wykonywanie obliczeń	0,00%	0
	wyszukiwanie informacji, analiza i wyciąganie wniosków	0,00%	0
	wywieranie wpływu	0,00%	0
	zarządzanie ludźmi / przywództwo	0,00%	0
	znajomość języków obcych	0,00%	0



Pracownicy obsługi biurowej	przedsiębiorczość, inicjatywność, kreatywność	7,69%	0
	wyszukiwanie informacji, analiza i wyciąganie wniosków	7,69%	0
	znajomość języków obcych	7,69%	0
	czytanie ze zrozumieniem i pisanie tekstów w języku polskim	0,00%	0
	komunikacja ustna / komunikatywność	0,00%	0
	obsługa komputera i wykorzystanie Internetu	0,00%	0
	obsługa, montaż i naprawa urządzeń technicznych	0,00%	0
	planowanie i organizacja pracy własnej	0,00%	0
	sprawność psychofizyczna i psychomotoryczna	0,00%	0
	współpraca w zespole	0,00%	0
	wykonywanie obliczeń	0,00%	0
	wywieranie wpływu	0,00%	0
	zarządzanie ludźmi / przywództwo	0,00%	0
Spawacze i pokrewni	obsługa, montaż i naprawa urządzeń technicznych	7,69%	0
	czytanie ze zrozumieniem i pisanie tekstów w języku polskim	0,00%	0
	komunikacja ustna / komunikatywność	0,00%	0
	obsługa komputera i wykorzystanie Internetu	0,00%	0
	planowanie i organizacja pracy własnej	0,00%	0
	przedsiębiorczość, inicjatywność, kreatywność	0,00%	0
	sprawność psychofizyczna i psychomotoryczna	0,00%	0
	współpraca w zespole	0,00%	0
	wykonywanie obliczeń	0,00%	0
	wyszukiwanie informacji, analiza i wyciąganie wniosków	0,00%	0
	wywieranie wpływu	0,00%	0
	zarządzanie ludźmi / przywództwo	0,00%	0
	znajomość języków obcych	0,00%	0
Specjaliści do spraw wychowania małego dziecka	zarządzanie ludźmi / przywództwo	7,69%	0
	czytanie ze zrozumieniem i pisanie tekstów w języku polskim	0,00%	0
	komunikacja ustna / komunikatywność	0,00%	0
	obsługa komputera i wykorzystanie Internetu	0,00%	0
	obsługa, montaż i naprawa urządzeń technicznych	0,00%	0
	planowanie i organizacja pracy własnej	0,00%	0
	przedsiębiorczość, inicjatywność, kreatywność	0,00%	0
	sprawność psychofizyczna i psychomotoryczna	0,00%	0
	współpraca w zespole	0,00%	0
	wykonywanie obliczeń	0,00%	0
	wyszukiwanie informacji, analiza i wyciąganie wniosków	0,00%	0
	wywieranie wpływu	0,00%	0
	znajomość języków obcych	0,00%	0



Technicy elektrycy	obsługa, montaż i naprawa urządzeń technicznych	7,69%	0
	czytanie ze zrozumieniem i pisanie tekstów w języku polskim	0,00%	0
	komunikacja ustna / komunikatywność	0,00%	0
	obsługa komputera i wykorzystanie Internetu	0,00%	0
	planowanie i organizacja pracy własnej	0,00%	0
	przedsiębiorczość, inicjatywność, kreatywność	0,00%	0
	sprawność psychofizyczna i psychomotoryczna	0,00%	0
	współpraca w zespole	0,00%	0
	wykonywanie obliczeń	0,00%	0
	wyszukiwanie informacji, analiza i wyciąganie wniosków	0,00%	0
	wywieranie wpływu	0,00%	0
	zarządzanie ludźmi / przywództwo	0,00%	0
	znajomość języków obcych	0,00%	0
Technicy mechanicy	obsługa, montaż i naprawa urządzeń technicznych	5,82%	0
	obsługa komputera i wykorzystanie Internetu	1,87%	0
	czytanie ze zrozumieniem i pisanie tekstów w języku polskim	0,00%	0
	komunikacja ustna / komunikatywność	0,00%	0
	planowanie i organizacja pracy własnej	0,00%	0
	przedsiębiorczość, inicjatywność, kreatywność	0,00%	0
	sprawność psychofizyczna i psychomotoryczna	0,00%	0
	współpraca w zespole	0,00%	0
	wykonywanie obliczeń	0,00%	0
	wyszukiwanie informacji, analiza i wyciąganie wniosków	0,00%	0
	wywieranie wpływu	0,00%	0
	zarządzanie ludźmi / przywództwo	0,00%	0
	znajomość języków obcych	0,00%	0
Technicy nauk fizycznych i technicznych gdzie indziej niesklasyfikowani	czytanie ze zrozumieniem i pisanie tekstów w języku polskim	4,83%	0
	obsługa, montaż i naprawa urządzeń technicznych	4,83%	0
	komunikacja ustna / komunikatywność	0,00%	0
	obsługa komputera i wykorzystanie Internetu	0,00%	0
	planowanie i organizacja pracy własnej	0,00%	0
	przedsiębiorczość, inicjatywność, kreatywność	0,00%	0
	sprawność psychofizyczna i psychomotoryczna	0,00%	0
	współpraca w zespole	0,00%	0
	wykonywanie obliczeń	0,00%	0
	wyszukiwanie informacji, analiza i wyciąganie wniosków	0,00%	0
	wywieranie wpływu	0,00%	0
	zarządzanie ludźmi / przywództwo	0,00%	0
	znajomość języków obcych	0,00%	0



Wykres 16. Struktura badanych podmiotów gospodarki narodowej pod względem sposobu poszukiwania nowych pracowników

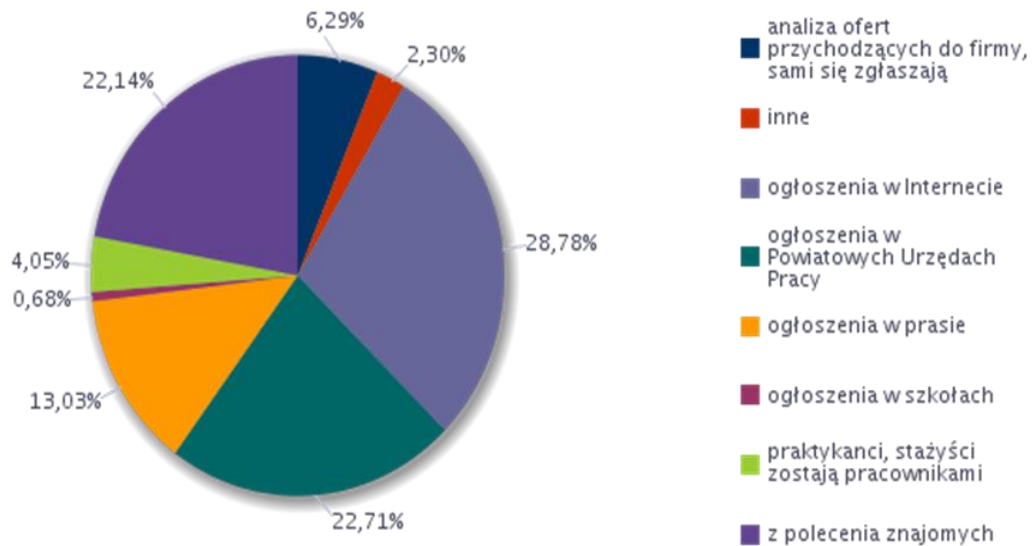


Tabela 20. Analiza odsetka ofert pracy zgłaszanych do Powiatowych Urzędów Pracy przez przedsiębiorców (wskaźniki struktury poszczególnych odpowiedzi w pytaniu P13) – przedstawienie wyników możliwe również w sposób graficzny].

Odsetek ofert pracy zgłaszanych do PUP	Wskaźnik struktury
1-10%	41,09
11-25%	26,59
26-50%	11,38
51-75%	5,60
76-100%	15,34



Wykres 17. Analiza odsetka ofert pracy zgłaszanych do Powiatowych Urzędów Pracy przez przedsiębiorców (wskaźniki struktury poszczególnych odpowiedzi w pytaniu P13) – przedstawienie wyników możliwe również w sposób graficzny].

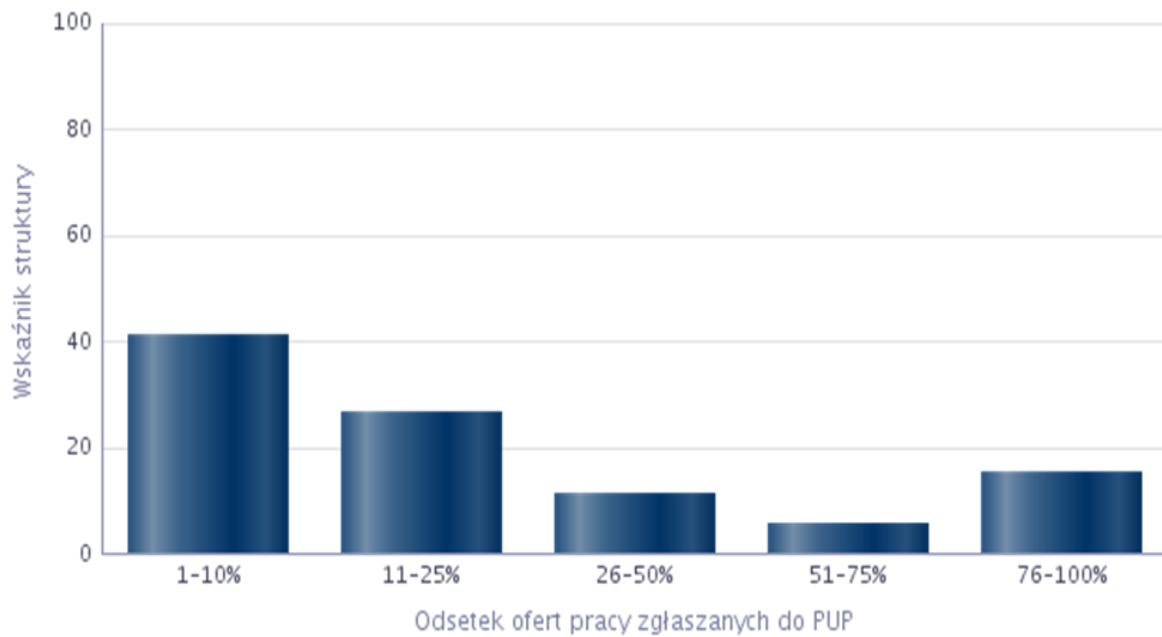




Tabela 21. Prezentacja zawodów, w których pracodawcy najczęściej zgłaszają oferty pracy do Powiatowych Urzędów Pracy

Zawód	Wskaźnik struktury
Księgowy	6,40%
Kucharz*	6,40%
Kelner*	3,24%
Dietetyk	3,20%
Elektryk*	3,20%
Instalator systemów alarmowych	3,20%
Muzealnik	3,20%
Operator zautomatyzowanej linii produkcyjnej	3,20%
Piekarz*	3,20%
Pielęgniarka	3,20%
Pomocniczy robotnik budowlany	3,20%
Sekretarka	3,20%
Technik chłodnictwa i klimatyzacji*	3,20%
Magazynier	2,55%
Pakowacz ręczny	2,55%
Technik prac biurowych*	2,39%
Cukiernik*	2,34%
Nauczyciel przedmiotów zawodowych technicznych	2,34%
Operator maszyn i urządzeń przemysłu spożywczego*	2,34%
Sprzedawca*	1,99%
Kontroler jakości wyrobów przemysłowych	1,90%
Mechanik maszyn i urządzeń przemysłowych	1,90%
Pozostali operatorzy maszyn do produkcji wyrobów z tworzyw sztucznych	1,90%
Bibliotekarz*	1,64%
Diagnosta uprawniony do wykonywania badań technicznych pojazdów	1,64%
Kamieniarz*	1,64%
Kierowca samochodu dostawczego	1,64%
Kosmetyczka	1,64%
Nauczyciel / instruktor praktycznej nauki zawodu	1,64%
Pomoc kuchenna	1,64%
Pozostali kucharze	1,64%
Technik elektryk samochodowy	1,64%

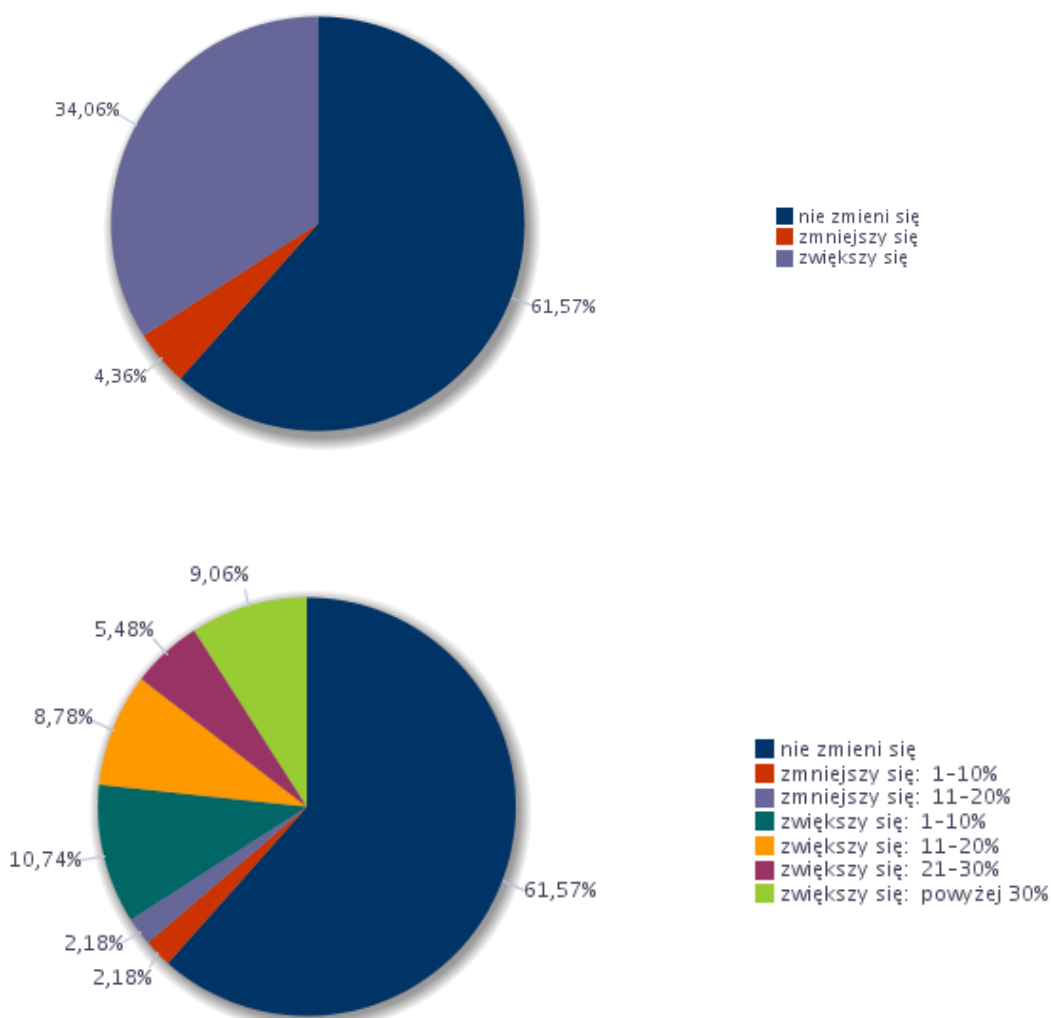


6. Prognoza lokalnego rynku pracy

Na podstawie badania kwestionariuszowego przedsiębiorstw oraz udzielonych odpowiedzi można stwierdzić, że ponad 61% przedsiębiorstw nie planuje zmian w zatrudnieniu w 2016 roku. Wzrost zatrudnienia deklaruje ponad 34% respondentów. Jedynie 4,36% firm przewiduje spadek w zatrudnieniu.

Wśród 34,06% przedsiębiorców deklarujących zwiększenie zatrudnienia w 2016 roku 9,06% z nich planuje wzrost powyżej 30%. Zwiększenie zatrudnienia w przedziale 1-10% przewiduje 2,18% firm.

Wykres 18. Odsetek przedsiębiorstw przewidujących zmiany w zatrudnieniu w 2016 roku





Prognozowany wskaźnik zatrudnienia netto ogółem w 2016 roku wynosi **29,70%**. Oznacza to, iż odsetek firm deklarujących zwiększenie zatrudnienia jest większy niż firm planujących redukcję zatrudnienia. W tabeli 21 oraz wykresie 19 przedstawiono prognozowane wskaźniki zatrudnienia netto dla wielkich grup zawodów w 2016 roku.

W przypadku ośmiu wielkich grup zawodów, tj. operatorzy i monterzy maszyn i urządzeń, pracownicy biurowi, pracownicy przy pracach prostych, pracownicy usług i sprzedawcy, przedstawiciele władz publicznych, wyżsi urzędnicy i kierownicy, robotnicy przemysłowi i rzemieślnicy oraz specjaliści, technicy i inny średni personel prognozowany wskaźnik zatrudnienia netto w 2016 osiągnął wynik dodatni. W pozostałych dwóch wielkich grupach zawodów wskaźnik ten przyjął wartość 0%, tj. siły zbrojne oraz rolnicy, ogrodnicy, leśnicy i rybacy.

Tabela 21. Prognozowany wskaźnik zatrudnienia netto dla wielkich grup zawodów w 2016 roku

Wielkie grupy zawodów	Prognozowany wskaźnik zatrudnienia netto
Operatorzy i monterzy maszyn i urządzeń	9,39%
Pracownicy biurowi	5,19%
Pracownicy przy pracach prostych	5,74%
Pracownicy usług i sprzedawcy	4,55%
Przedstawiciele władz publicznych, wyżsi urzędnicy i kierownicy	2,75%
Robotnicy przemysłowi i rzemieślnicy	11,58%
Rolnicy, ogrodnicy, leśnicy i rybacy	0,00%
Siły zbrojne	0,00%
Specjaliści	10,66%
Technicy i inny średni personel	8,34%



Wykres 19. Prognozowany wskaźnik zatrudnienia netto dla wielkich grup zawodów w 2016 roku

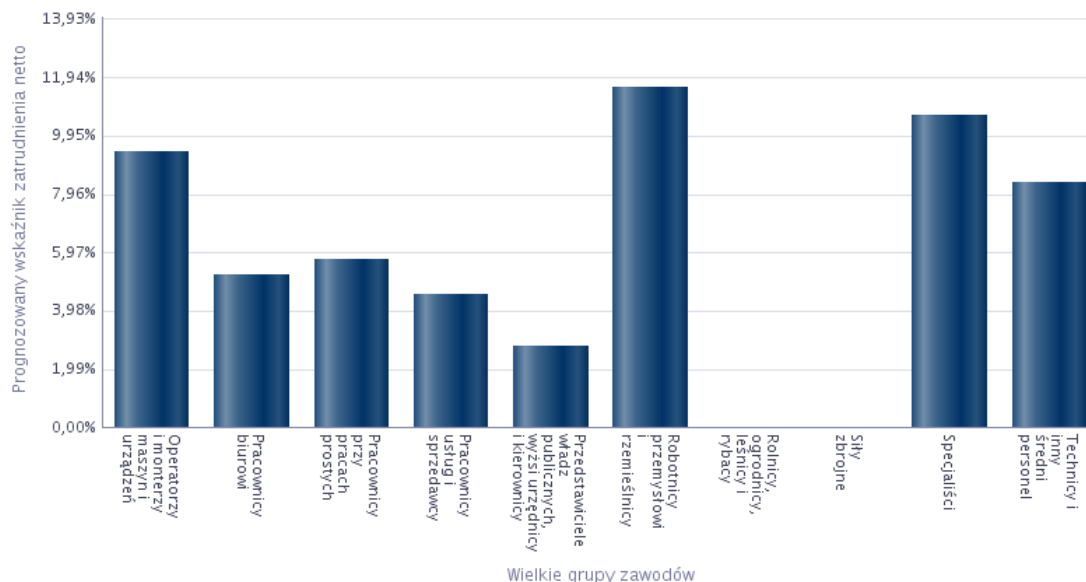


Tabela poniżej zawiera informację dotyczącą zawodów, w jakich firmy mają zamiar zatrudniać pracowników w 2016 roku. Na podstawie podanych wskaźników struktury firmy będą poszukiwały pracowników m. in. w następujących zawodach : kelner, drwal/pilarz drzew, instalator systemów alarmowych, kierowca samochodu ciężarowego, opiekunka dziecięca.

Tabela 22. Zawody, w jakich firmy mają zamiar zatrudniać pracowników w 2016 roku

Zawód	Wskaźnik struktury
Kelner*	4,65%
Drwal / pilarz drzew	4,54%
Instalator systemów alarmowych	4,54%
Kierowca samochodu ciężarowego	4,54%
Nauczyciel przedszkola	4,54%
Operator urządzeń do produkcji mas bitumicznych	4,54%
Opiekunka dziecięca*	4,54%
Pomocnicy robotnik budowlany	4,54%
Pozostali nauczyciele szkół podstawowych	4,54%
Technik chłodnictwa i klimatyzacji*	4,54%
Technik prac biurowych*	3,93%



Cukiernik*	3,32%
Inżynier górnik - górnictwo podziemne	3,32%
Naczelnik / kierownik wydziału	3,32%
Pozostali urzędnicy państwowi do spraw nadzoru gdzie indziej niesklasyfikowani	3,32%
Sprzedawca*	3,32%
Ślusarz*	3,32%
Kierowca operator wózków jezdniowych (widłowych)	2,69%
Pozostali operatorzy maszyn do produkcji wyrobów z tworzyw sztucznych	2,69%
Pozostali pracownicy obsługi biurowej	2,69%
Instruktor sportu	2,32%
Kamieniarz*	2,32%
Magazynier	2,32%
Monter elektroniki samochodowej	2,32%
Pomoc kuchenna	2,32%
Pozostali kucharze	2,32%
Technik elektryk samochodowy	2,32%
Technik handlowiec*	2,32%

W tabeli poniżej przedstawiono katalog umiejętności i cech, szczególnie istotnych dla pracodawców u potencjalnych pracowników. Informacja dotyczy zawodów, w których planowane jest zatrudnienie pracowników w 2016 roku.

Tabela 23. Umiejętności i cechy szczególnie istotne dla pracodawców u potencjalnych pracowników, których firma planuje zatrudnić

Zawód	Umiejętności i cechy	Wskaźnik struktury odpowiedzi
Cukiernik*	czytanie ze zrozumieniem i pisanie tekstów w języku polskim	0,00%
	dodatkowe uprawnienia	0,00%
	doświadczenie zawodowe	6,25%
	komunikacja ustna / komunikatywność	0,00%
	obsługa komputera i wykorzystanie Internetu	0,00%
	obsługa, montaż i naprawa urządzeń technicznych	0,00%
	planowanie i organizacja pracy własnej	6,25%
	przedsiębiorczość, inicjatywność, kreatywność	6,25%
	sprawność psychofizyczna i psychomotoryczna	6,25%
	współpraca w zespole	6,25%
	wykonywanie obliczeń	0,00%
	wyszukiwanie informacji, analiza i wyciąganie wniosków	0,00%



	wyuczony zawód	0,00%
	wywieranie wpływu	0,00%
	zarządzanie ludźmi / przywództwo	0,00%
	znajomość języków obcych	0,00%
Drwal / pilarz drzew	czytanie ze zrozumieniem i pisanie tekstów w języku polskim	0,00%
	dodatkowe uprawnienia	0,00%
	doświadczenie zawodowe	6,25%
	komunikacja ustna / komunikatywność	0,00%
	obsługa komputera i wykorzystanie Internetu	0,00%
	obsługa, montaż i naprawa urządzeń technicznych	6,25%
	planowanie i organizacja pracy własnej	0,00%
	przedsiębiorczość, inicjatywność, kreatywność	0,00%
	sprawność psychofizyczna i psychomotoryczna	6,25%
	współpraca w zespole	0,00%
	wykonywanie obliczeń	0,00%
	wyszukiwanie informacji, analiza i wyciąganie wniosków	0,00%
	wyuczony zawód	0,00%
	wywieranie wpływu	0,00%
	zarządzanie ludźmi / przywództwo	0,00%
	znajomość języków obcych	0,00%
Kelner*	czytanie ze zrozumieniem i pisanie tekstów w języku polskim	3,13%
	dodatkowe uprawnienia	0,00%
	doświadczenie zawodowe	3,13%
	komunikacja ustna / komunikatywność	6,25%
	obsługa komputera i wykorzystanie Internetu	3,13%
	obsługa, montaż i naprawa urządzeń technicznych	0,00%
	planowanie i organizacja pracy własnej	6,25%
	przedsiębiorczość, inicjatywność, kreatywność	3,13%
	sprawność psychofizyczna i psychomotoryczna	6,25%
	współpraca w zespole	6,25%
	wykonywanie obliczeń	3,13%
	wyszukiwanie informacji, analiza i wyciąganie wniosków	0,00%
	wyuczony zawód	3,13%
	wywieranie wpływu	0,00%
	zarządzanie ludźmi / przywództwo	0,00%
	znajomość języków obcych	6,25%
Kierowca operator wózków jezdniowych (widłowych)	czytanie ze zrozumieniem i pisanie tekstów w języku polskim	6,25%
	dodatkowe uprawnienia	6,25%
	doświadczenie zawodowe	6,25%
	komunikacja ustna / komunikatywność	6,25%
	obsługa komputera i wykorzystanie Internetu	0,00%
	obsługa, montaż i naprawa urządzeń technicznych	6,25%



	planowanie i organizacja pracy własnej	6,25%
	przedsiębiorczość, inicjatywność, kreatywność	6,25%
	sprawność psychofizyczna i psychomotoryczna	6,25%
	współpraca w zespole	6,25%
	wykonywanie obliczeń	0,00%
	wyszukiwanie informacji, analiza i wyciąganie wniosków	6,25%
	wyuczony zawód	0,00%
	wywieranie wpływu	0,00%
	zarządzanie ludźmi / przywództwo	0,00%
	znajomość języków obcych	0,00%
Magazynier	czytanie ze zrozumieniem i pisanie tekstów w języku polskim	6,25%
	dodatkowe uprawnienia	0,00%
	doświadczenie zawodowe	0,00%
	komunikacja ustna / komunikatywność	6,25%
	obsługa komputera i wykorzystanie Internetu	0,00%
	obsługa, montaż i naprawa urządzeń technicznych	6,25%
	planowanie i organizacja pracy własnej	6,25%
	przedsiębiorczość, inicjatywność, kreatywność	0,00%
	sprawność psychofizyczna i psychomotoryczna	6,25%
	współpraca w zespole	0,00%
	wykonywanie obliczeń	6,25%
	wyszukiwanie informacji, analiza i wyciąganie wniosków	0,00%
	wyuczony zawód	0,00%
	wywieranie wpływu	0,00%
	zarządzanie ludźmi / przywództwo	0,00%
	znajomość języków obcych	0,00%
Monter elektroniki samochodowej	czytanie ze zrozumieniem i pisanie tekstów w języku polskim	6,25%
	dodatkowe uprawnienia	6,25%
	doświadczenie zawodowe	6,25%
	komunikacja ustna / komunikatywność	6,25%
	obsługa komputera i wykorzystanie Internetu	6,25%
	obsługa, montaż i naprawa urządzeń technicznych	6,25%
	planowanie i organizacja pracy własnej	6,25%
	przedsiębiorczość, inicjatywność, kreatywność	6,25%
	sprawność psychofizyczna i psychomotoryczna	6,25%
	współpraca w zespole	6,25%
	wykonywanie obliczeń	0,00%
	wyszukiwanie informacji, analiza i wyciąganie wniosków	6,25%
	wyuczony zawód	6,25%
	wywieranie wpływu	0,00%
	zarządzanie ludźmi / przywództwo	0,00%
	znajomość języków obcych	0,00%



Naczelnik / kierownik wydziału	czytanie ze zrozumieniem i pisanie tekstów w języku polskim	0,00%
	dodatkowe uprawnienia	6,25%
	doświadczenie zawodowe	6,25%
	komunikacja ustna / komunikatywność	6,25%
	obsługa komputera i wykorzystanie Internetu	6,25%
	obsługa, montaż i naprawa urządzeń technicznych	0,00%
	planowanie i organizacja pracy własnej	6,25%
	przedsiębiorczość, inicjatywność, kreatywność	6,25%
	sprawność psychofizyczna i psychomotoryczna	6,25%
	współpraca w zespole	6,25%
	wykonywanie obliczeń	0,00%
	wyszukiwanie informacji, analiza i wyciąganie wniosków	6,25%
	wyuczony zawód	0,00%
	wywieranie wpływu	6,25%
	zarządzanie ludźmi / przywództwo	6,25%
znajomość języków obcych	6,25%	
Operator urządzeń do produkcji mas bitumicznych	czytanie ze zrozumieniem i pisanie tekstów w języku polskim	6,25%
	dodatkowe uprawnienia	6,25%
	doświadczenie zawodowe	6,25%
	komunikacja ustna / komunikatywność	6,25%
	obsługa komputera i wykorzystanie Internetu	6,25%
	obsługa, montaż i naprawa urządzeń technicznych	6,25%
	planowanie i organizacja pracy własnej	6,25%
	przedsiębiorczość, inicjatywność, kreatywność	0,00%
	sprawność psychofizyczna i psychomotoryczna	6,25%
	współpraca w zespole	6,25%
	wykonywanie obliczeń	0,00%
	wyszukiwanie informacji, analiza i wyciąganie wniosków	0,00%
	wyuczony zawód	0,00%
	wywieranie wpływu	0,00%
	zarządzanie ludźmi / przywództwo	0,00%
znajomość języków obcych	0,00%	
Opiekunka dziecięca*	czytanie ze zrozumieniem i pisanie tekstów w języku polskim	6,25%
	dodatkowe uprawnienia	6,25%
	doświadczenie zawodowe	6,25%
	komunikacja ustna / komunikatywność	6,25%
	obsługa komputera i wykorzystanie Internetu	6,25%
	obsługa, montaż i naprawa urządzeń technicznych	0,00%
	planowanie i organizacja pracy własnej	6,25%
	przedsiębiorczość, inicjatywność, kreatywność	6,25%
	sprawność psychofizyczna i psychomotoryczna	6,25%
	współpraca w zespole	6,25%



	wykonywanie obliczeń	0,00%
	wyszukiwanie informacji, analiza i wyciąganie wniosków	6,25%
	wyuczony zawód	6,25%
	wywieranie wpływu	0,00%
	zarządzanie ludźmi / przywództwo	0,00%
	znajomość języków obcych	0,00%
Pomoc kuchenna	czytanie ze zrozumieniem i pisanie tekstów w języku polskim	0,00%
	dodatkowe uprawnienia	6,25%
	doświadczenie zawodowe	6,25%
	komunikacja ustna / komunikatywność	6,25%
	obsługa komputera i wykorzystanie Internetu	6,25%
	obsługa, montaż i naprawa urządzeń technicznych	0,00%
	planowanie i organizacja pracy własnej	6,25%
	przedsiębiorczość, inicjatywność, kreatywność	6,25%
	sprawność psychofizyczna i psychomotoryczna	6,25%
	współpraca w zespole	6,25%
	wykonywanie obliczeń	0,00%
	wyszukiwanie informacji, analiza i wyciąganie wniosków	0,00%
	wyuczony zawód	6,25%
	wywieranie wpływu	0,00%
	zarządzanie ludźmi / przywództwo	0,00%
	znajomość języków obcych	0,00%
Pomocniczy robotnik budowlany	czytanie ze zrozumieniem i pisanie tekstów w języku polskim	0,00%
	dodatkowe uprawnienia	0,00%
	doświadczenie zawodowe	6,25%
	komunikacja ustna / komunikatywność	0,00%
	obsługa komputera i wykorzystanie Internetu	0,00%
	obsługa, montaż i naprawa urządzeń technicznych	6,25%
	planowanie i organizacja pracy własnej	0,00%
	przedsiębiorczość, inicjatywność, kreatywność	0,00%
	sprawność psychofizyczna i psychomotoryczna	6,25%
	współpraca w zespole	6,25%
	wykonywanie obliczeń	0,00%
	wyszukiwanie informacji, analiza i wyciąganie wniosków	0,00%
	wyuczony zawód	0,00%
	wywieranie wpływu	0,00%
	zarządzanie ludźmi / przywództwo	0,00%
	znajomość języków obcych	0,00%
Pozostali kucharze	czytanie ze zrozumieniem i pisanie tekstów w języku polskim	0,00%
	dodatkowe uprawnienia	0,00%
	doświadczenie zawodowe	6,25%
	komunikacja ustna / komunikatywność	0,00%



	obsługa komputera i wykorzystanie Internetu	0,00%
	obsługa, montaż i naprawa urządzeń technicznych	0,00%
	planowanie i organizacja pracy własnej	6,25%
	przedsiębiorczość, inicjatywność, kreatywność	0,00%
	sprawność psychofizyczna i psychomotoryczna	6,25%
	współpraca w zespole	6,25%
	wykonywanie obliczeń	6,25%
	wyszukiwanie informacji, analiza i wyciąganie wniosków	0,00%
	wyuczony zawód	6,25%
	wywieranie wpływu	0,00%
	zarządzanie ludźmi / przywództwo	6,25%
	znajomość języków obcych	0,00%
Pozostali pracownicy obsługi biurowej	czytanie ze zrozumieniem i pisanie tekstów w języku polskim	6,25%
	dodatkowe uprawnienia	0,00%
	doświadczenie zawodowe	6,25%
	komunikacja ustna / komunikatywność	6,25%
	obsługa komputera i wykorzystanie Internetu	6,25%
	obsługa, montaż i naprawa urządzeń technicznych	0,00%
	planowanie i organizacja pracy własnej	6,25%
	przedsiębiorczość, inicjatywność, kreatywność	6,25%
	sprawność psychofizyczna i psychomotoryczna	6,25%
	współpraca w zespole	0,00%
	wykonywanie obliczeń	0,00%
	wyszukiwanie informacji, analiza i wyciąganie wniosków	6,25%
	wyuczony zawód	6,25%
	wywieranie wpływu	0,00%
	zarządzanie ludźmi / przywództwo	0,00%
	znajomość języków obcych	6,25%
Pozostali urzędnicy państwowi do spraw nadzoru gdzie indziej niesklasyfikowani	czytanie ze zrozumieniem i pisanie tekstów w języku polskim	0,00%
	dodatkowe uprawnienia	6,25%
	doświadczenie zawodowe	6,25%
	komunikacja ustna / komunikatywność	6,25%
	obsługa komputera i wykorzystanie Internetu	6,25%
	obsługa, montaż i naprawa urządzeń technicznych	0,00%
	planowanie i organizacja pracy własnej	6,25%
	przedsiębiorczość, inicjatywność, kreatywność	6,25%
	sprawność psychofizyczna i psychomotoryczna	6,25%
	współpraca w zespole	6,25%
	wykonywanie obliczeń	0,00%
	wyszukiwanie informacji, analiza i wyciąganie wniosków	6,25%
	wyuczony zawód	0,00%
	wywieranie wpływu	6,25%



	zarządzanie ludźmi / przywództwo	6,25%
	znajomość języków obcych	6,25%
Sprzedawca*	czytanie ze zrozumieniem i pisanie tekstów w języku polskim	0,00%
	dodatkowe uprawnienia	6,25%
	doświadczenie zawodowe	6,25%
	komunikacja ustna / komunikatywność	6,25%
	obsługa komputera i wykorzystanie Internetu	0,00%
	obsługa, montaż i naprawa urządzeń technicznych	0,00%
	planowanie i organizacja pracy własnej	6,25%
	przedsiębiorczość, inicjatywność, kreatywność	6,25%
	sprawność psychofizyczna i psychomotoryczna	6,25%
	współpraca w zespole	6,25%
	wykonywanie obliczeń	0,00%
	wyszukiwanie informacji, analiza i wyciąganie wniosków	0,00%
	wyuczony zawód	0,00%
	wywieranie wpływu	0,00%
	zarządzanie ludźmi / przywództwo	0,00%
	znajomość języków obcych	0,00%
	Technik chłodnictwa i klimatyzacji*	czytanie ze zrozumieniem i pisanie tekstów w języku polskim
dodatkowe uprawnienia		6,25%
doświadczenie zawodowe		6,25%
komunikacja ustna / komunikatywność		6,25%
obsługa komputera i wykorzystanie Internetu		6,25%
obsługa, montaż i naprawa urządzeń technicznych		6,25%
planowanie i organizacja pracy własnej		6,25%
przedsiębiorczość, inicjatywność, kreatywność		6,25%
sprawność psychofizyczna i psychomotoryczna		6,25%
współpraca w zespole		6,25%
wykonywanie obliczeń		6,25%
wyszukiwanie informacji, analiza i wyciąganie wniosków		6,25%
wyuczony zawód		6,25%
wywieranie wpływu		0,00%
zarządzanie ludźmi / przywództwo		6,25%
znajomość języków obcych		6,25%
Technik handlowiec*		czytanie ze zrozumieniem i pisanie tekstów w języku polskim
	dodatkowe uprawnienia	0,00%
	doświadczenie zawodowe	6,25%
	komunikacja ustna / komunikatywność	6,25%
	obsługa komputera i wykorzystanie Internetu	6,25%
	obsługa, montaż i naprawa urządzeń technicznych	6,25%
	planowanie i organizacja pracy własnej	6,25%
	przedsiębiorczość, inicjatywność, kreatywność	6,25%



	sprawność psychofizyczna i psychomotoryczna	6,25%
	współpraca w zespole	6,25%
	wykonywanie obliczeń	0,00%
	wyszukiwanie informacji, analiza i wyciąganie wniosków	6,25%
	wyuczony zawód	6,25%
	wywieranie wpływu	0,00%
	zarządzanie ludźmi / przywództwo	0,00%
	znajomość języków obcych	0,00%
Ogółem (bez względu na zawód)	czytanie ze zrozumieniem i pisanie tekstów w języku polskim	3,93%
	dodatkowe uprawnienia	3,40%
	doświadczenie zawodowe	5,22%
	komunikacja ustna / komunikatywność	4,96%
	obsługa komputera i wykorzystanie Internetu	3,69%
	obsługa, montaż i naprawa urządzeń technicznych	2,41%
	planowanie i organizacja pracy własnej	5,21%
	przedsiębiorczość, inicjatywność, kreatywność	4,04%
	sprawność psychofizyczna i psychomotoryczna	5,70%
	współpraca w zespole	5,63%
	wykonywanie obliczeń	1,60%
	wyszukiwanie informacji, analiza i wyciąganie wniosków	2,83%
	wyuczony zawód	4,24%
	wywieranie wpływu	0,30%
	zarządzanie ludźmi / przywództwo	0,92%
	znajomość języków obcych	2,21%



Podsumowanie

Podsumowując monitoring zawodów deficytowych i nadwyżkowych można wnioskować, że rynek pracy powiatu cieszyńskiego nie gwarantuje zatrudnienia przede wszystkim osobom z niskimi kwalifikacjami czyli wykształceniem zasadniczym zawodowym oraz gimnazjalnym i niższym. Dodatkowo stanowią oni najliczniejszą grupę spośród osób bezrobotnych zarejestrowanych w Powiatowym Urzędzie Pracy w Cieszynie.

Na koniec 2015 roku wśród osób bezrobotnych z terenu powiatu cieszyńskiego największą liczbę osób bezrobotnych (według elementarnych grup zawodów) stanowiły osoby zarejestrowane w zawodach: sprzedawcy sklepowi, kucharze, mechanicy pojazdów samochodowych. W roku sprawozdawczym największy napływ osób bezrobotnych zaobserwowano w tych samych zawodach.

Analiza ofert pracy wykazała, że pracodawcy zgłosili do Powiatowego Urzędu Pracy w Cieszynie najwięcej ofert pracy w wielkich grupach zawodów: operatorzy i monterzy maszyn i urządzeń (28,94 % ofert składanych w PUP), pracownicy usług i sprzedawcy (23,06 %) oraz robotnicy przemysłowi i rzemieślnicy (18,60 %). Spośród wpływających ofert pracy przeważają oferty przeznaczone dla osób bezrobotnych z niskimi kwalifikacjami (branże produkcyjne, usługowe i handlowe). Jednakże wśród bezrobotnych występują bariery uniemożliwiające podejmowanie pracy, takie jak: wiek, stan zdrowia, trudności z dojazdem do pracy czy też znaczne oddalenie od rynku pracy i długotrwałe bezrobocie.

Na podstawie badania kwestionariuszowego przedsiębiorstw można zauważyć, że w 2016 roku większość przedsiębiorców nie planuje zmian w zatrudnieniu. Ponad 34 % z nich deklaruje wzrost zatrudnienia, a niecałe 5 % przewiduje jego spadek.

Przeprowadzona analiza zawodów deficytowych i nadwyżkowych mimo, że oparta o dane statystyczne i badania kwestionariuszowe nie oddaje w pełni realiów rynku pracy w powiecie cieszyńskim. Przyczyną tego może być fakt, że wiele osób bezrobotnych posiada zawody, w których w rzeczywistości nie może znaleźć zatrudnienia ze względu na dezaktualizację umiejętności praktycznych.

Z jednej strony osoby bezrobotne pozostają bez pracy mimo, iż pracodawcy poszukują kandydatów na wolne miejsca pracy, z drugiej strony nie dochodzi do zatrudnienia gdyż



poszukujący mają inne wyobrażenia o miejscu pracy. W celu dopasowania kwalifikacji zawodowych osób poszukujących pracy i wchodzących na rynek pracy do potrzeb pracodawców konieczna jest współpraca instytucji rynku pracy z instytucjami oświaty oraz pracodawcami. Dynamika zmian na rynku pracy wymaga świadomości, iż samo posiadanie zawodu wyuczonego nie gwarantuje zatrudnienia. Zadaniem urzędu pracy jest reagowanie na potrzeby osób bezrobotnych, potrzeby pracodawców oraz sprzyjanie przeciwdziałaniu bezrobociu poprzez promowanie doradztwa zawodowego na wszystkich etapach życia, zwłaszcza wśród osób, które dokonują wyboru kierunku kształcenia lub podejmują decyzję o przekwalifikowaniu.

Monitoring zawodów deficytowych i nadwyżkowych powinien stanowić jedno z kryteriów planowania odpowiednich systemów szkoleń oraz kształcenia zawodowego osób bezrobotnych.



**ZAWODY DEFICYTOWE I NADWYŻKOWE
w powiecie cieszyńskim
INFORMACJA SYGNALNA 2015 R.**

Sekcja	Zaklasyfikowanie	Grupa elementarna
DEFICYT	zawód maksymalnie deficytowy	Ankieterzy
	zawód deficytowy	Operatorzy maszyn do produkcji wyrobów papierniczych
		Monterzy linii elektrycznych
		Pracownicy przy pracach przygotowawczych do druku
		Fizjoterapeuci
		Projektanci wzornictwa przemysłowego i odzieży
		Kierownicy do spraw produkcji przemysłowej
		Pracownicy sprzedaży i pokrewni gdzie indziej niesklasyfikowani
		Operatorzy sprzętu do robót ziemnych i urządzeń pokrewnych
		Doradcy finansowi i inwestycyjni
Kierowcy samochodów ciężarowych		
RÓWNOWAGA	zawód zrównoważony	Pielęgniarki bez specjalizacji lub w trakcie specjalizacji
		Kierownicy do spraw zarządzania zasobami ludzkimi
		Lekarze bez specjalizacji, w trakcie specjalizacji lub ze specjalizacją I stopnia
NADWYŻKA	zawód nadwyżkowy	Plastycy, dekoratorzy wnętrz i pokrewni
		Średni personel do spraw zdrowia gdzie indziej niesklasyfikowany
		Technicy fizjoterapii i masażyści
		Psycholodzy i pokrewni
	zawód maksymalnie nadwyżkowy	Operatorzy wolnobieżnych maszyn rolniczych i leśnych
		Operatorzy urządzeń do rejestracji i transmisji obrazu i dźwięku
		Fizycy i astronomowie

***Monitoring zawodów deficytowych i nadwyżkowych został wykonany według nowej metodologii przygotowanej w ramach projektu współfinansowanego ze środków UE w ramach EFS „Opracowanie nowych zaleceń metodycznych prowadzenia monitoringu zawodów deficytowych i nadwyżkowych na lokalnym rynku pracy”.**



Załącznik 1. Rynek pracy - Tabela 24. Bezrobotni, oferty pracy oraz mierniki stosowane w monitoringu w 2015 roku według wielkich grup zawodów

Kod	Wielkie grupy zawodów	Bezrobotni ogółem			Bezrobotni absolwenci		Bezrobotni długotrwanie	Napływ ofert pracy w okresie		Odsetek ofert subsydiowanych (%)	Odsetek wolnych miejsc pracy (%)	Średniomiesięczna liczba bezrobotnych	Średniomiesięczna liczba ofert pracy	Mierniki			Deficyt/ równowaga/ nadwyżka*	
		napływ w okresie	odpływ w okresie	stan na koniec okresu	stan na koniec okresu	udział w % do ogółem bezrobotnych	stan na koniec okresu	PUP	Internet					wskaźnik dostępności	wskaźnik długotrwałego bezrobocia	wskaźnik płynności	rok	poprze dni rok**
0	SIŁY ZBROJNE	1	2	0	0		0	0	0		0,00	1	0			2,00	-	-
1	KIEROWNICY	51	55	28	0	0,00	14	37	35	29,17	1,63	33	9	3,64	50,00	1,08	-	-
2	SPECJALIŚCI	1 001	1 018	512	68	13,28	193	182	100	14,89	6,39	557	75	7,47	37,70	1,02	-	-
3	TECHNICY I INNY ŚREDNI PERSONEL	1 051	1 209	721	50	6,93	350	145	65	10,00	4,76	797	39	20,70	48,54	1,15	-	-
4	PRACOWNICY BIUROWI	359	379	220	12	5,45	90	284	46	7,27	7,47	249	53	4,74	40,91	1,06	-	-
5	PRACOWNICY USŁUG I SPRZEDAWCY	1 488	1 687	1 001	41	4,10	490	930	59	32,86	22,40	1 122	161	6,95	48,95	1,13	-	-
6	ROLNICY, OGRODNICY, LEŚNICY I RYBACY	90	110	90	0	0,00	54	16	0	56,25	0,36	94	1	70,38	60,00	1,22	-	-
7	ROBOTNICY PRZEMYSŁOWI I RZEMIEŚLNICY	1 848	2 271	1 433	30	2,09	791	750	32	18,93	17,71	1 660	107	15,49	55,20	1,23	-	-
8	OPERATORZY I MONTERZY MASZYN I URZĄDZEŃ	385	446	282	5	1,77	148	1167	29	32,11	27,09	307	119	2,58	52,48	1,16	-	-
9	PRACOWNICY WYKONUJĄCY PRACE PROSTE	620	706	400	6	1,50	201	522	16	13,94	12,19	447	119	3,76	50,25	1,14	-	-

* Należy wpisać jedno z następujących: max deficyt, deficyt, równowaga, nadwyżka, max nadwyżka - w pozostałych przypadkach „ - ”.

** Nie dotyczy pierwszego roku prowadzenia monitoringu według nowych zaleceń metodycznych.



Tabela 25. Bezrobotni, oferty pracy oraz mierniki stosowane w monitoringu w 2015 roku według elementarnych grup zawodów

Kod	Elementarne grupy zawodów	Bezrobotni ogółem			Bezrobotni absolwenci		Napływ ofert pracy w okresie		Odsetek ofert subsydiowanych (%)	Odsetek wolnych miejsc pracy (%)	Średniomiesięczna liczba bezrobotnych	Średniomiesięczna liczba ofert pracy	Mierniki			Deficyt/ równowaga/ nadwyżka*	
		napływ w okresie	odpływ w okresie	stan na koniec okresu	stan na koniec okresu	udział w % do ogółem bezrobotnych	PUP	Internet					wskaznik dostępności ofert pracy	wskaznik długotrwałego bezrobocia	wskaznik płynności bezrobotnych	rok	poprze dni rok**
0310	Żołnierze szeregowi	1	2	0	0		0	0		0,00	1	0			2,00	-	-
1113	Wyżsi urzędnicy władz samorządowych	1	2	0	0		0	0		0,00	0	0			2,00	-	-
1120	Dyrektorzy generalni i zarządzający	9	9	6	0	0	0	1	0,00	0,02	6	0	76,00	50,00	1,00	-	-
1211	Kierownicy do spraw finansowych	2	1	1	0	0	2	1	0,00	0,07	1	0	3,00	0,00	0,50	-	-
1212	Kierownicy do spraw zarządzania zasobami ludzkimi	1	1	0	0		3	0	100,00	0,07	0	0	1,00		1,00	równowaga	-
1213	Kierownicy do spraw strategii i planowania	0	0	0	0		0	0		0,00	0	0				-	-
1219	Kierownicy do spraw obsługi biznesu i zarządzania gdzie indziej niesklasyfikowani	2	3	2	0	0	2	0	50,00	0,05	3	0	16,00	100,00	1,50	-	-
1221	Kierownicy do spraw marketingu i sprzedaży	3	2	1	0	0	3	29	3,13	0,73	0	4	0,07	0,00	0,67	-	-
1223	Kierownicy do spraw badań i rozwoju	0	0	0	0		2	0	50,00	0,05	0	0	0,00			max deficyt	-



1321	Kierownicy do spraw produkcji przemysłowej	1	1	1	0	0	11	2	53,85	0,29	1	1	0,54	0,00	1,00	deficyt	-
1323	Kierownicy do spraw budownictwa	0	0	0	0		1	0	100,00	0,02	0	0	0,00			max deficyt	-
1324	Kierownicy do spraw logistyki i dziedzin pokrewnych	3	3	1	0	0	3	0	100,00	0,07	2	0	6,33	100,00	1,00	-	-
1345	Kierownicy w instytucjach edukacyjnych	1	0	1	0	0	0	0		0,00	0	0		0,00	0,00	-	-
1349	Kierownicy w instytucjach usług wyspecjalizowanych gdzie indziej niesklasyfikowani	7	6	4	0	0	0	0		0,00	5	1	4,50	25,00	0,86	-	-
1411	Kierownicy w hotelarstwie	3	5	1	0	0	0	0		0,00	2	0		100,00	1,67	-	-
1412	Kierownicy w gastronomii	0	1	0	0		1	0	0,00	0,02	0	0	4,00			-	-
1420	Kierownicy w handlu detalicznym i hurtowym	7	6	4	0	0	8	0	37,50	0,18	4	1	6,50	25,00	0,86	-	-
1431	Kierownicy do spraw sportu, rekreacji i rozrywki	2	1	2	0	0	0	0		0,00	2	0		50,00	0,50	-	-
1439	Kierownicy do spraw innych typów usług gdzie indziej niesklasyfikowani	9	14	4	0	0	1	0	100,00	0,02	7	1	6,77	100,00	1,56	-	-
2111	Fizycy i astronomowie	1	0	2	0	0	0	0		0,00	2	0		100,00	0,00	max nadwyżka	-
2113	Chemicy	4	5	1	0	0	0	0		0,00	1	0		0,00	1,25	-	-
2114	Specjaliści nauk o Ziemi	3	5	3	0	0	1	0	0,00	0,02	4	0	46,00	66,67	1,67	-	-
2120	Matematycy, aktuariusze i statystycy	4	3	1	0	0	0	0		0,00	1	0		0,00	0,75	-	-
2131	Biolodzy i pokrewni	3	5	2	0	0	0	0		0,00	2	0		50,00	1,67	-	-





2132	Specjaliści w zakresie rolnictwa, leśnictwa i pokrewni	21	22	11	0	0	0	0	0,00	14	0		54,55	1,05	-	-	
2133	Specjaliści do spraw ochrony środowiska	4	6	1	1	100	0	0	0,00	2	0		100,00	1,50	-	-	
2141	Inżynierowie do spraw przemysłu i produkcji	15	18	4	2	50	25	17	2,38	0,95	6	4	1,57	25,00	1,20	-	-
2142	Inżynierowie budownictwa	18	22	7	1	14	3	0	0,00	0,07	13	0	51,33	57,14	1,22	-	-
2143	Inżynierowie inżynierii środowiska	22	24	12	1	8	2	0	0,00	0,05	14	0	81,00	58,33	1,09	-	-
2144	Inżynierowie mechanicy	11	9	6	2	33	4	0	25,00	0,09	6	0	17,00	50,00	0,82	-	-
2145	Inżynierowie chemicy i pokrewni	8	5	4	0	0	0	1	0,00	0,02	3	0	37,00	25,00	0,63	-	-
2146	Inżynierowie górnictwa i metalurgii	12	13	4	1	25	0	1	0,00	0,02	6	0	69,00	25,00	1,08	-	-
2149	Inżynierowie gdzie indziej niesklasyfikowani	19	22	10	1	10	1	1	50,00	0,05	12	0	71,50	40,00	1,16	-	-
2151	Inżynierowie elektrycy	4	5	3	0	0	1	1	0,00	0,05	3	0	19,00	33,33	1,25	-	-
2152	Inżynierowie elektronicy	6	5	4	0	0	0	0	0,00	0,00	4	0	25,00	0,83	-	-	
2153	Inżynierowie telekomunikacji	1	0	1	1	100	1	0	0,00	0,02	0	0	1,00	0,00	0,00	-	-
2161	Architekci	13	11	5	2	40	0	0	0,00	0,00	5	0	40,00	0,85	-	-	
2162	Architekci krajobrazu	3	3	1	0	0	1	0	0,00	0,02	1	0	15,00	0,00	1,00	-	-
2163	Projektanci wzornictwa przemysłowego i odzieży	2	2	0	0		2	0	50,00	0,05	1	1	0,43	1,00	deficyt	-	





2164	Urbaniści i inżynierowie ruchu drogowego	1	0	1	1	100	0	0		0,00	1	0		0,00	0,00	-	-
2165	Kartografowie i geodeci	6	6	3	0	0	1	0	0,00	0,02	3	0	33,00	0,00	1,00	-	-
2166	Projektanci grafiki i multimedii	12	14	2	2	100	6	0	83,33	0,14	5	2	3,06	0,00	1,17	-	-
2211	Lekarze bez specjalizacji, w trakcie specjalizacji lub ze specjalizacją I stopnia	1	3	0	0		4	0	50,00	0,09	0	0	1,00		3,00	równowaga	-
2212	Lekarze specjaliści (ze specjalizacją II stopnia lub tytułem specjalisty)	7	7	1	0	0	1	0	0,00	0,02	1	0	11,00	0,00	1,00	-	-
2221	Pielęgniarki bez specjalizacji lub w trakcie specjalizacji	25	25	24	1	4	21	0	9,52	0,48	23	24	0,95	45,83	1,00	równowaga	-
2231	Położne bez specjalizacji lub w trakcie specjalizacji	2	2	2	0	0	0	0	0,00	0,00	2	0		100,00	1,00	-	-
2240	Specjaliści do spraw ratownictwa medycznego	0	1	0	0		0	0	0,00	0,00	0	0				-	-
2251	Lekarze weterynarii bez specjalizacji lub w trakcie specjalizacji	1	2	1	0	0	1	0	0,00	0,02	1	0	16,00	100,00	2,00	-	-
2262	Lekarze dentyści specjaliści (ze specjalizacją II stopnia lub tytułem specjalisty)	1	1	0	0		0	0	0,00	0,00	0	0			1,00	-	-
2271	Diagności laboratoryjni bez specjalizacji lub w trakcie specjalizacji	0	2	0	0		0	0	0,00	0,00	0	0				-	-
2281	Farmaceuci bez specjalizacji lub w trakcie specjalizacji	3	1	3	0	0	0	0	0,00	0,00	1	0		0,00	0,33	-	-
2282	Farmaceuci specjaliści	1	0	1	0	0	0	0	0,00	0,00	1	0		0,00	0,00	-	-



2291	Specjaliści do spraw higieny, bezpieczeństwa pracy i ochrony środowiska	15	14	8	1	13	0	14	0,00	0,32	8	1	6,50	12,50	0,93	-	-
2292	Fizjoterapeuci	20	26	4	1	25	8	0	50,00	0,18	10	27	0,36	0,00	1,30	deficyt	-
2293	Dietetycy i specjaliści do spraw żywienia	2	2	0	0	1	0	0	0,00	0,02	0	0	3,00		1,00	-	-
2294	Audiofonolodzy i logopedzi	2	1	1	0	0	1	0	0,00	0,02	1	0	6,00	0,00	0,50	-	-
2299	Specjaliści ochrony zdrowia gdzie indziej niesklasyfikowani	18	16	6	1	17	0	0	0,00	0,00	8	0		33,33	0,89	-	-
2320	Nauczyciele kształcenia zawodowego	2	2	3	0	0	2	0	0,00	0,05	3	0	19,00	66,67	1,00	-	-
2330	Nauczyciele gimnazjów i szkół ponadgimnazjalnych (z wyjątkiem nauczycieli kształcenia zawodowego)	76	73	39	3	8	26	0	34,62	0,59	40	2	18,54	33,33	0,96	-	-
2341	Nauczyciele szkół podstawowych	24	22	10	0	0	8	0	25,00	0,18	13	1	19,50	50,00	0,92	-	-
2342	Specjaliści do spraw wychowania małego dziecka	15	13	6	2	33	7	0	42,86	0,16	6	1	10,00	50,00	0,87	-	-
2352	Nauczyciele szkół specjalnych	5	5	2	1	50	2	0	0,00	0,05	1	0	8,00	0,00	1,00	-	-
2353	Lektorzy języków obcych	2	1	1	0	0	1	0	100,00	0,02	0	0	5,00	0,00	0,50	-	-
2359	Specjaliści nauczania i wychowania gdzie indziej niesklasyfikowani	97	104	39	3	8	4	0	25,00	0,09	48	0	143,75	43,59	1,07	-	-
2411	Specjaliści do spraw księgowości i rachunkowości	33	32	16	2	13	1	1	0,00	0,05	19	0	113,50	25,00	0,97	-	-
2412	Doradcy finansowi i inwestycyjni	2	3	1	0	0	13	0	0,00	0,29	1	1	0,69	0,00	1,50	deficyt	-



2413	Analitycy finansowi	24	19	14	0	0	0	0	0,00	13	0		28,57	0,79	-	-	
2421	Specjaliści do spraw zarządzania i organizacji	100	88	52	11	21	2	1	33,33	0,07	46	0	185,00	30,77	0,88	-	-
2422	Specjaliści do spraw administracji i rozwoju	66	78	35	3	9	1	1	0,00	0,05	46	0	275,00	42,86	1,18	-	-
2423	Specjaliści do spraw zarządzania zasobami ludzkimi	7	9	7	3	43	6	1	28,57	0,16	5	1	9,14	14,29	1,29	-	-
2424	Specjaliści do spraw szkoleń zawodowych i rozwoju kadr	0	1	0	0		1	0	0,00	0,02	0	0	1,00			równowaga	-
2431	Specjaliści do spraw reklamy i marketingu	28	23	20	0	0	6	3	11,11	0,20	18	1	24,22	40,00	0,82	-	-
2432	Specjaliści do spraw public relations	3	1	2	2	100	0	0	0,00		1	0	0,00		0,33	-	-
2433	Specjaliści do spraw sprzedaży (z wyłączeniem technologii informacyjno-komunikacyjnych)	7	9	1	0	0	8	50	1,72	1,32	3	5	0,67	100,00	1,29	-	-
2440	Specjaliści do spraw rynku nieruchomości	7	6	3	1	33	1	0	0,00	0,02	3	0	30,00	33,33	0,86	-	-
2511	Analitycy systemów komputerowych	0	0	0	0		2	0	50,00	0,05	0	0	0,00			max deficyt	-
2512	Specjaliści do spraw rozwoju systemów informatycznych	5	6	3	0	0	0	0	0,00		5	0	33,33		1,20	-	-
2514	Programiści aplikacji	3	3	2	0	0	0	1	0,00	0,02	2	0	22,00	100,00	1,00	-	-
2519	Analitycy systemów komputerowych i programiści gdzie indziej niesklasyfikowani	15	17	7	0	0	2	1	33,33	0,07	5	0	19,33	14,29	1,13	-	-
2521	Projektanci i administratorzy baz danych	1	1	1	0	0	0	0	0,00		1	0	100,00		1,00	-	-
2522	Administratorzy systemów komputerowych	1	1	0	0		0	0	0,00		0	0			1,00	-	-





2523	Specjaliści do spraw sieci komputerowych	2	2	2	1	50	2	1	66,67	0,07	2	0	6,00	50,00	1,00	-	-
2529	Specjaliści do spraw baz danych i sieci komputerowych gdzie indziej niesklasyfikowani	1	1	0	0		0	0		0,00	0	0			1,00	-	-
2611	Adwokaci, radcy prawni i prokuratorzy	0	1	0	0		0	0		0,00	0	0				-	-
2619	Specjaliści z dziedziny prawa gdzie indziej niesklasyfikowani	18	14	9	4	44	0	0		0,00	9	0		44,44	0,78	-	-
2621	Archiwiści i muzealnicy	3	4	0	0		0	0		0,00	1	0			1,33	-	-
2622	Bibliotekoznawcy i specjaliści zarządzania informacją	4	5	2	0	0	0	0		0,00	3	0		0,00	1,25	-	-
2631	Ekonomiści	34	35	22	0	0	0	0		0,00	23	0		36,36	1,03	-	-
2632	Archeolodzy, socjolodzy i specjaliści dziedzin pokrewnych	37	38	19	3	16	0	0		0,00	20	0		36,84	1,03	-	-
2633	Filozofowie, historycy i politolodzy	20	21	17	0	0	0	0		0,00	17	0		58,82	1,05	-	-
2634	Psycholodzy i pokrewni	5	4	4	1	25	2	0	0,00	0,05	4	1	3,50	75,00	0,80	nadwyżka	-
2635	Specjaliści do spraw społecznych	8	5	7	3	43	0	0		0,00	6	0		42,86	0,63	-	-
2636	Duchowni i osoby konsekrowane	1	1	0	0		0	0		0,00	0	0			1,00	-	-
2641	Literaci i inni autorzy tekstów	1	1	0	0		0	0		0,00	0	0			1,00	-	-
2642	Dziennikarze	2	2	3	0	0	0	0		0,00	3	0		66,67	1,00	-	-
2643	Filolodzy i tłumacze	40	51	18	4	22	0	0		0,00	23	0		27,78	1,28	-	-



2651	Artyści plastycy	10	9	5	2	40	0	0		0,00	4	0		0,00	0,90	-	-
2652	Kompozytorzy, artyści muzyki i śpiewacy	1	1	1	0	0	0	0		0,00	1	0		100,00	1,00	-	-
3111	Technicy nauk chemicznych, fizycznych i pokrewni	3	2	2	0	0	0	0		0,00	2	0		50,00	0,67	-	-
3112	Technicy budownictwa	11 2	12 4	75	8	11	2	0	0,00	0,05	79	0	474,50	44,00	1,11	-	-
3113	Technicy elektrycy	21	26	10	1	10	2	0	0,00	0,05	11	0	65,00	40,00	1,24	-	-
3114	Technicy elektronicy i pokrewni	22	26	8	1	13	0	0		0,00	13	0		25,00	1,18	-	-
3115	Technicy mechanicy	11 7	14 4	90	3	3	3	1	25,00	0,09	99	0	297,75	56,67	1,23	-	-
3116	Technicy technologii chemicznej i pokrewni	4	4	3	0	0	0	0		0,00	3	0		66,67	1,00	-	-
3117	Technicy górnictwa, metalurgii i pokrewni	8	14	3	0	0	0	0		0,00	7	0		66,67	1,75	-	-
3118	Kreślarze	1	0	1	0	0	0	0		0,00	0	0		0,00	0,00	-	-
3119	Technicy nauk fizycznych i technicznych gdzie indziej niesklasyfikowani	37	47	34	0	0	47	0	12,77	1,07	40	4	10,13	55,88	1,27	-	-
3131	Operatorzy urządzeń energetycznych	2	2	1	0	0	1	0	0,00	0,02	2	0	20,00	100,00	1,00	-	-
3132	Operatorzy urządzeń do spalania odpadów, uzdatniania wody i pokrewni	0	2	2	0	0	0	0		0,00	2	0		100,00		-	-
3134	Kontrolerzy (sterowniczy) procesów przeróbki ropy naftowej i gazu	2	1	1	0	0	0	0		0,00	1	0		0,00	0,50	-	-



3139	Kontrolerzy (sterowniczy) procesów przemysłowych gdzie indziej niesklasyfikowani	1	0	1	0	0	6	0	16,67	0,14	1	1	1,17	0,00	0,00	-	-
3141	Technicy nauk biologicznych (z wyłączeniem nauk medycznych)	1	0	0	0	0	0	0	0,00	0	0	0	0,00	0,00	0,00	-	-
3142	Technicy rolnictwa i pokrewni	63	63	52	9	17	0	0	0,00	50	0	0	42,31	1,00	1,00	-	-
3143	Technicy leśnictwa	5	5	6	0	0	0	0	0,00	5	0	0	83,33	1,00	1,00	-	-
3144	Technicy technologii żywności	11	9	8	0	0	10	1	0,00	0,25	7	1	7,91	50,00	0,82	-	-
3152	Oficerowie pokładowi, piloci żeglugi i pokrewni	1	1	0	0	0	0	0	0,00	0	0	0	0,00	1,00	1,00	-	-
3153	Piloci statków powietrznych i personel pokrewny	1	0	1	1	100	0	0	0,00	0	0	0	0,00	0,00	0,00	-	-
3211	Operatorzy aparatury medycznej	0	3	0	0	0	0	0	0,00	1	0	0	0,00	0,00	0,00	-	-
3212	Technicy analityki medycznej	2	3	4	0	0	0	0	0,00	5	0	0	75,00	1,50	1,50	-	-
3213	Technicy farmaceutyczni	4	5	1	0	0	0	0	0,00	0	0	0	0,00	1,25	1,25	-	-
3214	Technicy medyczni i dentystyczni	2	4	3	0	0	0	0	0,00	4	0	0	66,67	2,00	2,00	-	-
3220	Dietetycy i żywieniowcy	15 6	18 8	98	3	3	4	0	0,00	0,09	115	1	86,31	48,98	1,21	-	-
3240	Technicy weterynarii	0	2	0	0	0	0	0	0,00	1	0	0	0,00	0,00	0,00	-	-
3251	Asystenci dentystyczni	4	5	3	0	0	0	0	0,00	4	0	0	66,67	1,25	1,25	-	-
3253	Optycy okularowi	1	1	1	0	0	0	0	0,00	1	0	0	100,00	1,00	1,00	-	-



3254	Technicy fizjoterapii i masażyści	20	19	13	1	8	6	0	66,67	0,14	13	4	3,76	53,85	0,95	nadwyżka	-
3255	Średni personel ochrony środowiska, medycyny pracy i bhp	10	15	8	0	0	2	0	50,00	0,05	10	0	58,00	50,00	1,50	-	-
3256	Ratownicy medyczni	7	8	2	1	50	0	0		0,00	3	0		50,00	1,14	-	-
3259	Średni personel do spraw zdrowia gdzie indziej niesklasyfikowany	9	7	9	1	11	1	0	0,00	0,02	8	2	4,04	55,56	0,78	nadwyżka	-
3312	Pracownicy do spraw kredytów, pożyczek i pokrewni	2	4	1	0	0	0	0		0,00	2	0		100,00	2,00	-	-
3313	Księgowi	15	18	8	0	0	5	14	10,53	0,43	12	2	7,63	75,00	1,20	-	-
3314	Średni personel do spraw statystyki i dziedzin pokrewnych	18	22	13	5	4	0	0		0,00	149	0		52,27	1,22	-	-
3321	Agenci ubezpieczeniowi	0	1	1	0	0	1	0	0,00	0,02	2	1	1,54	100,00		-	-
3322	Przedstawiciele handlowi	13	17	9	1	11	10	8	0,00	0,41	8	2	5,06	11,11	1,31	-	-
3323	Zaopatrzeniowcy	7	7	4	0	0	0	0		0,00	6	0		100,00	1,00	-	-
3331	Spedytorzy i pokrewni	18	17	8	0	0	2	14	0,00	0,36	11	1	8,12	12,50	0,94	-	-
3332	Organizatorzy konferencji i imprez	2	2	1	0	0	0	0		0,00	1	0		0,00	1,00	-	-
3333	Pośrednicy pracy i zatrudnienia	0	0	0	0		2	0	0,00	0,05	0	0	0,00			max deficyt	-
3334	Agenci i administratorzy nieruchomości	2	1	1	0	0	0	0		0,00	0	0		0,00	0,50	-	-
3339	Pośrednicy usług biznesowych gdzie indziej niesklasyfikowani	7	9	3	2	67	0	0		0,00	4	0		0,00	1,29	-	-



3341	Kierownicy biura	1	0	1	0	0	1	0	100,00	0,02	0	0	4,00	0,00	0,00	-	-
3343	Pracownicy administracyjni i sekretarze biura zarządu	20	22	29	0	0	4	0	0,00	0,09	23	0	69,25	55,17	1,10	-	-
3344	Sekretarze medyczni i pokrewni	1	1	1	0	0	0	0		0,00	2	0		100,00	1,00	-	-
3351	Funkcjonariusze celni i ochrony granic	2	2	2	0	0	5	0	0,00	0,11	2	0	4,40	0,00	1,00	-	-
3355	Policjanci	2	1	2	0	0	0	0		0,00	0	0		0,00	0,50	-	-
3356	Funkcjonariusze służby więziennej	0	1	0	0		0	0		0,00	0	0				-	-
3411	Średni personel z dziedziny prawa i pokrewny	2	1	1	0	0	0	0		0,00	1	0		0,00	0,50	-	-
3412	Pracownicy wsparcia rodziny, pomocy społecznej i pracy socjalnej	31	36	12	3	25	26	0	15,38	0,59	17	10	1,62	16,67	1,16	-	-
3421	Sportowcy i dżokeje	0	1	0	0		0	0		0,00	0	0				-	-
3422	Trenerzy, instruktorzy i działacze sportowi	2	3	0	0		0	0		0,00	1	0			1,50	-	-
3423	Instruktorzy fitness i rekreacji ruchowej	3	3	1	1	100	0	0		0,00	1	0		0,00	1,00	-	-
3431	Fotografowie	10	13	3	2	67	0	0		0,00	6	0		66,67	1,30	-	-
3432	Plastycy, dekoratorzy wnętrz i pokrewni	14	13	10	0	0	2	0	50,00	0,05	8	0	47,00	60,00	0,93	nadwyżka	-
3433	Pracownicy bibliotek, galerii, muzeów, informacji naukowej i pokrewni	2	3	1	0	0	0	0		0,00	2	0		0,00	1,50	-	-
3434	Szefowie kuchni i organizatorzy usług gastronomicznych	19	11	9	3	33	0	28	0,00	0,64	6	4	1,44	11,11	0,58	-	-



3436	Muzycy i pokrewni	4	3	4	0	0	0	0	0,00	3	0		50,00	0,75	-	-	
3439	Średni personel w zakresie działalności artystycznej i kulturalnej gdzie indziej niesklasyfikowany	8	8	7	0	0	1	0	0,00	0,02	8	4	1,92	85,71	1,00	-	-
3511	Operatorzy urządzeń teleinformatycznych	1	1	0	0	0	0	0	0,00	0	0			1,00	-	-	
3512	Technicy wsparcia informatycznego i technicznego	41	45	23	4	17	2	0	0,00	0,05	27	0	159,00	26,09	1,10	-	-
3513	Operatorzy sieci i systemów komputerowych	1	0	1	0	0	0	0	0,00	1	0		0,00	0,00	-	-	
3514	Technicy sieci internetowych	1	1	0	0	0	0	0	0,00	0	0			1,00	-	-	
3521	Operatorzy urządzeń do rejestracji i transmisji obrazu i dźwięku	5	4	3	0	0	0	0	0,00	4	0		66,67	0,80	max nadwyżka	-	
3522	Operatorzy urządzeń telekomunikacyjnych	3	5	3	0	0	0	0	0,00	3	0		66,67	1,67	-	-	
4110	Pracownicy obsługi biurowej	11 0	11 4	63	2	3	11	0	54,55	0,25	72	2	37,61	41,27	1,04	-	-
4120	Sekretarki (ogólne)	9	8	6	0	0	2	0	50,00	0,05	7	0	41,00	50,00	0,89	-	-
4131	Maszynistki i operatorzy edytorów tekstu	1	2	1	0	0	0	0	0,00	1	0		0,00	2,00	-	-	
4132	Operatorzy wprowadzania danych	0	0	0	0	2	0	0	100,00	0,05	0	0	0,00			max deficyt	-
4211	Kasjerzy bankowi i pokrewni	14	15	12	0	0	12	0	0,00	0,27	15	1	14,92	66,67	1,07	-	-
4212	Bukmacherzy, krupierzy i pokrewni	1	0	1	0	0	0	0	0,00	1	0		0,00	0,00	-	-	



4213	Pracownicy lombardów i instytucji pożyczkowych	1	1	0	0		0	0		0,00	0	0			1,00	-	-
4214	Windykatorzy i pokrewni	0	0	0	0		0	0		0,00	0	0				-	-
4221	Konsultanci i inni pracownicy biur podróży	24	27	19	1	5	0	0		0,00	20	0		47,37	1,13	-	-
4222	Pracownicy centrów obsługi telefonicznej (pracownicy call center)	0	0	0	0		0	1	0,00	0,02	0	0	0,00			max deficyt	-
4223	Operatorzy centrali telefonicznych	4	7	4	0	0	0	0		0,00	6	0		100,00	1,75	-	-
4224	Recepcjoniści hotelowi	58	55	30	6	20	1	30	0,00	0,70	30	5	6,44	23,33	0,95	-	-
4225	Pracownicy biur informacji	1	1	1	0	0	0	0		0,00	0	0		0,00	1,00	-	-
4226	Recepcjoniści (z wyłączeniem hotelowych)	27	29	19	0	0	26	0	19,23	0,59	19	3	5,89	21,05	1,07	-	-
4227	Ankieterzy	0	0	0	0		11	0	0,00	0,25	0	1	0,00			max deficyt	-
4311	Pracownicy do spraw rachunkowości i księgowości	12	15	7	0	0	2	0	0,00	0,05	10	0	62,50	71,43	1,25	-	-
4312	Pracownicy do spraw statystyki, finansów i ubezpieczeń	3	4	2	0	0	0	0		0,00	3	0		100,00	1,33	-	-
4321	Magazynierzy i pokrewni	76	83	44	1	2	21 6	14	4,35	5,22	49	40	1,23	40,91	1,09	-	-
4323	Pracownicy do spraw transportu	9	9	5	2	40	0	0		0,00	7	0		60,00	1,00	-	-
4412	Listonosze i pokrewni	6	7	5	0	0	1	0	0,00	0,02	5	0	58,00	20,00	1,17	-	-
4413	Kodowacze, korektorzy i pokrewni	1	1	0	0		0	0		0,00	1	0			1,00	-	-



4415	Pracownicy działów kadr	0	1	0	0		0	0		0,00	1	0				-	-
4419	Pracownicy obsługi biura gdzie indziej niesklasyfikowani	2	2	1	0	0	0	1	0,00	0,02	1	0	17,00	0,00	1,00	-	-
5112	Konduktorzy i pokrewni	2	4	1	0	0	0	0		0,00	2	0		100,00	2,00	-	-
5113	Przewodnicy turystyczni i piloci wycieczek	1	2	0	0		0	0		0,00	1	0			2,00	-	-
5120	Kucharze	30 0	35 1	21 1	9	4	10 3	30	24,81	3,02	232	19	12,13	47,39	1,17	-	-
5131	Kelnerzy	13 1	14 3	72	6	8	11 0	0	22,73	2,50	79	20	3,90	31,94	1,09	-	-
5132	Barmani	43	47	37	0	0	13	0	15,38	0,29	39	1	36,38	56,76	1,09	-	-
5141	Fryzjerzy	12 1	13 4	76	11	14	19	0	10,53	0,43	87	3	33,55	48,68	1,11	-	-
5142	Kosmetyczki i pokrewni	40	41	19	0	0	11	0	45,45	0,25	23	2	12,00	47,37	1,03	-	-
5151	Pracownicy obsługi technicznej biur, hoteli i innych obiektów	2	1	1	1	100	1	0	0,00	0,02	0	0	4,00	0,00	0,50	-	-
5153	Gospodarze budynków	12 0	14 1	91	0	0	12 3	0	95,12	2,79	99	12	8,05	61,54	1,18	-	-
5163	Pracownicy zakładów pogrzebowych	0	1	0	0		0	0		0,00	0	0				-	-
5164	Opiekunowie zwierząt domowych i pracownicy zajmujący się zwierzętami	2	1	1	0	0	0	0		0,00	0	0		0,00	0,50	-	-
5165	Instruktorzy nauki jazdy	0	0	0	0		2	0	0,00	0,05	0	0	0,00			max deficyt	-
5169	Pracownicy usług osobistych gdzie indziej niesklasyfikowani	3	3	0	0		0	0		0,00	1	0			1,00	-	-



5211	Sprzedawcy na targowiskach i bazarach	0	0	0	0	1	0	0,00	0,02	0	0	0,00			max deficyt	-	
5221	Właściciele sklepów	1	3	0	0	0	0		0,00	1	0		3,00	-	-		
5222	Kierownicy sprzedaży w marketach	0	0	3	0	0	0	0	0,00	3	0	100,00		-	-		
5223	Sprzedawcy sklepowi (ekspedienci)	60 9	68 7	42 7	12	3	32 3	14	37,09	7,65	480	67	7,15	49,41	1,13	-	-
5230	Kasjerzy i sprzedawcy biletów	24	25	10	1	10	49	0	12,24	1,11	10	8	1,18	20,00	1,04	-	-
5243	Agenci sprzedaży bezpośredniej	6	6	2	0	0	0	0	0,00	2	0	0,00	1,00	-	-		
5244	Sprzedawcy (konsultanci) w centrach sprzedaży telefonicznej / internetowej	7	9	3	0	0	4	0	75,00	0,09	2	0	7,00	33,33	1,29	-	-
5245	Sprzedawcy w stacji paliw	11	9	4	0	0	3	0	0,00	0,07	4	0	17,67	25,00	0,82	-	-
5246	Wydawcy posiłków	4	5	4	0	0	53	0	0,00	1,20	7	4	1,51	75,00	1,25	-	-
5249	Pracownicy sprzedaży i pokrewni gdzie indziej niesklasyfikowani	12	12	5	0	0	28	15	4,65	0,98	6	12	0,54	40,00	1,00	deficyt	-
5311	Opiekunowie dziecięcy	3	4	1	0	0	0	0	0,00	2	0	100,00	1,33	-	-		
5312	Asystenci nauczycieli	4	2	4	0	0	6	0	50,00	0,14	3	1	6,67	25,00	0,50	-	-
5321	Pomocniczy personel medyczny	7	10	5	0	0	4	0	0,00	0,09	7	0	21,50	60,00	1,43	-	-
5322	Pracownicy domowej opieki osobistej	1	2	0	0	0	0	0	0,00	1	0	2,00	-	-			
5329	Pracownicy opieki osobistej w ochronie zdrowia i pokrewni gdzie indziej niesklasyfikowani	4	5	4	0	0	0	0	0,00	5	0	75,00	1,25	-	-		



5413	Pracownicy ochrony osób i mienia	26	33	19	1	5	77	0	2,60	1,75	24	11	2,09	57,89	1,27	-	-
5419	Pracownicy usług ochrony gdzie indziej niesklasyfikowani	6	6	1	0	0	0	0	0,00	0,00	3	0	0,00	100,00	1,00	-	-
6111	Rolnicy upraw polowych	4	4	5	0	0	0	0	0,00	0,00	5	0	0,00	80,00	1,00	-	-
6112	Sadownicy	1	2	0	0	0	0	0	0,00	0,00	1	0	0,00	2,00	2,00	-	-
6113	Ogrodnicy	27	28	16	0	0	8	0	25,00	0,18	16	1	24,25	62,50	1,04	-	-
6121	Hodowcy zwierząt gospodarskich i domowych	0	2	1	0	0	7	0	85,71	0,16	2	1	3,29	0,00	0,00	-	-
6129	Hodowcy zwierząt gdzie indziej niesklasyfikowani	5	3	5	0	0	0	0	0,00	0,00	5	0	0,00	40,00	0,60	-	-
6130	Rolnicy produkcji roślinnej i zwierzęcej	30	44	36	0	0	0	0	0,00	0,00	40	0	0,00	58,33	1,47	-	-
6210	Robotnicy leśni i pokrewni	21	24	26	0	0	1	0	100,00	0,02	24	0	289,00	61,54	1,14	-	-
6221	Hodowcy ryb	1	2	0	0	0	0	0	0,00	0,00	0	0	0,00	2,00	2,00	-	-
6223	Rybacy morscy	1	1	0	0	0	0	0	0,00	0,00	1	0	0,00	1,00	1,00	-	-
6340	Rybacy i zbieracze pracujący na własne potrzeby	0	0	1	0	0	0	0	0,00	0,00	1	0	0,00	100,00	100,00	-	-
7111	Monterzy konstrukcji budowlanych i konserwatorzy budynków	7	11	10	0	0	10	0	20,00	0,23	10	1	12,30	50,00	1,57	-	-
7112	Murarze i pokrewni	13	15	12	2	2	18	0	0,00	0,41	141	2	94,06	60,47	1,13	-	-
7113	Robotnicy obróbki kamienia	14	14	11	0	0	2	0	0,00	0,05	11	0	66,50	27,27	1,00	-	-



7114	Betoniarze, betoniarze zbrojarze i pokrewni	11	19	10	0	0	1	0	100,00	0,02	14	0	165,00	50,00	1,73	-	-
7115	Cieśle i stolarze budowlani	27	36	23	0	0	14	0	42,86	0,32	32	1	27,29	60,87	1,33	-	-
7116	Robotnicy budowy dróg	1	1	1	0	0	0	0		0,00	1	0		0,00	1,00	-	-
7117	Monterzy budownictwa wodnego	0	1	0	0		0	0		0,00	0	0				-	-
7119	Robotnicy robót stanu surowego i pokrewni gdzie indziej niesklasyfikowani	3	6	1	0	0	1	0	100,00	0,02	2	0	29,00	100,00	2,00	-	-
7121	Dekarze	11	15	8	0	0	8	0	50,00	0,18	11	1	15,87	37,50	1,36	-	-
7122	Posadzkarze, parkieciarze i glazurnicy	5	4	1	0	0	7	0	14,29	0,16	2	3	0,81	0,00	0,80	-	-
7123	Tynkarze i pokrewni	3	5	1	0	0	3	0	66,67	0,07	2	1	1,27	0,00	1,67	-	-
7124	Monterzy izolacji	1	2	0	0		0	0		0,00	1	0			2,00	-	-
7125	Szklarze	3	4	0	0		0	0		0,00	1	0			1,33	-	-
7126	Hydraulicy i monterzy rurociągów	82	105	50	0	0	23	0	39,13	0,52	63	9	7,02	52,00	1,28	-	-
7127	Monterzy i konserwatorzy instalacji klimatyzacyjnych i chłodniczych	3	1	2	0	0	6	0	33,33	0,14	1	1	2,50	0,00	0,33	-	-
7129	Robotnicy budowlani robót wykończeniowych i pokrewni gdzie indziej niesklasyfikowani	23	30	9	3	33	19	0	26,32	0,43	10	7	1,49	22,22	1,30	-	-
7131	Malarze budowlani i pokrewni	93	101	80	0	0	2	0	0,00	0,05	86	2	39,69	53,75	1,09	-	-



7132	Lakiernicy	32	48	14	0	0	34	0	17,65	0,77	25	6	4,29	57,14	1,50	-	-
7133	Robotnicy czyszczący konstrukcje budowlane i pokrewni	1	2	0	0		2	0	0,00	0,05	1	0	5,00		2,00	-	-
7211	Formierze odlewniczy i pokrewni	16	16	12	0	0	0	0	0,00		13	0		33,33	1,00	-	-
7212	Spawacze i pokrewni	20	21	15	0	0	60	0	23,33	1,36	16	7	2,25	46,67	1,05	-	-
7213	Błacharze	63	68	34	1	3	9	0	22,22	0,20	46	4	12,29	55,88	1,08	-	-
7214	Robotnicy przygotowujący i wznoszący konstrukcje metalowe	3	4	2	0	0	66	0	1,52	1,50	3	6	0,55	100,00	1,33	-	-
7221	Kowale i operatorzy pras kuźniczych	19	27	23	0	0	0	0	0,00		22	0		52,17	1,42	-	-
7222	Ślusarze i pokrewni	11 4	15 4	88	2	2	54	16	11,43	1,59	110	7	16,11	61,36	1,35	-	-
7223	Ustawiacze i operatorzy obrabiarek do metali i pokrewni	81	11 1	67	0	0	49	0	6,12	1,11	81	5	15,90	55,22	1,37	-	-
7224	Szlifierze narzędzi i polerowacze metali	3	3	2	0	0	0	0	0,00		2	0		50,00	1,00	-	-
7231	Mechanicy pojazdów samochodowych	21 3	25 9	14 9	8	5	40	0	65,00	0,91	163	8	19,59	46,98	1,22	-	-
7233	Mechanicy maszyn i urządzeń rolniczych i przemysłowych	91	11 1	87	0	0	25	0	12,00	0,57	94	3	30,46	57,47	1,22	-	-
7234	Mechanicy rowerów i pokrewni	0	0	1	0	0	0	0	0,00		1	0		100,00		-	-
7311	Mechanicy precyzyjni	13	13	14	0	0	0	0	0,00		13	0		50,00	1,00	-	-
7313	Jubilerzy, złotnicy i pokrewni	3	2	3	0	0	0	0	0,00		2	0		33,33	0,67	-	-



7314	Ceramicy i pokrewni	2	2	3	0	0	0	0	0,00	3	0		66,67	1,00	-	-	
7315	Formowacze wyrobów szklanych, krajacze i szlifierze szkła	1	1	1	0	0	0	0	0,00	1	0		0,00	1,00	-	-	
7316	Sztyldziarze, grawerzy i zdobnicy ceramiki, szkła i pokrewni	3	4	1	0	0	0	0	0,00	2	0		0,00	1,33	-	-	
7317	Rękodzielnicy wyrobów z drewna i pokrewnych materiałów	0	1	1	0	0	0	0	0,00	2	0		100,00		-	-	
7318	Rękodzielnicy wyrobów z tkanin, skóry i pokrewnych materiałów	31	38	21	0	0	0	0	0,00	28	0		71,43	1,23	-	-	
7319	Rzemieślnicy gdzie indziej niesklasyfikowani	0	0	0	0	1	0	100,00	0,02	0	0	0,00			max deficyt	-	
7321	Pracownicy przy pracach przygotowawczych do druku	1	2	1	1	100	0	0	0,00	1	2	0,25	0,00	2,00	deficyt	-	
7322	Drukarze	6	12	8	0	0	0	0	0,00	10	0		75,00	2,00	-	-	
7323	Introligatorzy i pokrewni	14	15	11	0	0	4	0	50,00	0,09	10	0	31,00	36,36	1,07	-	-
7411	Elektrycy budowlani i pokrewni	38	47	19	1	5	11	0	0,00	0,25	26	1	28,64	47,37	1,24	-	-
7412	Elektromechanicy i elektrycy	14 6	17 0	11 3	0	0	30	0	53,33	0,68	133	4	38,07	60,18	1,16	-	-
7413	Monterzy linii elektrycznych	0	1	0	0		20	0	0,00	0,45	0	2	0,10			deficyt	-
7421	Monterzy i serwisanci urządzeń elektronicznych	20	17	13	1	8	1	0	100,00	0,02	12	0	148,00	30,77	0,85	-	-
7422	Monterzy i serwisanci instalacji i urządzeń teleinformatycznych	12	14	9	0	0	2	0	50,00	0,05	8	0	50,00	55,56	1,17	-	-
7511	Masarze, robotnicy w przetwórstwie ryb i pokrewni	38	40	32	0	0	21	0	33,33	0,48	30	2	17,10	43,75	1,05	-	-



7512	Piekarze, cukiernicy i pokrewni	15 0	19 3	11 5	3	3	17	0	29,41	0,39	137	2	56,48	55,65	1,29	-	-
7513	Robotnicy w produkcji wyrobów mleczarskich	1	2	0	0		0	0		0,00	0	0			2,00	-	-
7514	Robotnicy przetwórstwa surowców roślinnych	2	3	1	0	0	0	0		0,00	1	0		100,00	1,50	-	-
7521	Robotnicy przygotowujący drewno i pokrewni	4	5	1	0	0	2	0	50,00	0,05	2	0	9,00	100,00	1,25	-	-
7522	Stolarze meblowi i pokrewni	13 1	15 0	87	4	5	19	0	36,84	0,43	101	2	63,89	48,28	1,15	-	-
7523	Ustawiacze i operatorzy maszyn do obróbki i produkcji wyrobów z drewna	2	4	2	0	0	4	0	50,00	0,09	3	0	9,00	50,00	2,00	-	-
7531	Krawcy, kuśnierze, kapelusznicy i pokrewni	10 9	13 5	10 4	3	3	74	0	4,05	1,68	115	7	16,00	65,38	1,24	-	-
7532	Konstruktorzy i krojczowie odzieży	0	2	0	0		0	0		0,00	1	0				-	-
7533	Szwaczki, hafciarki i pokrewni	21	29	23	0	0	86	14	1,00	2,27	27	12	2,22	78,26	1,38	-	-
7534	Tapicerzy i pokrewni	10	20	10	1	10	0	0		0,00	15	0		80,00	2,00	-	-
7535	Wyprawiacze skór, garbarze i pokrewni	3	6	7	0	0	5	0	100,00	0,11	8	0	18,40	85,71	2,00	-	-
7536	Obuwnicy i pokrewni	2	5	2	0	0	0	0		0,00	4	0		50,00	2,50	-	-
7537	Kaletnicy, rymarze i pokrewni	1	1	1	0	0	0	0		0,00	1	0		0,00	1,00	-	-
7549	Robotnicy przemysłowi i rzemieślnicy gdzie indziej niesklasyfikowani	3	3	0	0		0	0		0,00	0	0			1,00	-	-



8111	Górnicy podziemnej i odkrywkowej eksploatacji złóż i pokrewni	39	50	46	1	2	0	0	0,00	52	0		65,22	1,28	-	-	
8112	Operatorzy maszyn i urządzeń do przeróbki mechanicznej kopalin	0	1	1	0	0	0	0	0,00	1	0		100,00		-	-	
8114	Operatorzy maszyn i urządzeń do produkcji wyrobów cementowych, kamiennych i pokrewni	2	3	3	0	0	0	0	0,00	3	0		66,67	1,50	-	-	
8121	Operatorzy maszyn i urządzeń do produkcji i przetwórstwa metali	21	24	14	0	0	70	0	2,86	1,59	15	6	2,57	57,14	1,14	-	-
8122	Operatorzy urządzeń do obróbki powierzchniowej metali i nakładania powłok	3	4	1	1	100	0	0	0,00	2	0		0,00	1,33	-	-	
8131	Operatorzy maszyn i urządzeń do produkcji wyrobów chemicznych	6	5	5	0	0	61	0	1,64	1,38	5	5	0,92	60,00	0,83	-	-
8141	Operatorzy maszyn do produkcji wyrobów gumowych	3	4	1	0	0	0	0	0,00	2	0		100,00	1,33	-	-	
8142	Operatorzy maszyn do produkcji wyrobów z tworzyw sztucznych	10	7	5	1	20	42	0	29,76	9,53	3	38	0,08	0,00	0,70	-	-
8143	Operatorzy maszyn do produkcji wyrobów papierniczych	0	1	0	0		4	0	0,00	0,09	0	2	0,04		deficyt	-	
8151	Operatorzy maszyn przędzalniczych i pokrewni	2	0	2	0	0	0	0	0,00	1	0		50,00	0,00	-	-	
8153	Operatorzy maszyn do szycia	2	1	1	0	0	96	0	1,04	2,18	1	8	0,08	0,00	0,50	-	-
8156	Operatorzy maszyn do produkcji obuwia i pokrewni	3	4	3	0	0	0	0	0,00	3	0		66,67	1,33	-	-	
8157	Operatorzy maszyn do prania	2	5	1	0	0	0	0	0,00	2	0		100,00	2,50	-	-	



8160	Operatorzy maszyn i urządzeń do produkcji wyrobów spożywczych i pokrewni	21	24	13	0	0	17	0	63,74	3,88	14	14	1,01	61,54	1,14	-	-
8171	Operatorzy urządzeń do wyrobu masy papierniczej i produkcji papieru	0	1	0	0	0	0	0	0,00	0	0	0				-	-
8172	Operatorzy maszyn i urządzeń do obróbki drewna	9	6	6	0	0	12	0	25,00	0,27	4	1	3,67	0,00	0,67	-	-
8181	Operatorzy urządzeń do produkcji wyrobów szklanych i ceramicznych	1	1	1	0	0	0	0	0,00	0	0	0	100,00	1,00	1,00	-	-
8182	Maszyniści kotłów parowych i pokrewni	3	4	2	0	0	1	0	0,00	0,02	4	0	46,00	50,00	1,33	-	-
8183	Operatorzy urządzeń pakujących, znakujących i urządzeń do napełniania butelek	0	0	0	0	0	1	0	100,00	0,02	0	0	0,00			max deficyt	-
8189	Operatorzy innych maszyn i urządzeń przetwórczych gdzie indziej niesklasyfikowani	77	92	46	1	2	4	14	22,22	0,41	54	2	35,89	50,00	1,19	-	-
8211	Monterzy maszyn i urządzeń mechanicznych	18	30	15	0	0	6	0	0,00	0,14	17	2	11,50	53,33	1,67	-	-
8212	Monterzy sprzętu elektrycznego	1	1	1	0	0	2	0	0,00	0,05	2	0	9,50	100,00	1,00	-	-
8213	Monterzy sprzętu elektronicznego	3	6	4	0	0	4	0	0,00	0,09	6	2	2,36	100,00	2,00	-	-
8219	Monterzy gdzie indziej niesklasyfikowani	39	46	26	0	0	49	0	16,33	1,11	22	4	5,45	38,46	1,18	-	-
8311	Maszyniści kolejowi i metra	2	2	1	0	0	3	0	0,00	0,07	1	0	5,00	100,00	1,00	-	-
8312	Dyżurni ruchu, manewrowi i pokrewni	12	14	6	0	0	6	0	0,00	0,14	10	1	19,00	50,00	1,17	-	-
8322	Kierowcy samochodów osobowych i dostawczych	39	41	30	0	0	15	0	33,33	0,34	31	2	13,74	43,33	1,05	-	-



8331	Kierowcy autobusów i motorniczowie tramwajów	1	3	1	0	0	6	0	0,00	0,14	2	3	0,60	100,00	3,00	-	-
8332	Kierowcy samochodów ciężarowych	23	25	12	0	0	18 9	1	62,11	4,31	15	20	0,75	41,67	1,09	deficyt	-
8341	Operatorzy wolnobieżnych maszyn rolniczych i leśnych	29	26	25	1	4	0	0	0,00	0,00	27	0	0,00	68,00	0,90	max nadwyżka	-
8342	Operatorzy sprzętu do robót ziemnych i urządzeń pokrewnych	3	3	3	0	0	7	0	57,14	0,16	3	5	0,56	33,33	1,00	deficyt	-
8343	Maszyniści i operatorzy maszyn i urządzeń dźwigowo-transportowych i pokrewni	2	3	1	0	0	2	1	33,33	0,07	2	0	9,33	100,00	1,50	-	-
8344	Kierowcy operatorzy wózków jezdniowych	9	9	6	0	0	38	14	3,85	1,18	5	4	1,17	16,67	1,00	-	-
9112	Pomoce i sprzątaczk biurowe, hotelowe i pokrewne	10 1	11 4	84	3	4	10 8	0	7,41	2,45	88	27	3,25	58,33	1,13	-	-
9121	Praczk ręczne i prasowacze	6	7	4	0	0	0	0	0,00	0,00	4	0	0,00	50,00	1,17	-	-
9122	Czyściciele pojazdów	4	5	4	0	0	0	0	0,00	0,00	4	0	0,00	50,00	1,25	-	-
9129	Pozostali pracownicy zajmujący się sprzątniem	4	2	2	0	0	11	0	0,00	0,25	1	1	1,00	0,00	0,50	-	-
9211	Robotnicy wykonujący proste prace polowe	1	2	1	0	0	0	0	0,00	0,00	1	0	0,00	100,00	2,00	-	-
9212	Robotnicy wykonujący prace proste w hodowli zwierząt	0	2	1	0	0	2	0	100,00	0,05	3	1	2,21	100,00	-	-	-
9214	Robotnicy wykonujący prace proste w ogrodnictwie i sadownictwie	3	2	2	1	50	0	0	0,00	0,00	1	0	0,00	0,00	0,67	-	-
9215	Robotnicy wykonujący prace proste w leśnictwie	1	1	0	0	0	0	0	0,00	0,00	0	0	0,00	0,00	1,00	-	-



9311	Robotnicy wykonujący prace proste w kopalniach i kamieniołomach	18	16	12	0	0	0	0	0,00	12	0		41,67	0,89	-	-	
9312	Robotnicy wykonujący prace proste w budownictwie drogowym, wodnym i pokrewni	19	19	15	0	0	4	0	50,00	0,09	14	0	41,50	53,33	1,00	-	-
9313	Robotnicy wykonujący prace proste w budownictwie ogólnym	12	14	86	0	0	98	0	25,51	2,22	95	15	6,24	50,00	1,11	-	-
9321	Ręczni pakowacze i znakowacze	69	76	35	1	3	92	0	0,00	2,09	44	8	5,67	57,14	1,10	-	-
9329	Robotnicy wykonujący prace proste w przemyśle gdzie indziej niesklasyfikowani	87	99	58	0	0	89	16	10,48	2,38	61	15	4,15	50,00	1,14	-	-
9332	Prowadzący pojazdy ciągnięte przez zwierzęta	3	2	2	0	0	0	0	0,00	2	0		0,00	0,67	-	-	
9333	Robotnicy pracujący przy przeładunku towarów	15	21	11	0	0	2	0	0,00	0,05	12	0	73,50	72,73	1,40	-	-
9334	Układacze towarów na półkach	8	7	5	0	0	0	0	0,00	3	10		0,31	20,00	0,88	-	-
9411	Pracownicy przygotowujący posiłki typu fast food	7	4	2	0	0	0	0	0,00	2	0		0,00	0,57	-	-	
9412	Pomoce kuchenne	40	60	22	0	0	49	0	36,73	1,11	34	11	3,08	59,09	1,50	-	-
9510	Pracownicy świadczący usługi na ulicach	3	2	1	0	0	0	0	0,00	1	0		0,00	0,67	-	-	
9611	Ładowacze nieczystości	3	7	2	0	0	9	0	66,67	0,20	2	1	2,78	50,00	2,33	-	-
9612	Sortowacze odpadów	0	1	0	0		1	0	100,00	0,02	1	0	6,00			-	-
9613	Zamiatacze i pokrewni	1	1	1	0	0	5	0	0,00	0,11	1	0	3,00	100,00	1,00	-	-



9621	Gońcy, bagażowi i pokrewni	4	5	1	0	0	1	0	0,00	0,02	4	0	47,00	100,00	1,25	-	-
9622	Pracownicy wykonujący dorywcze prace proste	4	4	2	0	0	0	0		0,00	2	0		0,00	1,00	-	-
9623	Odczytujący liczniki i wybierający monety z automatów	2	3	2	0	0	0	0		0,00	1	0		0,00	1,50	-	-
9629	Pracownicy wykonujący prace proste gdzie indziej niesklasyfikowani	91	104	45	1	2	51	0	3,92	1,16	55	29	1,87	35,56	1,14	-	-

* Należy wpisać jedno z następujących: max deficyt, deficyt, równowaga, nadwyżka, max nadwyżka - w pozostałych przypadkach „ - ”.

** Nie dotyczy pierwszego roku prowadzenia monitoringu według nowych zaleceń metodycznych.



Załącznik 2. Rynek edukacyjny

Tabela 26. Liczba absolwentów oraz bezrobotnych absolwentów według elementarnej grupy zawodów w 2015 roku

Nazwa elementarnej grupy zawodów	Liczba absolwentów w roku szkolnym poprzedzającym rok sprawozdawczy		Liczba bezrobotnych absolwentów**		Liczba bezrobotnych		Wskaźnik frakcji bezrobotnych absolwentów wśród absolwentów		Wskaźnik frakcji bezrobotnych absolwentów wśród bezrobotnych	
	ogółem	posiadający tytuł zawodowy*	koniec grudnia roku poprzedniego	koniec maja roku sprawozdawczego	koniec grudnia roku poprzedniego	koniec maja roku sprawozdawczego	koniec grudnia roku poprzedniego	koniec maja roku sprawozdawczego	stan na koniec grudnia roku poprzedniego	stan na koniec maja roku sprawozdawczego
Asystenci dentyści	16	12	2	2	2	3	12,50%	12,50%	100,00%	66,67%
Barmani			0	0	2	1			0,00%	0,00%
Błacharze	9	2	1	3	4	11	11,11%	33,33%	25,00%	27,27%
Cieśle i stolarze budowlani			0	0	1	1			0,00%	0,00%
Dealerzy i maklerzy aktywów finansowych			0	0	1	1			0,00%	0,00%
Dekarze			0	0	1	1			0,00%	0,00%
Dietetycy i żywioniowcy			14	1	35	33			40,00%	3,03%
Drukarze			0	0	1	1			0,00%	0,00%
Elektromechanicy i elektrycy	22	6	7	2	20	16	31,82%	9,09%	35,00%	12,50%
Elektrycy budowlani i pokrewni	21	5	3	2	9	12	14,29%	9,52%	33,33%	16,67%
Fotografowie			0	0	3	2			0,00%	0,00%
Fryzjerzy	43	13	5	3	30	31	11,63%	6,98%	16,67%	9,68%
Górnicy podziemnej i odkrywkowej eksploatacji złóż i pokrewni			0	0	3	1			0,00%	0,00%
Hydraulicy i monterzy rurociągów			5	4	16	17			31,25%	23,53%
Introligatorzy i pokrewni			0	0	1	2			0,00%	0,00%
Kelnerzy	24	21	3	0	10	11	12,50%	0,00%	30,00%	0,00%



Konsultanci i inni pracownicy biur podróży			1	0	3	3			33,33%	0,00%
Kosmetyczki i pokrewni			4	5	8	10			50,00%	50,00%
Kowale i operatorzy pras kuźniczych			0	0	7	6			0,00%	0,00%
Krawcy, kuźnierze, kapelusznicy i pokrewni			0	0	5	5			0,00%	0,00%
Kucharze	48	31	7	1	71	65	14,58%	2,08%	9,86%	1,54%
Lakiernicy			0	0	3	1			0,00%	0,00%
Magazynierzy i pokrewni				0		2				0,00%
Malarze budowlani i pokrewni			0	0	14	13			0,00%	0,00%
Masarze, robotnicy w przetwórstwie ryb i pokrewni			1	1	6	3			16,67%	33,33%
Mechanicy maszyn i urządzeń rolniczych i przemysłowych	2	1	0	0	10	8	0,00%	0,00%	0,00%	0,00%
Mechanicy pojazdów samochodowych	55	15	7	5	36	27	12,73%	9,09%	19,44%	18,52%
Mechanicy precyzyjni			0	0	1	1			0,00%	0,00%
Monterzy i serwisanci urządzeń elektronicznych	9	2	0		1		0,00%		0,00%	
Monterzy linii elektrycznych			0		1				0,00%	
Murarze i pokrewni			1	1	23	22			4,35%	4,55%
Ogrodnicy			0	0	1	1			0,00%	0,00%
Operatorzy aparatury medycznej			0	1	1	2			0,00%	50,00%
Operatorzy maszyn i urządzeń do produkcji i przetwórstwa metali			0	0	4	4			0,00%	0,00%
Operatorzy maszyn i urządzeń do produkcji wyrobów spożywczych i pokrewni			0		2				0,00%	



Operatorzy sprzętu do robót ziemnych i urządzeń pokrewnych			0		1				0,00%	
Operatorzy urządzeń telekomunikacyjnych			0	0	1	1			0,00%	0,00%
Operatorzy wolnobieżnych maszyn rolniczych i leśnych	15	14	0	0	4	3	0,00%	0,00%	0,00%	0,00%
Optycy okularowi			0	0	1	1			0,00%	0,00%
Piekarze, cukiernicy i pokrewni	18	2	1	1	24	21	5,56%	5,56%	4,17%	4,76%
Pielęgniarki bez specjalizacji lub w trakcie specjalizacji			0	0	1	1			0,00%	0,00%
Pomoce i sprzętaczki biurowe, hotelowe i pokrewne			0	0	1	1			0,00%	0,00%
Pomoce kuchenne			0		1				0,00%	
Pomocniczy personel medyczny	33	33	2	3	3	6	6,06%	9,09%	66,67%	50,00%
Pośrednicy usług biznesowych gdzie indziej niesklasyfikowani			0	0	1	1			0,00%	0,00%
Pracownicy administracyjni i sekretarze biura zarządu			0	0	3	3			0,00%	0,00%
Pracownicy obsługi biurowej				0		1				0,00%
Pracownicy ochrony osób i mienia				0		1				0,00%
Pracownicy wsparcia rodziny, pomocy społecznej i pracy socjalnej			0	0	1	1			0,00%	0,00%
Recepcjoniści hotelowi	62	59	2	0	10	14	3,23%	0,00%	20,00%	0,00%
Robotnicy budowlani robót wykończeniowych i pokrewni gdzie indziej niesklasyfikowani			5	2	6	3			83,33%	66,67%



Robotnicy leśni i pokrewni				0		2					0,00%
Robotnicy przygotowujący i wznoszący konstrukcje metalowe			0	0	1	1			0,00%		0,00%
Rolnicy produkcji roślinnej i zwierzęcej			0	0	11	10			0,00%		0,00%
Rękodzielnicy wyrobów z tkanin, skóry i pokrewnych materiałów			0	0	2	4			0,00%		0,00%
Specjaliści do spraw zarządzania zasobami ludzkimi				1		1					100,00%
Spedytorzy i pokrewni				0		1					0,00%
Sprzedawcy sklepowi (ekspedienci)	30	20	3	2	73	62	10,00%	6,67%	4,11%		3,23%
Stolarze meblowi i pokrewni	20	4	1	2	27	29	5,00%	10,00%	3,70%		6,90%
Szefowie kuchni i organizatorzy usług gastronomicznych				0		2					0,00%
Szwaczki, hafciarki i pokrewni				0		1					0,00%
Tapicerzy i pokrewni			0	0	2	1			0,00%		0,00%
Technicy budownictwa	63	58	10	1	28	30	15,87%	1,59%	35,71%		3,33%
Technicy elektronicy i pokrewni	22	4	1	0	5	7	4,55%	0,00%	20,00%		0,00%
Technicy elektrycy			2	0	3	4			66,67%		0,00%
Technicy fizjoterapii i masażyści	8	8		0		2		0,00%			0,00%
Technicy górnictwa, metalurgii i pokrewni			3	0	4	3			75,00%		0,00%
Technicy leśnictwa			0	0	1	1			0,00%		0,00%
Technicy mechanicy	51	24	4	0	15	14	7,84%	0,00%	26,67%		0,00%
Technicy nauk chemicznych, fizycznych i pokrewni			0		1				0,00%		



Technicy nauk fizycznych i technicznych gdzie indziej niesklasyfikowani			2	0	5	4			40,00%	0,00%
Technicy rolnictwa i pokrewni	25	14	1	0	8	10	4,00%	0,00%	12,50%	0,00%
Technicy technologii żywności			0	0	2	3			0,00%	0,00%
Technicy wsparcia informatycznego i technicznego	91	43	8	0	18	12	8,79%	0,00%	44,44%	0,00%
Ustawiacze i operatorzy obrabiarek do metali i pokrewni			0	0	18	16			0,00%	0,00%
Ślusarze i pokrewni	2	0	0	0	10	7	0,00%	0,00%	0,00%	0,00%
Średni personel do spraw statystyki i dziedzin pokrewnych	44	36	6	0	18	9	13,64%	0,00%	33,33%	0,00%
Średni personel ochrony środowiska, medycyny pracy i bhp			0	1	2	3			0,00%	33,33%

* Liczba absolwentów, którzy zdali egzamin potwierdzający kwalifikacje zawodowe.

** Wg zawodu wyuczonego.



Tabela 27. Liczba absolwentów oraz bezrobotnych absolwentów według ostatnio ukończonej szkoły w 2015 roku

Nazwa szkoły	Liczba absolwentów w roku szkolnym poprzedzającym rok sprawozdawczy		Liczba bezrobotnych absolwentów		Wskaźnik frakcji bezrobotnych absolwentów wśród absolwentów (%)	
	ogółem	posiadający tytuł zawodowy*	koniec grudnia roku poprzedniego	koniec maja roku sprawozdawczego	koniec grudnia roku poprzedniego	koniec maja roku sprawozdawczego
I LICEUM OGÓLNOKSZTAŁCĄCE IM. ANTONIEGO OSUCHOWSKIEGO	195		3	2	1,54%	1,03%
TECHNIKUM NR 2	189	140	31	13	16,40%	6,88%
II LICEUM OGÓLNOKSZTAŁCĄCE IM. MIKOŁAJA KOPERNIKA	181		5	3	2,76%	1,66%
TECHNIKUM	122	105	14	3	11,48%	2,46%
III LICEUM OGÓLNOKSZTAŁCĄCE	104		8	6	7,69%	5,77%
ZASADNICZA SZKOŁA ZAWODOWA NR 2	77	10	19	13	24,68%	16,88%
I LICEUM OGÓLNOKSZTAŁCĄCE IM. PAWŁA STALMACHA	74		1		1,35%	
I LICEUM OGÓLNOKSZTAŁCĄCE	73		1	1	1,37%	1,37%
TECHNIKUM NR 4	63	58	11	2	17,46%	3,17%



PRYWATNE LICEUM OGÓLNOKSZTAŁCĄCE DLA DOROSŁYCH "TWOJA-SZKOŁA"	60		8	8	13,33%	13,33%
ZASADNICZA SZKOŁA ZAWODOWA NR 1 W SKOCZOWIE	51	5	10	2	19,61%	3,92%
PUBLICZNE STUDIUM MEDYCZNE W CIESZYNI	49	45	6	9	12,24%	18,37%
TECHNIKUM MECHANICZNO - ELEKTRYCZNE NR 3	40	30	1		2,50%	
TECHNIKUM NR 1	40	28	6	1	15,00%	2,50%
TECHNIKUM W SKOCZOWIE	39		7	2	17,95%	5,13%
TECHNIKUM W USTRONI	37	16	8	1	21,62%	2,70%
ZASADNICZA SZKOŁA ZAWODOWA	37	24	22	14	59,46%	37,84%
LICEUM OGÓLNOKSZTAŁCĄCE TOWARZYSTWA EWANGELICKIEGO	36			1		2,78%
LICEUM OGÓLNOKSZTAŁCĄCE DLA DOROSŁYCH	26		4	1	15,38%	3,85%
ZASADNICZA SZKOŁA ZAWODOWA W USTRONI	22	11	8	4	36,36%	18,18%
LICEUM OGÓLNOKSZTAŁCĄCE	16		1	4	6,25%	25,00%
ZASADNICZA SZKOŁA ZAWODOWA NR 4	15	2	1		6,67%	



TECHNIKUM UZUPEŁNIAJĄCE DLA DOROSŁYCH ZAKŁADU DOSKONALENIA ZAWODOWEGO W KATOWICACH	9	4				
NIEPUBLICZNE MEDYCZNE STUDIUM ZAWODOWE W USTRONIU	8	8				
KATOLICKIE LICEUM OGÓLNOKSZTAŁCĄCE	7					
SZKOŁA SPECJALNA PRZYSPOBIAJĄCA DO PRACY	1					
ZESPÓŁ SZKÓŁ SPECJALNYCH-SZKOŁA SPECJALNA PRZYSPOBIAJĄCA DO PRACY	1					