



Analiza skuteczności i efektywności szkoleń w pierwszym półroczu 2009 roku

Dokument sporządzony zgodnie z § 40 Rozporządzenia Ministra Pracy i Polityki Społecznej z dnia 2 marca 2007 w sprawie szczegółowych warunków prowadzenia przez publiczne służby zatrudnienia usług rynku pracy (Dz. U. z dnia 16 marca 2007r.).

Rozporządzenie Ministra Pracy i Polityki Społecznej z dnia 2 marca 2007 r. sprawie standardów usług rynku pracy (Dz. U. nr 47, poz. 314).

W pierwszym półroczu 2009 roku na szkolenia skierowano 293 osoby uprawnione z czego szkolenia zakończyło 256 osób, a 37 osób kontynuowało uczestnictwo w szkoleniach w kolejnych miesiącach. Liczba osób, które ukończyły szkolenia z wynikiem pozytywnym w stosunku do rozpoczynających szkolenia wynosi 254 osób, co stanowi **99%** wszystkich osób rozpoczynających szkolenie.

W ramach szkoleń indywidualnych za uprawdopodobnieniem zatrudnienia u przyszłego pracodawcy szkolenia ukończyło 87 osób co stanowi 34,2 % z wszystkich osób, które ukończyły kursy w pierwszym półroczu 2009 roku. Pozostałe 65,7 % to osoby przeszkolone w ramach szkoleń grupowych realizowanych zgodnie z planem szkoleń.

Tabela nr 1 - Obszary szkoleń, w których najwięcej osób ukończyło szkolenia w I półroczu 2009 roku

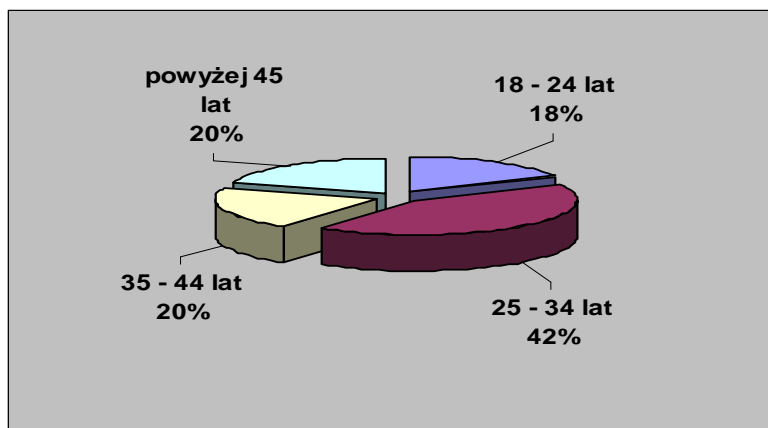
Lp.	Obszar szkoleń	Liczba osób, które ukończyły szkolenia w I półroczu 2009 roku	% z ogółu przeszkolonych osób w I półroczu 2009 roku
1.	Zarządzanie i administrowanie	105	41,3
2.	Usługi transportowe	44	17,3
3.	Architektura i budownictwo	28	11
4.	Technika i handel artykułami technicznymi, w tym: mechanika, metalurgia, energetyka, elektronika, telekomunikacja, miernictwo, naprawa i konserwacja	26	10,2
5.	Informatyka i wykorzystanie komputerów	21	8,2
6.	Inne obszary szkoleń	16	6,2
7.	Ochrona własności i mienia	4	1,5
8.	Usługi fryzjerskie i kosmetyczne	3	1,1
9.	Opieka zdrowotna	2	0,7
10.	Usługi gastronomiczne	2	0,7

Z osób przeszkolonych w pierwszym półroczu 2009 roku ponad 41 % stanowiły osoby z obszaru dotyczącego zarządzania i administrowania. Do obszaru tego zalicza się „ABC przedsiębiorczości” na które w pierwszym półroczu skierowano aż 60 osób tj. 24 kobiety i 36 mężczyzn. Wszystkie te osoby otrzymały jednorazowe środki na podjęcie działalności gospodarczej. Kolejną grupę stanowiły osoby z obszaru dotyczącego usług transportowych – ponad 17%. Do obszaru tego zaliczane są szkolenia z zakresu prawa jazdy, przewozu towarów niebezpiecznych oraz kursów doszkalających dla kierowców.

Tabela nr 2 – podział ze względu na wiek osób, które ukończyły szkolenie

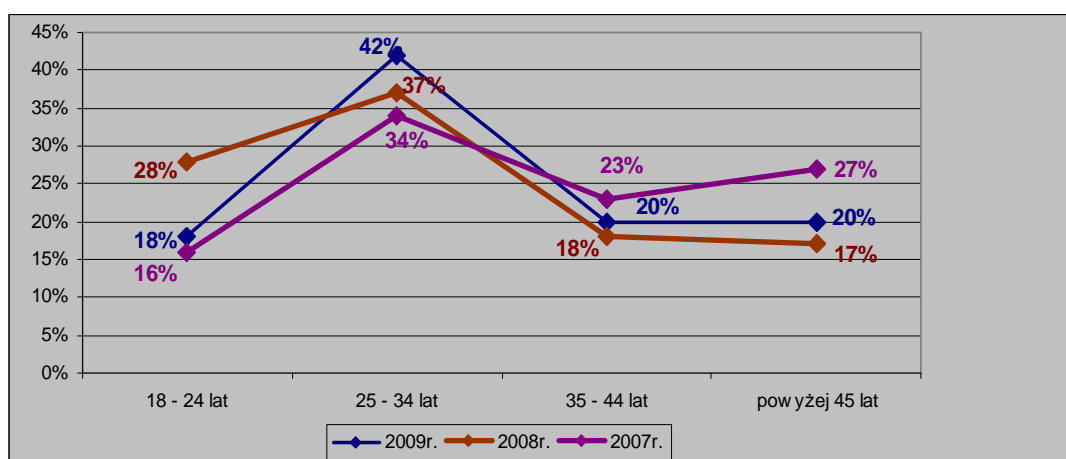
Lp.	Wiek	Liczba	%
1.	18-24	45	18
2.	25-34	107	42
3.	35-44	52	20
4.	powyżej 45	50	20
5.	Ogółem	254	100

Wykres nr 1 – Struktura osób, które ukończyły szkolenia, podział ze względu na wiek



Najliczniejszą grupę wśród osób przeszkolonych – ponad 42 % stanowią osoby pomiędzy 25 a 34 rokiem życia. Następne w kolejności grupy, to osoby pomiędzy 35 a 44 rokiem życia oraz powyżej 45 roku życia – 20 %. Najmniej liczną grupą są osoby pomiędzy 18 a 24 rokiem życia, które stanowią 18 % z osób przeszkolonych w pierwszym półroczu 2009 roku.

Wykres nr 2 - Struktura osób, które ukończyły szkolenie w pierwszym półroczu w latach 2007 – 2009, podział ze względu na wiek



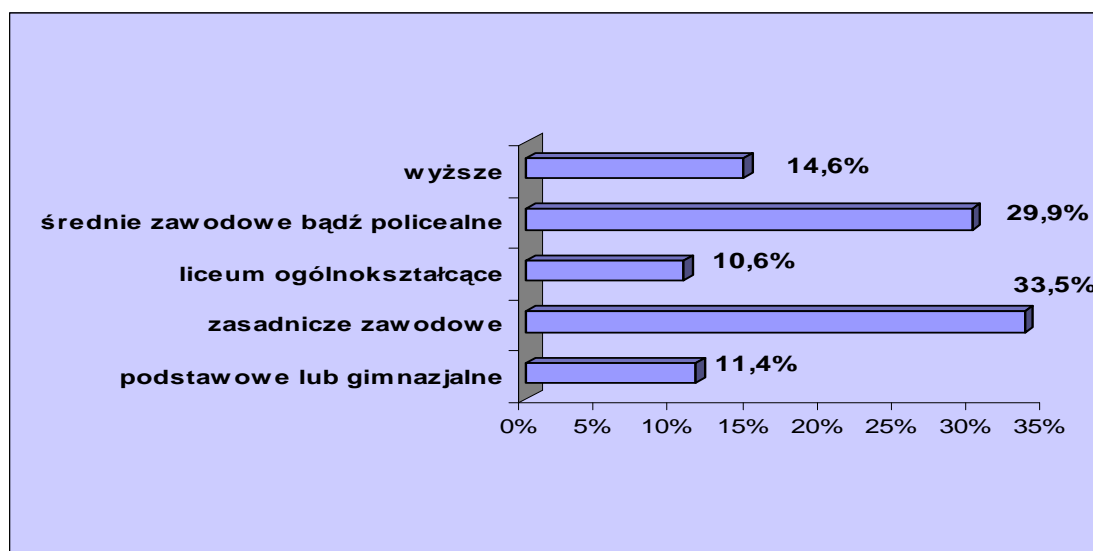
Zarówno w pierwszym półroczu 2009r. jak i 2007r. przeszkolono o około 10% mniej osób pomiędzy 18 a 24 rokiem życia w porównaniu z pierwszym półroczem 2008r. Natomiast jeśli chodzi o kryterium wiekowe osób powyżej 45 roku życia, to w pierwszym półroczu 2008

i 2009 roku kształtowały się kolejno na poziomie 17% i 19% czyli bardzo porównywalnie do siebie, ale była to aż około 10 % mniejsza grupa przeszkolonych w stosunku do 2007 roku. Pozostałe przedziały kształtują się na podobnym poziomie we wszystkich latach podlegających analizie.

Tabela nr 3 – podział ze względu na poziom wykształcenia osób, które ukończyły szkolenie

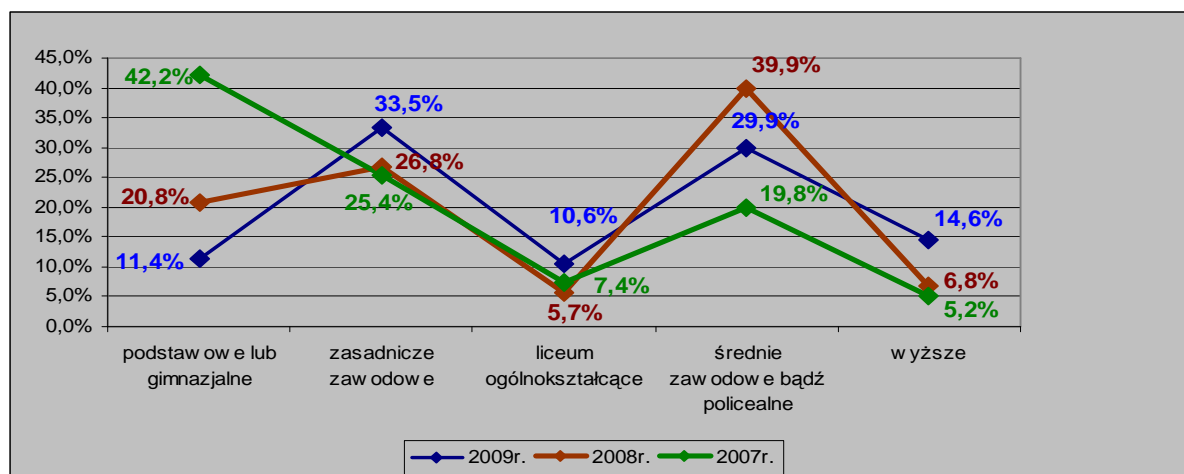
Lp.	Wykształcenie	Liczba	%
1.	Podstawowe lub gimnazjalne	29	11,4
2.	Zasadnicze zawodowe	85	33,5
3.	Liceum ogólnokształcące	27	10,6
4.	Średnie zawodowe bądź policealne	76	29,9
5.	Wyższe	37	14,6
6.	Ogółem	254	100

Wykres nr 3 – Struktura osób, które ukończyły szkolenie w I półroczu 2009, podział ze względu na wykształcenie



Najliczniejszą grupę wśród osób, które ukończyły szkolenie w I półroczu 2009 – ponad 33% stanowią osoby z wykształceniem zasadniczym zawodowym. Ta sytuacja spowodowana jest faktem, że szkolenia dla tej grupy osób miały charakter uzupełniający do posiadanych już wcześniej umiejętności i kwalifikacji. Następną grupą to osoby z wykształceniem średnim zawodowym – prawie 30 %. Osoby z wyższym wykształceniem stanowią blisko 14% przeszkolonych w pierwszej połowie 2009 roku. Ponad 11% uczestników szkoleń to osoby z wykształceniem podstawowym i ponad 10% to osoby z wykształceniem średnim ogólnokształcącym.

Wykres nr 4 – Struktura osób, które ukończyły szkolenie w pierwszym półroczu 2007, 2008 i 2009 roku- podział ze względu na wykształcenie

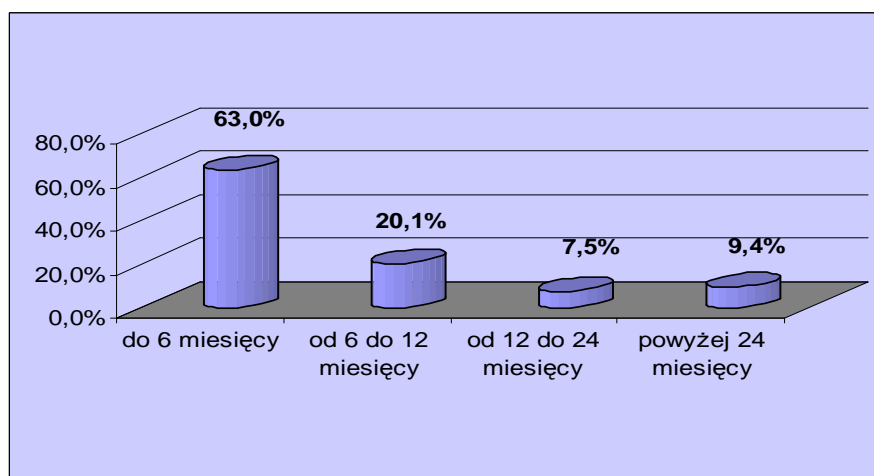


W porównaniu do roku 2007 o 31% zmniejszyła się liczba przeszkolonych osób posiadających wykształcenie podstawowe. Natomiast w stosunku do roku 2008 z wykształceniem podstawowym lub gimnazjalnym ze szkoleń skorzystało o 8% więcej osób niż w 2009r. Ponadto osoby z wykształceniem wyższym w roku 2009 stanowiły ponad 14% osób przeszkolonych, to jest o 8% więcej niż w roku 2008, i o 9% więcej niż w roku 2007

Tabela nr 4 – podział ze względu na czas pozostawania bez pracy osób, które ukończyły szkolenie

Lp.	Czas pozostawania bez pracy	Liczba	%
1.	Do 6 miesięcy	160	63
2.	Od 6 do 12 miesięcy	51	20,1
3.	Od 12 do 24 miesięcy	19	7,5
4.	Powyżej 24 miesięcy	24	9,4
5.	Ogółem	254	100

Wykres nr 5 – Struktura osób, które ukończyły szkolenie, podział ze względu na czas pozostawania bez pracy

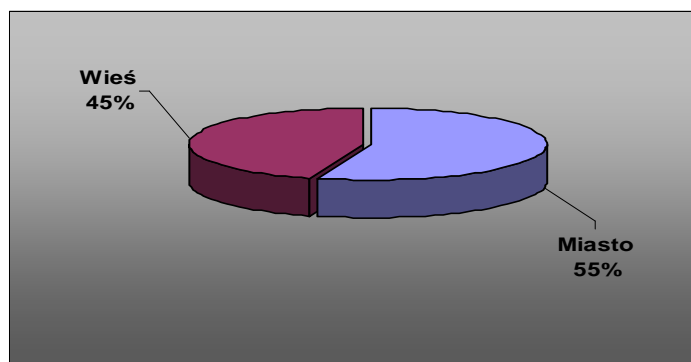


Osoby biorące udział w szkoleniach zarejestrowane do 6 miesięcy stanowią aż 63 % osób, które ukończyły szkolenie w I półroczu 2009 roku. Nieco ponad 20% stanowią osoby zarejestrowane pomiędzy 6 a 12 miesiącem, a ponad 9% to osoby powyżej 24 miesięcy. Najmniej liczną grupę, bo ponad 7 % stanowią osoby zarejestrowane od 12 do 24 miesięcy.

Tabela nr 5 – podział ze względu na miejsce zamieszkania osób, które ukończyły szkolenie

Lp.	Miejsce zamieszkania	Liczba	%
1.	Miasto	140	55
2.	Wieś	114	45
3.	Ogółem	254	100

Wykres nr 6 – Struktura osób, które ukończyły szkolenie, podział ze względu na miejsce zamieszkania



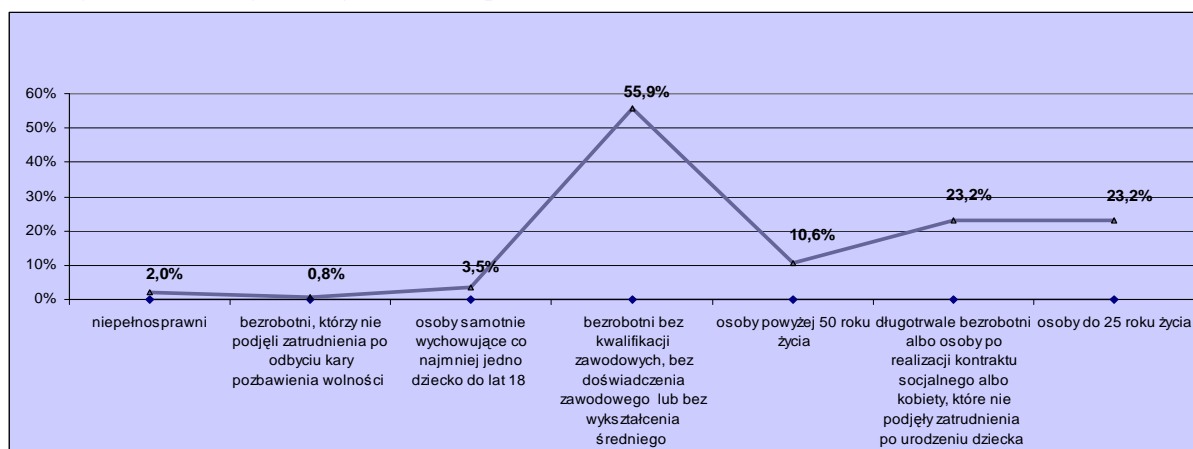
Spośród osób, które zakończyły szkolenia w pierwszym półroczu 2009 roku 55% stanowią osoby zamieszkałe w mieście, a 45 % na wsi. Procentowy podział ze względu na miejsce zamieszkania jest taki sam, jak w pierwszym półroczu 2008 roku, gdzie 55 % osób kończących szkolenia stanowiły również osoby zamieszkałe w mieście.

Tabela nr 6 – podział przeszkolonych osób ze względu na przynależność do grupy będącej w szczególnej sytuacji na rynku pracy

Lp.	Grupa będąca w szczególnej sytuacji na rynku pracy	Liczba	%
1.	Niepełnosprawni	5	2
2.	Bezrobotni, którzy nie podjęli zatrudnienia po odbyciu kary pozbawienia wolności	2	0,8
3.	Osoby samotnie wychowujące co najmniej jedno dziecko do lat 18	9	3,5
4.	Bezrobotni bez kwalifikacji zawodowych, bez doświadczenia zawodowego lub bez wykształcenia średniego	142	55,9
5.	Osoby powyżej 50 roku życia	27	10,6
6.	Osoby długotrwale bezrobotne, po zakończeniu realizacji kontraktu socjalnego lub kobiety, które nie podjęły zatrudnienia po urodzeniu dziecka	59	23,2
7.	Osoby do 25 roku życia	59	23,2

Suma przekracza 100% , ponieważ osoby kończące szkolenie mogą należeć do więcej niż jednej grupy osób będących w szczególnej sytuacji na rynku pracy

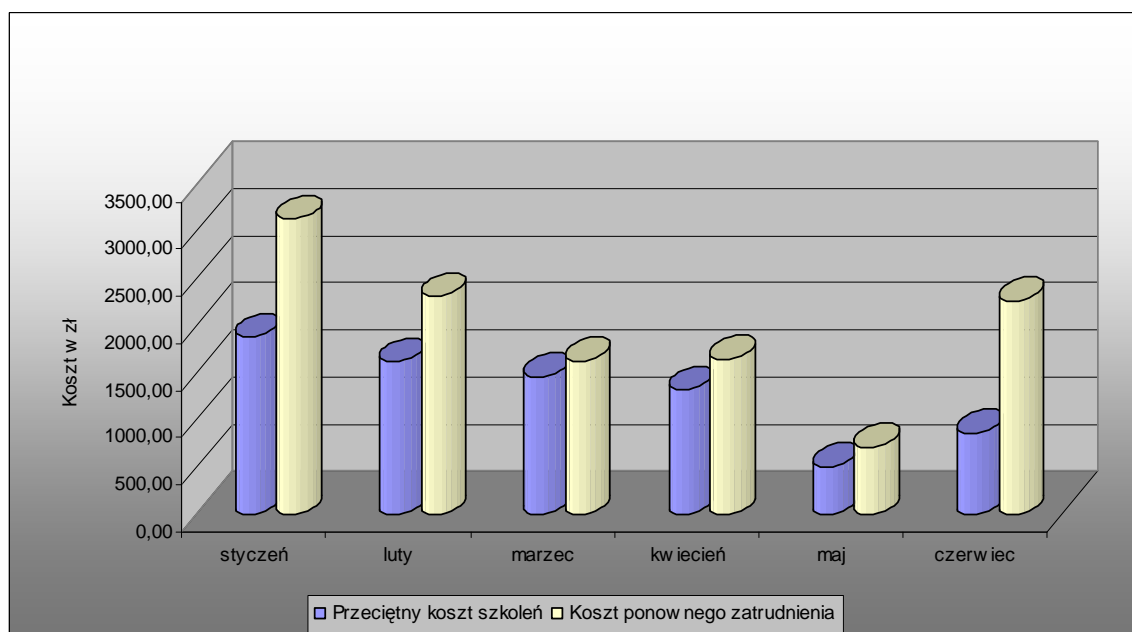
Wykres nr 7 – Struktura osób przeszkolonych, podział ze względu na przynależność do grupy będącej w szczególnej sytuacji na rynku pracy



Najliczniejszą grupę spośród osób przeszkolonych w pierwszym półroczu 2009 roku stanowiły osoby bez kwalifikacji zawodowych, bez doświadczenia zawodowego lub bez wykształcenia średniego – udział ten wynosi ponad 55 %. Następną w kolejności grupą będącą w szczególnej sytuacji na rynku pracy to osoby do 25 roku życia – nieco ponad 23 %, oraz osoby długotrwale bezrobotne – również nieco ponad 23 %. Liczną grupę uczestników szkoleń, ponad 10% stanowią osoby powyżej 50 roku życia. Pozostałe grupy osób będących w szczególnej sytuacji na rynku pracy stanowiły niewielki procentowy udział w szkoleniach.

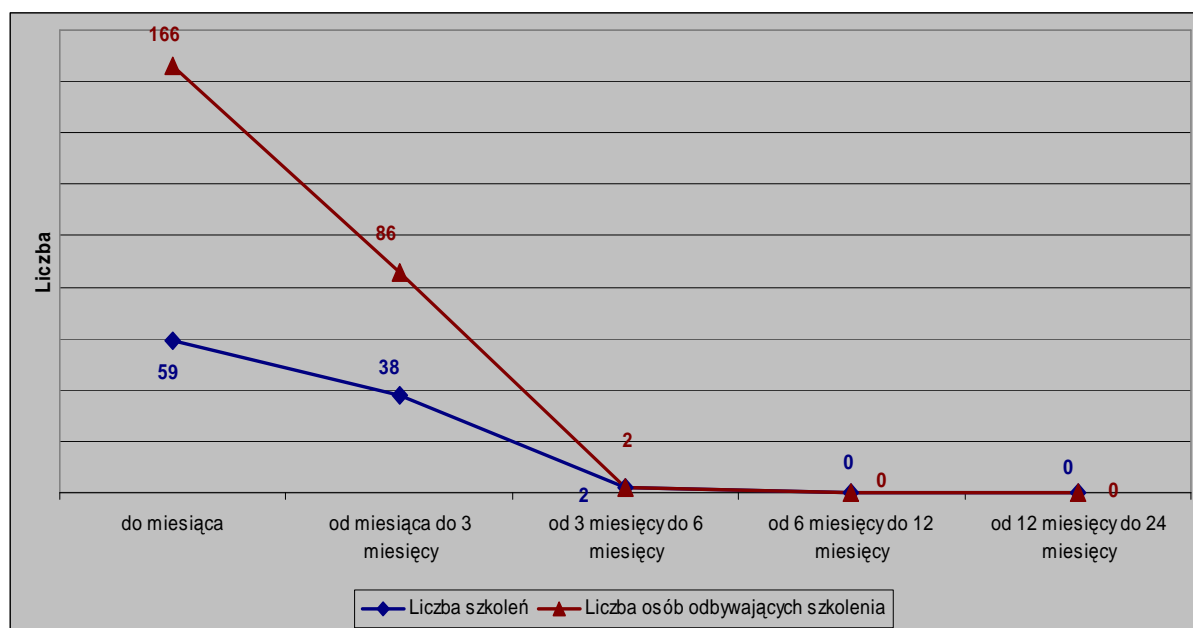
Po zakończonych szkoleniach w okresie do 3 miesięcy podjęło pracę 166 osób, co stanowi **60,2 %** wszystkich przeszkolonych w pierwszym półroczu 2009 roku.

Wykres nr 8 – Przeciętny koszt szkolenia i koszt ponownego zatrudnienia



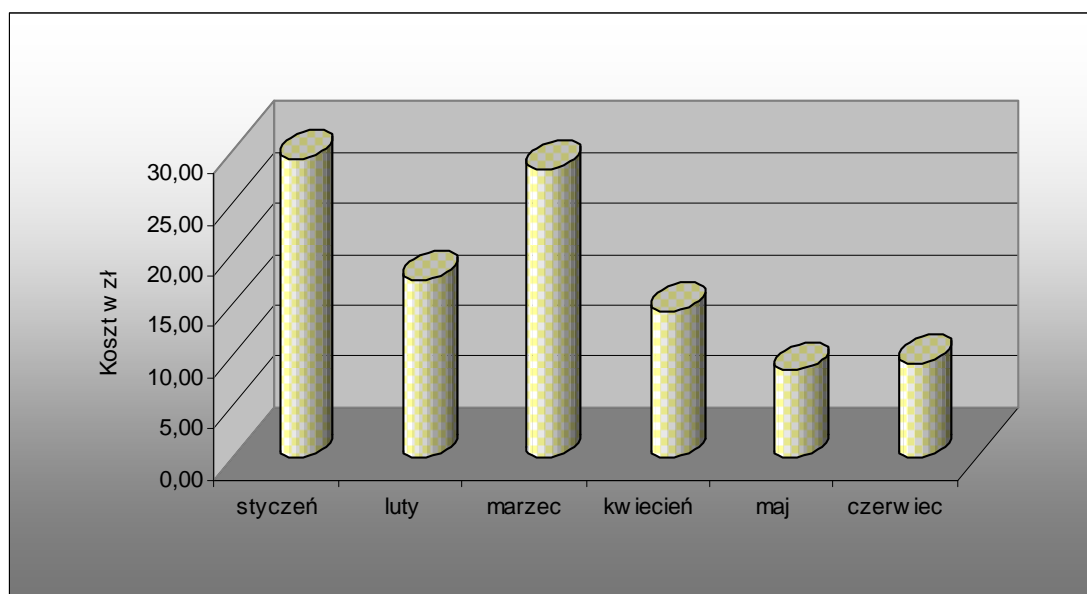
Przeciętny koszt ponownego zatrudnienia osób przeszkolonych, liczony jako stosunek poniesionych kosztów szkoleń do liczby osób zatrudnionych w okresie 3 miesięcy po ukończeniu szkoleń w I półroczu 2009 roku wynosił 1940 zł 36 gr. Jak wynika z powyższego wykresu najniższy koszt ponownego zatrudnienia odnotowano w maju (697 zł 73 gr). Najwyższy koszt ponownego zatrudnienia odnotowano w styczniu (3121 zł 67 gr).

Wykres nr 9 – Czas trwania zakończonych szkoleń w I półroczu 2009



Ponad 59% wszystkich szkoleń, które zakończyły się w I półroczu 2009 roku to szkolenia trwające nie dłużej niż jeden miesiąc. Szkolenia trwające od miesiąca do 3 miesięcy stanowią 38% wszystkich zakończonych szkoleń. Najrzadziej osoby bezrobotne uczestniczą w szkoleniach trwających powyżej 3 miesięcy – tylko 2%. Krótkie szkolenia cieszą się największą popularnością wśród osób bezrobotnych, ponieważ pozwalają możliwie szybko wrócić na rynek pracy z podwyższonymi kwalifikacjami. Ponadto częstotliwość korzystania ze szkoleń do 1 miesiąca spowodowana jest również nowelizacją ustawy z dnia 01.02.2009r. o promocji zatrudnienia i instytucjach rynku pracy, która zaleca intensywność kursów w celu jak najszybszej aktywizacji zawodowej.

Wykres nr 10 – Przeciętny koszt osobogodziny w I półroczu 2009



Wykres nr 8 i nr 10 przedstawiają przeciętny koszt szkolenia i przeciętny koszt osobogodziny w poszczególnych miesiącach pierwszego półrocza 2009 roku. Przeciętny koszt szkolenia wynosił 1267zł 56 gr. Największy koszt szkolenia odnotowano w miesiącu styczniu i wynosił 1873 zł. Natomiast najniższy koszt szkolenia odnotowano w miesiącu maju i wynosił nieco ponad 502 zł. Przeciętny koszt osobogodziny wynosił 17 zł 87 gr. Największy koszt odnotowano w miesiącu styczniu i wynosił nieco ponad 29 zł. Natomiast najniższy koszt osobogodziny odnotowano w miesiącu maju i wynosił 8 zł 53 gr.

W pierwszym półroczu 2009 roku ze środków Funduszu Pracy sfinansowano również koszty egzaminów. Były to – egzamin na audytora energetycznego, egzamin spawalniczy oraz egzamin przewodnicki. Z tej formy pomocy skorzystało 3 mężczyzn. Egzamin z wynikiem pozytywnym i podjęcie zatrudnienia do 3 miesięcy dotyczy jednej osoby.

Dokument sporządzony na podstawie danych statystycznych Powiatowego Urzędu Pracy w pierwszym półroczu 2009.

Sporządzili:

Anita Hruby - Husar

Mariusz Plinta